

DLSI

Société anonyme à Directoire et Conseil de surveillance
au capital de 5.082.980 euros

Siège social : Avenue Eric Bousch – Technopôle Sud – 57600 FORBACH
RCS SARREGUEMINES 389 486 754

ASSEMBLEE GENERALE ANNUELLE ORDINAIRE

DU 14 JUIN 2023

RAPPORT DE GESTION SUR LES OPERATIONS

DE L'EXERCICE CLOS LE 31 DECEMBRE 2022

Mesdames, Messieurs,

Nous vous avons réunis en assemblée générale ordinaire annuelle en application des statuts et des dispositions du Code de commerce pour vous rendre compte de l'activité de la Société au cours de l'exercice clos le 31 décembre 2022, des résultats de cette activité, des perspectives d'avenir et soumettre à votre approbation le bilan et les comptes annuels dudit exercice.

Ces comptes sont joints au présent rapport.

Les convocations prescrites par la loi vous ont été régulièrement adressées et tous les documents et pièces prévus par la réglementation en vigueur ont été tenus à votre disposition dans les délais impartis.

Les membres du Directoire se sont réunis en date du 30 mars 2023 pour l'arrêté des comptes annuels de l'exercice clos le 31 décembre 2022.

I. RAPPORT DE GESTION DE LA SOCIETE D.L.S.I. SA	4
A. Situation et activité de la Société au cours de l'exercice écoulé.....	4
1. <i>Activité de la Société</i>	4
2. <i>Evolution des affaires, des résultats et de la situation financière de la Société, notamment de sa situation d'endettement au regard du volume et de la complexité des affaires</i>	4
3. <i>Activité en matière de recherche et développement</i>	5
4. <i>Evènements importants survenus depuis la clôture de l'exercice</i>	5
5. <i>Evolution prévisible de la situation de la Société et perspectives d'avenir</i>	5
6. <i>Principaux risques et incertitudes</i>	5
7. <i>Utilisation des instruments financiers</i>	6
8. <i>Liste des succursales</i>	6
9. <i>Information sur les délais de paiement</i>	6
B. Filiales et participations.....	6
1. <i>Prises de participation dans une société ayant son siège social sur le territoire de la République française représentant plus du vingtième, du dixième, du cinquième, du tiers ou de la moitié du capital de cette société</i>	7
2. <i>Prises de contrôle dans une société ayant son siège social sur le territoire de la République française</i>	7
3. <i>Cessions de participations</i>	7
C. Détention du capital social.....	7
1. <i>Identité des titulaires de participations significatives</i>	7
2. <i>Sociétés contrôlées</i>	7
3. <i>Participation des salariés au capital</i>	8
4. <i>Rachat par la Société de ses propres actions</i>	8
5. <i>Options de souscription ou d'achat d'actions et attributions gratuites d'actions</i>	8
D. Présentation des comptes et affectation du résultat.....	9
1. <i>Mode de présentation des comptes annuels</i>	9
2. <i>Exposé des résultats économiques et financiers</i>	9
3. <i>Affectation du résultat</i>	10
E. Rappel des dividendes distribués.....	10
F. Dépenses somptuaires et charges non déductibles fiscalement	10
G. Situation des mandats des membres du Conseil de surveillance	10
H. Opérations réalisées par les dirigeants ou les hauts responsables et leurs proches sur leurs titres	11
I. Informations concernant les commissaires aux comptes	11
1. <i>Contrôle des commissaires aux comptes</i>	11
2. <i>Situation des mandats des commissaires aux comptes</i>	11

II. RAPPORT DE GESTION DU GROUPE D.L.S.I.	12
A. Situation et activité du Groupe au cours de l'exercice écoulé.....	12
1. <i>Activité du Groupe</i>	12
2. <i>Activités des filiales françaises</i>	13
3. <i>Filiales étrangères</i>	13
B. Evolution des affaires, des résultats et de la situation financière de la Société, notamment de sa situation d'endettement au regard du volume et de la complexité des affaires	16
C. Evolution prévisible de la situation du Groupe et perspectives d'avenir	16
D. Evènements importants survenus depuis la clôture de l'exercice.....	16
E. Principaux risques et incertitudes	17
F. Utilisation des instruments financiers	17
G. Activité en matière de recherche et développement.....	17

I. RAPPORT DE GESTION DE LA SOCIETE D.L.S.I. SA

A. Situation et activité de la Société au cours de l'exercice écoulé

1. Activité de la Société¹

DLSI est un prestataire de services dont l'activité principale est la mise à disposition de personnel intérimaire ainsi que le recrutement de personnel pour nos clients.

L'exercice écoulé a été marqué par une demande vigoureuse contrariée chez certains clients par des difficultés d'approvisionnement en matières premières et impactée pour DLSI par des manques de disponibilités de personnels intérimaires résultant de la pandémie.

Les activités du secteur nucléaire (+27.1%) et même que celle de placement (+48%) ont connu une augmentation significative, confortant le choix du Groupe DLSI d'en faire un des axes stratégiques de développement.

2. Evolution des affaires, des résultats et de la situation financière de la Société, notamment de sa situation d'endettement au regard du volume et de la complexité des affaires²

Le chiffre d'affaires de l'exercice s'élève à 115.426.117 € contre 117.519.629 € au titre de l'exercice précédent.

Les produits d'exploitation s'élèvent à 118.286.750 € contre 120.370.053 € au titre de l'exercice précédent.

Les charges d'exploitation s'élèvent à 113.605.240 € contre 115.151.498 € au titre de l'exercice précédent.

Parmi les charges, les frais de personnel y compris les charges sociales s'élèvent à 102.286.845 € contre 103.919.525 € au titre de l'exercice précédent.

Le résultat de l'exercice s'élève à 3.040.599 € contre 2.319.670 € au titre de l'exercice précédent.

Le capital social de la société s'élève à 5.082.980 € et les fonds propres à 49.279.471 €.

Les emprunts et les dettes auprès des établissements de crédit s'élèvent à 2.705 € contre 75.294 € au titre de l'exercice précédent.

¹ Article L233-6 du Code de commerce

² Article L225-100-1 1° du Code de commerce

3. *Activité en matière de recherche et développement*³

Néant

4. *Evènements importants survenus depuis la clôture de l'exercice*⁴

Le contexte géopolitique et macroéconomique difficile, ainsi que les conséquences induites par les sanctions prises à l'égard de la Russie sont susceptibles d'avoir des effets sur l'activité économique globale du Groupe DLSI.

A ceci se rajoute une pression inflationniste grandissante. Celle-ci impacte directement les activités (énergie, matières premières, etc.). Ces impacts ne peuvent être chiffrés à ce jour. A la date d'arrêt des comptes, nous n'avons pas connaissance d'incertitudes significatives qui remettent en cause la continuité d'exploitation de l'entité.

5. *Evolution prévisible de la situation de la Société et perspectives d'avenir*⁵

Le chiffre d'affaires prévisionnel pour l'exercice 2023 est estimé à environ 129,4 M €. L'exercice 2023 devrait se solder par un résultat positif à hauteur de 3,8 M €.

Le conflit armé déclenché en Ukraine laisse encore présager une année de bouleversements et d'ajustements économiques et législatifs tant au niveau national qu'au niveau européen et international, dont les incidences ne peuvent être mesurés à ce stade.

Les objectifs prévisionnels seront le cas échéant revus en conséquence.

Malgré des tensions économiques et géopolitiques persistantes, le Groupe DLSI aborde l'année 2023 avec confiance avec une structure financière solide et un niveau de trésorerie élevé.

6. *Principaux risques et incertitudes*⁶

Conformément aux dispositions de l'article L. 225-100-1 3° du Code de commerce, nous vous présentons ci-dessous une description des principaux risques et incertitudes auxquels la Société est confrontée.

La Société exerce son activité dans un environnement à forte évolution, faisant naître des risques externes qui pourraient impacter son activité, ses résultats financiers et/ou ses résultats. Les principaux risques identifiés sont :

- une dépendance à la stratégie de ses clients, elle-même fonction d'une conjoncture économique générale, ou de l'évolution de l'environnement concurrentiel ;
- une part importante de l'activité connaissant des contraintes réglementaires fortes ;
- des risques liés aux phénomènes naturels, météorologiques exceptionnels, sanitaires ou encore géopolitiques (cf. ci-dessus) ;
- l'attractivité de la Société dans un contexte concurrentiel important.

³ Article L232-1 II du Code de commerce

⁴ Article L232-1 II du Code de commerce

⁵ Article L232-1 II du Code de commerce

⁶ Article L225-100-1 3° du Code de commerce

Parmi les principaux risques liés aux activités de la Société, les principaux enjeux identifiés sont :

- Ceux liés à la compétitivité et la profitabilité,
- Risques liés à la conjoncture économique,
- Risques liés à la dépendance vis-à-vis des clients.

7. Utilisation des instruments financiers

Nous utilisons les instruments financiers standards sans aucune particularité.

8. Liste des succursales

Conformément aux dispositions de l'article L232-1 II du Code de commerce, nous joignons en **ANNEXE I** la liste des succursales de la Société.

9. Information sur les délais de paiement

Conformément aux dispositions des articles L441-14, D441-6 et A441-2 du Code de commerce, nous joignons en **ANNEXE III** la décomposition des délais de paiement de nos fournisseurs et de nos clients faisant apparaître :

- Les factures reçues et émises non réglées à la date de clôture de l'exercice et dont le terme est échu,
- Les factures reçues ou émises ayant connu un retard de paiement au cours de l'exercice.

Concernant les factures émises non réglées à la date de clôture de l'exercice social et dont le terme est échu, il y a lieu de préciser que le règlement de ces dernières a été garanti par le biais d'une assurance-crédit.

B. Filiales et participations

Vous trouverez ci-dessous un tableau récapitulant les différentes filiales de la Société :

<i>Sociétés</i>	<i>% détention</i>
DLSI Luxembourg SA	100
DLSI GmbH	100
PEMSA SA	88,90
Tercio SAS	100

1. Prises de participation dans une société ayant son siège social sur le territoire de la République française représentant plus du vingtième, du dixième, du cinquième, du tiers ou de la moitié du capital de cette société⁷

Néant

2. Prises de contrôle dans une société ayant son siège social sur le territoire de la République française⁸

Néant

3. Cessions de participations

Néant

C. Détention du capital social

1. *Identité des titulaires de participations significatives*

Conformément aux dispositions de l'article L 233-13 du Code de commerce, nous vous rendons compte de l'identité des personnes physiques ou morales détenant directement ou indirectement plus de 5%, 10%, 15%, 20%, 25%, 33,33%, 50%, 66,66%, 90% ou 95% du capital social ou des droits de vote aux assemblées générales.

Identité ou dénomination sociale	Nombre d'actions	% droits financiers	Nombre de droits de vote	% droits de vote
Mme Anna DOUDOT	643.070 (1)	25,30%	1.286.140	30,62%
RAY INTERNATIONAL SA	1.005.680 (1)	39,57%	2.011.360	47,89%

(1) Droit de vote double

2. *Sociétés contrôlées*

Nous vous rappelons que notre Société contrôle directement ou indirectement au sens de l'article L 233-13 du Code de commerce les sociétés suivantes :

Sociétés	% détention
DLSI Luxembourg SA	100
DLSI GmbH	100
PEMSA SA	88,90

⁷ Article L233-6 du Code de commerce

⁸ Article L233-6 du Code de commerce

Tercio SAS	100
Assistéo Suisse SA	88,90
MBT AG	88,90

Ces sociétés ne détiennent aucune participation dans notre Société.

Conformément à l'article R 233-19 du Code de commerce, nous vous informons qu'il n'existe aucune participation croisée.

3. Participation des salariés au capital

Conformément aux dispositions de l'article L 225-102 du Code de commerce, nous vous rendons compte de l'état de la participation des salariés au capital de la Société au dernier jour de l'exercice, soit le 31 décembre 2022 :

Le nombre des actions détenues par les salariés s'élève à 1 654 actions, soit 0,065% du capital social. Elles font l'objet d'une gestion collective dans le cadre d'un plan épargne groupe géré par la Société CIC Market Solutions.

L'assemblée générale de la Société a statué lors de l'assemblée générale annuelle ordinaire du 22 juin 2018 sur un projet d'augmentation de capital réservée aux salariés, lequel a été rejeté.

Il est rappelé que cette consultation périodique obligatoire des actionnaires, qui devait être renouvelée tous les trois ans aussi longtemps que la participation des salariés au capital de la Société restera inférieure à 3%, a été supprimée par la loi de simplification du droit des sociétés du 20 juillet 2019 (article L225-129-6 al. 2 du Code de commerce modifié).

Conformément aux dispositions de l'article L 225-211, al. 2 du Code de commerce, nous vous rendons compte de ce qu'aucune action destinée à être attribuée aux salariés dans le cadre de l'intéressement du personnel aux fruits de l'expansion de l'entreprise n'a été acquise.

4. Rachat par la Société de ses propres actions

Conformément aux dispositions de l'article L225-209 et L225-211 al.2 du Code de commerce, nous vous rappelons qu'en application de la onzième résolution du procès-verbal de l'assemblée générale ordinaire du 17 juin 2022, le Directoire a été autorisé à acheter un nombre d'actions représentant jusqu'à 10% du capital social de la Société aux fins de financer la liquidité des titres de la Société pour une durée de 18 mois pour un cours maximum unitaire de 35 euros.

Le Directoire n'a pas fait usage de ce droit.

5. Options de souscription ou d'achat d'actions et attributions gratuites d'actions⁹

Néant

⁹ Article L225-185 al.4 et L225-197-1 II al. 4 du Code de commerce

D. Présentation des comptes et affectation du résultat

1. *Mode de présentation des comptes annuels*

Les comptes annuels de l'exercice clos le 31 décembre 2022 que nous soumettons à votre approbation ont été établis conformément aux règles de présentation et aux méthodes d'évaluation prévues par la réglementation en vigueur.

Le bilan et le compte de résultat figurent en annexe.

2. *Exposé des résultats économiques et financiers*

Au titre de l'exercice clos le 31 décembre 2022 :

- Le **chiffre d'affaires H.T.** s'est élevé à 115.426.117 € contre 117.519.629 € au titre de l'exercice précédent ;
- Le total des **produits d'exploitation** s'élève à 118.286.750 € contre 120.370.053 € au titre de l'exercice précédent ;
- Les **charges d'exploitation** de l'exercice s'élèvent à 113.605.240 € contre 115.151.498 € au titre de l'exercice précédent ;
- Le **résultat d'exploitation** ressort à 4.681.510 € contre 5.218.555 € au titre de l'exercice précédent ;
- Le montant des **traitements et salaires** s'élève à 81.208.247 € contre 82.290.769 € au titre de l'exercice précédent ;
- Le montant des **charges sociales** s'élève à 21.078.598 € contre 21.628.756 € au titre de l'exercice précédent ;
- L'**effectif salarié moyen** s'élève à 2.324 personnes dont 147 permanents contre 2.449 personnes dont 149 permanents au titre de l'exercice précédent.

Il est précisé que la Société n'a supporté aucune dépense de travail intérimaire.

Compte tenu d'un **résultat financier de (62.965) €** contre (185.039) € au titre de l'exercice précédent, le **résultat courant avant impôt de l'exercice ressort à 4.618.545 €** contre 5.033.516 € au titre de l'exercice précédent.

Compte tenu des éléments ci-dessus, du **résultat exceptionnel de 210.901 €** contre (1.159.431) € au titre de l'exercice précédent, de l'**impôt sur les bénéfices de 1.274.065 €** contre 1.302.920 € au titre de l'exercice précédent, le résultat de l'exercice se solde par un **bénéfice de 3.040.599 €** contre un bénéfice de 2.319.670 € au titre de l'exercice précédent.

Au 31 décembre 2022, le **total du bilan de la Société s'élevait à 81.013.609 €** contre 81.749.373 € pour l'exercice précédent.

Est joint en annexe au présent rapport, le tableau des résultats prévu par l'article R 225-102 du Code de commerce.

3. Affectation du résultat

Nous vous proposons d'affecter le résultat bénéficiaire de l'exercice s'élevant à 3.040.598,85 euros de la manière suivante :

- Dividendes (0.40 € par action).....	1.016.596,00 €
- Autres réserves.....	2.024.002,85 €

Dont le solde s'élèverait après affectation à 38.652.479,50 euros.

E. Rappel des dividendes distribués

Conformément aux dispositions de l'article 243 bis du Code général des impôts, nous vous rappelons que les sommes distribuées à titre de dividendes, pour les trois exercices précédents, ont été les suivantes :

Exercice	Dividende par action
31.12.2021	0,30
31.12.2020	0
31.12.2019	0

F. Dépenses somptuaires et charges non déductibles fiscalement

Conformément aux dispositions des articles 223 quater et 223 quinquies du Code général des impôts, nous vous signalons que les comptes de l'exercice écoulé tiennent compte d'une somme de 108.417 euros, correspondant à des dépenses non déductibles fiscalement selon les dispositions de l'article 39-4 du Code général des impôts.

G. Situation des mandats des membres du Conseil de surveillance

Le Directoire a examiné la situation des membres du Conseil de surveillance et constate qu'aucun mandat n'arrive à expiration.

H. Opérations réalisées par les dirigeants ou les hauts responsables et leurs proches sur leurs titres¹⁰

Néant

I. Informations concernant les commissaires aux comptes

1. Contrôle des commissaires aux comptes

Conformément aux dispositions législatives et réglementaires, nous tenons à votre disposition les rapports de vos commissaires aux comptes.

2. Situation des mandats des commissaires aux comptes

Le Directoire a examiné la situation des mandats des commissaires aux comptes et constate que le mandat de commissaire aux comptes titulaire de la société ERNST & YOUNG AUDIT vient à expiration à l'issue de l'assemblée générale statuant sur les comptes de l'exercice clos le 31 décembre 2022.

Nous vous proposons de renouveler le mandat de commissaire aux comptes titulaire de la société ERNST & YOUNG AUDIT pour une nouvelle période de six exercices, soit pour une durée venant à expiration à l'issue de l'assemblée appelée à statuer sur les comptes de l'exercice clos au 31 décembre 2028.

Le Directoire constate par ailleurs que le mandat de commissaire aux comptes suppléant de la société AUDITEX SAS vient à expiration à l'issue de l'assemblée générale statuant sur les comptes de l'exercice clos le 31 décembre 2022.

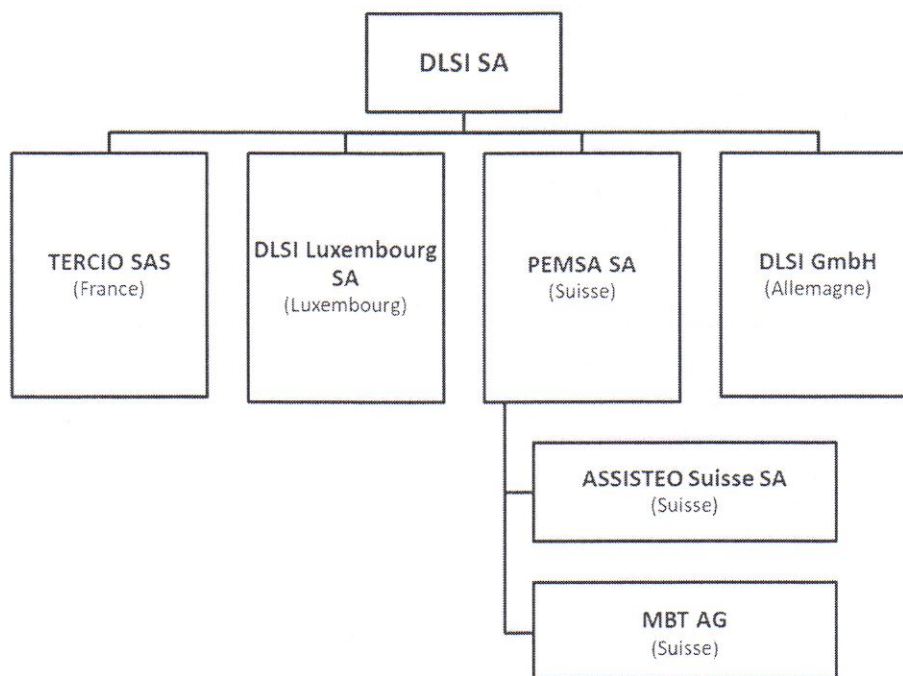
Nous vous proposons de renouveler le mandat de commissaire aux comptes suppléant de la société AUDITEX SAS pour une nouvelle période de six exercices, soit pour une durée venant à expiration à l'issue de l'assemblée appelée à statuer sur les comptes de l'exercice clos au 31 décembre 2028.

La société ACCOUNTAUDIT, commissaire aux comptes titulaire, et la société HAFF ET HEFF, commissaire aux comptes suppléant, ont vu leurs mandats renouvelés pour une nouvelle période de six exercices, soit pour une durée venant à expiration à l'issue de l'assemblée appelée à statuer sur les comptes de l'exercice clos au 31 décembre 2025 lors de l'assemblée générale ordinaire annuelle du 19 juin 2020.

¹⁰ Article L621-18-2 et R621-43-1 du Code monétaire et financier : Articles 223-22A et 223-26 du Règlement AMF

II. RAPPORT DE GESTION DU GROUPE D.L.S.I.

Au 31 décembre 2022 le périmètre de consolidation du groupe DLSI SA comprenait les sociétés suivantes :



Nous vous demandons conformément aux articles L 225-100 et L 233-16 du Code de commerce de bien vouloir approuver les comptes consolidés qui vous sont présentés en annexe, établis suivant les normes comptables internationales IAS (International Accounting Standards) / IFRS (International Financial Reporting Standards) éditées par l'IASB (International Accounting Standards Board) telles qu'adoptées par l'Union Européenne (UE).

A. Situation et activité du Groupe au cours de l'exercice écoulé

1. *Activité du Groupe*¹¹

Au titre de l'exercice clos le 31 décembre 2022, le chiffre d'affaires du Groupe s'élève à 196.686 K€ contre 194.941 K€ au titre de l'exercice précédent.

Le résultat opérationnel avant amortissements s'élève à 7.688 K€ contre 7.928 K€ au titre de l'exercice précédent.

Le résultat opérationnel s'élève à 7.448 K€ contre 5.070 K€ au titre de l'exercice précédent.

¹¹ Article L233-26 et R225-102 du Code de commerce

2. Activités des filiales françaises

a) TERCIO SAS

En Euros	31.12.2022	31.12.2021
PRODUITS D'EXPLOITATION		
- Chiffre d'affaires	6.186.850	6.688.140
- Reprise sur amortissements, provisions et transfert de charges	236.232	231.079
- Autres produits	91	670
TOTAL	6.423.174	6.919.889
CHARGES D'EXPLOITATION		
- Achat de marchandises	2.785	1.296
- Autres achats et charges externes	681.437	521.478
- Impôts et taxes	198.818	190.126
- Salaires et traitements	3.828.522	4.224.375
- Charges sociales	1.225.593	1.357.363
- Dotations aux amortissements	14.182	11.038
- Dotations aux provisions	140.329	62.884
- Autres charges	1.366	37
TOTAL	6.093.034	6.368.597
RESULTAT D'EXPLOITATION	330.140	551.292

L'effectif salarié moyen s'élève à 108 personnes contre 120 personnes au titre de l'exercice précédent.

3. Filiales étrangères

a) DLSI Luxembourg SA

En Euros	31.12.2022	31.12.2021
PRODUITS D'EXPLOITATION		
- Chiffre d'affaires	2.296.604	3.437.595
- Autres produits d'exploitation	341.497	479.816
TOTAL	2.638.101	3.917.411
CHARGES D'EXPLOITATION		
- Autres achats et charges externes	618.813	679.138
- Impôts et taxes	20.160	103.356
- Salaires et traitements	2.021.080	2.901.840
- Charges sociales	311.796	399.373
- Corrections de valeur	4.286	138.316
- Autres charges	822	0
TOTAL	2.976.957	4.222.023
RESULTAT D'EXPLOITATION	(338.856)	(304.612)

L'effectif salarié moyen s'élève à 49 personnes contre 75 personnes au titre de l'exercice précédent.

b) DLSI GmbH

En Euros	31.12.2022	31.12.2021
PRODUITS D'EXPLOITATION		
- Chiffre d'affaires	1.457.719	869.589
- Reprise sur amortissements, provisions et transfert de charges	35.499	18.760
- Autres produits		
TOTAL	1.493.218	888.349
CHARGES D'EXPLOITATION		
- Autres achats et charges externes	12.771	7.856
- Impôts et taxes	160	160
- Salaires et traitements	1.146.910	663.547
- Charges sociales	255.895	146.865
- Dotations aux amortissements	338	338
- Dotations aux provisions		
- Autres charges	69.110	71.079
TOTAL	1.485.184	889.845
RESULTAT D'EXPLOITATION	8.034	(1.496)

L'effectif salarié moyen s'élève à 31 personnes contre 17 personnes au titre de l'exercice précédent.

c) PEMSA SA

En Euros	31.12.2022	31.12.2021
PRODUITS D'EXPLOITATION		
- Chiffre d'affaires	65.099.999	60.711.392
- Reprise sur amortissements, provisions et transfert de charges		
- Autres produits	-126.733	56.354
TOTAL	64.973.266	60.767.746
CHARGES D'EXPLOITATION		
- Autres achats et charges externes	2.814.866	2.328.620
- Impôts et taxes		
- Salaires et traitements	52.883.499	48.706.263
- Charges sociales	8.670.701	9.159.843
- Dotations aux amortissements	153.471	156.321
- Dotations aux provisions		
- Autres charges		
TOTAL	64.522.537	60.351.047
RESULTAT D'EXPLOITATION	450.729	416.699

L'effectif salarié moyen s'élève à 682 personnes comme au titre de l'exercice précédent.

d) ASSISTEO Suisse SA

En Euros	31.12.2022	31.12.2021
PRODUITS D'EXPLOITATION		
- Chiffre d'affaires	4.194.521	3.796.045
- Reprise sur amortissements, provisions et transfert de charges		
- Autres produits		
TOTAL	4.194.521	3.796.045
CHARGES D'EXPLOITATION		
- Achat de marchandises		
- Autres achats et charges externes	268.439	164.272
- Impôts et taxes		
- Salaires et traitements	3.273.594	3.086.475
- Charges sociales	494.634	461.552
- Dotations aux amortissements	7.563	10.581
- Dotations aux provisions		
- Autres charges		
TOTAL	4.044.230	3.722.880
RESULTAT D'EXPLOITATION	150.292	73.165

L'effectif salarié moyen s'élève à 42 personnes contre 49 personnes au titre de l'exercice précédent.

e) MBTAG

En Euros	31.12.2022	31.12.2021
PRODUITS D'EXPLOITATION		
- Chiffre d'affaires	2.043.109	2.043.242
- Reprise sur amortissements, provisions et transfert de charges		
- Autres produits	-30.563	15.724
TOTAL	2.012.546	2.058.966
CHARGES D'EXPLOITATION		
- Achat de marchandises		
- Autres achats et charges externes	203.178	292.166
- Impôts et taxes		
- Salaires et traitements	1.629.610	1.512.362
- Charges sociales	311.720	277.492
- Dotations aux amortissements	12.878	12.223
- Dotations aux provisions		
- Autres charges		
TOTAL	2.157.386	2.094.243
RESULTAT D'EXPLOITATION	(144.840)	(35.277)

L'effectif salarié moyen s'élève à 21 personnes contre 25 personnes au titre de l'exercice précédent.

B. Evolution des affaires, des résultats et de la situation financière de la Société, notamment de sa situation d'endettement au regard du volume et de la complexité des affaires¹²

Les capitaux propres et l'endettement ont évolué comme suit (en K €) :

En milliers d'Euros Norme IFRS	31/12/2022	31/12/2021	31/12/2020
Capitaux propres (1)	56.836	52.134	48.828
Dettes financières (2)	9.782	12.511	24.502
Trésorerie (3)	26.912	25.436	19.572
Endettement net (2) – (3) = (4)	-17.130	-12.189	4.930
Gearing (4) / (1)	-0.30	-0.24	0.10

C. Evolution prévisible de la situation du Groupe et perspectives d'avenir¹³

Le chiffre d'affaires prévisionnel pour l'exercice 2023 est estimé à environ 229 M €. L'exercice 2023 devrait se solder par un résultat positif à hauteur de 4.6 M €.

D. Evènements importants survenus depuis la clôture de l'exercice¹⁴

Le contexte géopolitique et macroéconomique difficile, ainsi que les conséquences induites par les sanctions prises à l'égard de la Russie, sont susceptibles d'avoir des effets sur l'activité économique globale du Groupe DLSI.

A ceci se rajoute une pression inflationniste grandissante. Celle-ci impacte directement les activités (énergie, matières premières, etc.). Ces impacts ne peuvent être chiffrés à ce jour.

A la date d'arrêt des comptes, nous n'avons pas connaissance d'incertitudes significatives qui remettent en cause la continuité d'exploitation de l'entité.

¹² Article L225-100-1 II du Code de commerce

¹³ Article L233-26 du Code de commerce

¹⁴ Article L233-26 du Code de commerce

E. Principaux risques et incertitudes¹⁵

Conformément aux dispositions de l'article L. 225-100-1 3° du Code de commerce, nous vous présentons ci-dessous une description des principaux risques et incertitudes auxquels la société est confrontée.

La société exerce son activité dans un environnement à forte évolution, faisant naître des risques externes qui pourraient impacter son activité, ses résultats financiers et/ou ses résultats. Les principaux risques identifiés sont :

- une dépendance à la stratégie de ses clients, elle-même fonction d'une conjoncture économique générale, ou de l'évolution de l'environnement concurrentiel ;
- d'une part importante de l'activité connaissant des contraintes réglementaires fortes ;
- des risques liés aux phénomènes naturels, météorologiques exceptionnels ou sanitaires ;
- de l'attractivité de la Société dans un contexte concurrentiel important.

Parmi les principaux risques liés aux activités de la Société, les principaux enjeux identifiés sont :

- Ceux liés à la compétitivité et la profitabilité,
- Risques liés à la conjoncture économique,
- Risques liés à la dépendance vis-à-vis des clients

F. Utilisation des instruments financiers¹⁶

Néant

G. Activité en matière de recherche et développement¹⁷

Néant

*

*

*

¹⁵ Article L225-102 du Code de commerce

¹⁶ Article L225-100-1 II du Code de commerce

¹⁷ Article L233-26 du Code de commerce

Nous espérons que ce qui précède recevra votre agrément et que vous voudrez bien voter les résolutions qui vous sont soumises.

Le Président du Directoire
M. Thierry DOUDOT

A handwritten signature in blue ink, consisting of several overlapping loops and a long horizontal stroke, positioned below the printed name.

**ANNEXE I
LISTE DES SUCCURSALES**

**ANNEXE II
TABLEAU DES RESULTATS DE LA SOCIETE AU COURS DES CINQ DERNIERS EXERCICES**

**ANNEXE III
DELAIS DE PAIEMENTS**

**ANNEXE IV
BILAN**

**ANNEXE V
COMPTE DE RESULTAT**

**ANNEXE VI
BILAN CONSOLIDE**

**ANNEXE VII
COMPTE DE RESULTAT CONSOLIDE**

ANNEXE I

LISTE DES SUCCURSALES (Article L232-1 II du Code de commerce)

- **DLSI - Agence Marseille 3**
114, boulevard de Paris
13003 Marseille
389 486 754 00655

- **DLSI - Agence Saint Raphaël**
326, avenue du Général Leclerc
83700 Saint Raphaël
389 486 754 00549

- **DLSI - Service Recrutement**
Espace Vernèdes 7 Chemin des Vernèdes
83480 Puget sur Argens
389 486 754 00648

- **DLSI – Agence Cannes**
47, boulevard Paul Doumer
06110 Le Cannet
389 486 754 00523

- **DLSI - Agence Nice**
272, avenue de la Californie
06000 Nice
389 486 754 00622

- **DLSI - Agence Lyon**
89-91, rue Garibaldi
69006 Lyon
389 486 754 01158

- **EMO France/Lyon 4**
118 grande rue de la guillotière
69007 Lyon
389 486 754 01174

- **DLSI – Agence Pusignan**
7, route de Genas
69330 Pusignan
389 486 754 01075

- **DLSI – Agence Annecy**
14 avenue de la Plaine
74000 Annecy
389 486 754 01133

- **DLSI - Agence Mulhouse**
2 Rue du Parc Angle de la rue de Bâle
68100 Mulhouse
389 486 754 00481

- **DLSI – Agence Colmar**
32 Rue de Turenne
68000 Colmar
389 486 754 01216

- **DLSI – Agence Strasbourg**
55 Rue de la Course
67000 Strasbourg
389 486 754 01240

- **DLSI - Agence Haguenau**
19, route de Strasbourg
67500 Haguenau
389 486 754 00465

- **DLSI - Agence Nancy 2**
150, avenue du Général Leclerc
54000 Nancy
389 486 754 01042

- **DLSI – Agence Metz**
28, rue Leclerc de Hautesclocque
57000 Metz
389 486 754 00432

- **DLSI – Agence Saint Avold**
5, rue de la Piscine
57500 Saint Avold
389 486 754 01166

- **DLSI - Agence Ennery**
ZAC des Begnenes
Rue Pablo Picasso
57365 ENNERY
389 486 754 01257

- **DLSI - Agence Reims**
49, rue Talleyrand
51100 Reims
389 486 754 00754
- **DLSI - Agence Compiègne**
17, rue de Beauvais
60280 Margny lès Compiègne
389 486 754 01059
- **DLSI - Agence Méru**
118, rue des Martyrs de la Résistance
60110 Méru
389 486 754 01109
- **DLSI – Agence Beauvais**
11, rue Beauregard
60000 Beauvais
389 486 754 00770
- **DLSI – Agence Vernon**
22 B Rue Sainte-Geneviève
27200 Vernon
389 486 754 01190
- **DLSI - Agence Evreux**
380 Rue Clément ADER
27930 LE VIEIL EVREUX
389 486 754 01265
- **DLSI - Agence Chinon**
71, rue Marcel Vignaud
37420 Avoine
389 486 754 01125
- **DLSI - Agence Rouen**
64, quai Cavelier de la Salle
76100 Rouen
389 486 754 00960
- **DLSI – Agence St Valéry**
34, Place de la Chapelle
76460 St Valéry en Caux
389 486 754 01117
- **DLSI – Agence Le Havre**
10, rue Pierre Brossolette
76600 Le Havre
389 486 754 00804

- **DLSI – Agence Béthune**
522 Rue du Faubourg d'Arras
62400 Béthune
389 486 754 01182

- **DLSI – Agence Hazebrouck**
2, rue de la Gare
59190 Hazebrouck
389 486 754 00507

- **DLSI – Agence Valenciennes**
44, rue Honhon
59300 Valenciennes
389 486 754 00440

- **DLSI – Agence Orchies**
3, rue Germain Delettrez
59310 Orchies
389 486 754 01026

- **DLSI – Agence Lille**
52, rue Jacquemars Giélée
59800 Lille
389 486 754 00333

- **DLSI – Agence Dunkerque**
Créanor – 2 Route de Bergues
59120 COUDEKERQUE BRANCHE
389 486 754 01208

- **DLSI - Agence Dunkerque 2**
29 place du Casino
- Villa Plaisance –
59240 Dunkerque
389 486 754 01141

- **DLSI – Agence Orsay**
8, avenue Saint Laurent
91400 Orsay
389 486 754 00739

- **DLSI – Agence Pontault Combault**
11, avenue de la Gare
77340 Pontault Combault
389 486 754 00895

- **DLSI – Agence Arnouville 1**
11, rue Jean Jaurès
95400 Arnouville lès Gonesse
389 486 754 00929

- **DLSI – Agence Arnouville 2**
11, rue Jean Jaurès
95400 Arnouville lès Gonesse
389 486 754 00937

- **DLSI - Agence Taverny**
18, avenue de la Gare
95150 Taverny
389 486 754 00945

- **DLSI – Agence Paris 7**
90, Bld Magenta
75010 Paris
389 486 754 00606

- **DLSI - Agence Paris Vignon**
34 B Rue de Vignon
75009 Paris
389 486 754 00994

- **DLSI – Agence Sarreguemines**
1 Avenue de la gare
57200 Sarreguemines
389 486 754 01224

ANNEXE II

**TABLEAU DES RESULTATS DE LA SOCIETE DLSI SA
AU COURS DES CINQ DERNIERS EXERCICES
(Article R225-102 du Code de commerce – Annexe 2-2)**

NATURE DES INDICATIONS	31/12/2018	31/12/2019	31/12/2020	31/12/2021	31/12/2022
I. - Situation financière en fin d'exercice					
a) Capital social	5.082.980	5.082.980	5.082.980	5.082.980	5.082.980
b) Nombre d'actions émises	2 541 490	2 541 490	2 541 490	2 541 490	2 541 490
c) Nombre d'obligations convertibles en actions	0	0	0	0	0
II. - Résultat global des opérations effectives					
a) Chiffre d'affaires hors taxe	159.069.510	156.647.954	99.559.861	117.519.629	115.426.117
b) Bénéfices avant impôt, amortissements et provisions	6.642.317	7.877.303	2.253.080	4.694.642	3.719.689
c) Impôts sur les bénéfices	355.349	2.252.553	634.275	1.302.920	1.274.065
d) Bénéfices après impôts, amortissements et provisions	5.753.838	4.329.225	810.920	2.319.670	3.040.599
e) Montant des bénéfices distribués (1)	2.541.490	0	0	762.447	1.016.596
III. - Résultat des opérations réduit à une seule action (2)					
a) Bénéfice après impôt, mais avant amortissements et provisions	2,47	2,21	0.64	1.84	0.96

NATURE DES INDICATIONS	31/12/2018	31/12/2019	31/12/2020	31/12/2021	31/12/2022
b) Bénéfice après impôt, amortissements et provisions	2,26	1.7	0.32	0.91	1.20
c) Dividende versé à chaque action (1)	1	0	0	0.30	0.40
IV. - Personnel					
a) Nombre de salariés	3.356	3.324	2.126	2.449	2.324
b) Montant de la masse salariale	110.414.816	108.325.544	70.390.991	82.290.769	81.208.247
c) Montant des sommes versées au titre des avantages sociaux (sécurité sociale, œuvres, etc.)	29.418.775	29.105.153	18.860.538	21.628.756	21.078.598

(1) Pour l'exercice dont les comptes seront soumis à l'assemblée générale des actionnaires, indiquer le montant des bénéfices dont la distribution est proposée par le conseil d'administration, le directoire ou les gérants.

(2) Si le nombre des actions a varié au cours de la période de référence, il y a lieu d'adapter les résultats indiqués et de rappeler les opérations ayant modifié le montant du capital.

ANNEXE III

DELAIS DE PAIEMENT

	1 à 30 jours	31 à 60 jours	61 à 90 jours	91 à 120 jours	TOTAL 1 à 120 jours	1 à 30 jours	31 à 60 jours	61 à 90 jours	91 à 120 jours	TOTAL 1 à 120 jours
A) Factures en TTC par tranches de retard de paiement										
Nombre de factures concernées	13	1	4	3	21	896	179	69	53	1197
Montant TTC des factures concernées	9 004,39	1 272,58	5 332,99	41 449,86	57 059,82	3 060 549,39	609 196,89	219 129,73	194 247,08	4 083 123,09
% du montant total TTC des achats	0,10	0,01	0,06	0,44	0,63					
% du chiffre d'affaires TTC						2,18	0,43	0,16	0,14	4,39
B) Factures en TTC exclues du A relatives à des dettes et créances litigieuses										
Nombre de factures exclues										0
	Factures reçues non réglées dont le terme est échu depuis plus de 120 jours :					Factures émises non réglées dont le terme est échu depuis plus de 120 jours :				
						97				
Montant TTC des factures exclues										0,00
	Factures reçues non réglées dont le terme est échu depuis plus de 120 jours :					Factures émises non réglées dont le terme est échu depuis plus de 120 jours :				
						275 374,16				
C) Délais de paiement de référence utilisés (articles L. 441-6 ou L. 443-1 du code du commerce)										
Délais utilisés en l'absence de conditions précises	Délais contractuels : 30 jours fin de mois					Délais contractuels : 30 jours fin de mois				