



dlsi[®]

Groupe



**RAPPORT
FINANCIER
SEMESTRIEL**
30 juin 2020

SOMMAIRE

RAPPORT SEMESTRIEL D'ACTIVITÉ DU GROUPE	3-4
--	------------

ÉTATS FINANCIERS CONSOLIDÉS SEMESTRIELS RÉSUMÉS	4
--	----------

1. Compte de Résultat consolidé	4
2. Bilan Actif consolidé	5
3. Bilan Passif consolidé	5
4. Etat résumé des variations des capitaux propres	6
5. Etat résumé des flux de trésorerie	6
6. Notes annexes aux états financiers intermédiaires	7-8



RAPPORT FINANCIER SEMESTRIEL

30 JUIN 2020

RAPPORT SEMESTRIEL D'ACTIVITÉ DU GROUPE AU 30 JUIN 2020

Le directoire et le conseil de surveillance de DLSI se sont réunis le 25 septembre et ont arrêté les comptes du 1^{er} semestre 2020. Ces comptes n'ont pas été audités par nos commissaires aux comptes.

Le Groupe DLSI est présent en France, en Allemagne, au Luxembourg, en Suisse et en Pologne, avec une implantation de plus de 70 agences réparties sur les pays précités.

Compte de Résultat et Bilan consolidés résumés :

En K€	1 ^{er} semestre 2020	1 ^{er} semestre 2019
Chiffre d'Affaires	68 484	111 361
Résultat opérationnel	(1 103)	5 121
Résultat avant Impôts (*)	(1 226)	4 958
Résultat net	(2 078)	2 638
Résultat net part du groupe	(1 859)	2 663
Résultat net par action (en euro)	(0.73)	1,05
Capitaux propres (A)	47 463	47 494
Dettes financières (B)**	17 040	22 616
Trésorerie (C)	16 903	7 208
Endettement net (B-C)	137	15 408
Gearing (B-C) / A	0.3%	32%

(*) La contribution sur la valeur ajoutée (CVAE) suite à la réforme de la taxe professionnelle, a fait l'objet d'un reclassement en impôt sur le résultat conformément aux IFRS

(**) Les dettes financières tiennent compte du retraitement normes IFRS 16 et de l'engagement des locations financières.

Comme attendu, la crise sanitaire et économique engendrée par la COVID 19 a largement impacté l'activité sur ce 1^{er} semestre 2020. Le chiffre d'affaires consolidé s'inscrit en baisse de 38,5% à 68,5 M€, à comparer à 111,4 M€ au premier semestre de l'exercice précédent.

Le chiffre d'affaires France (63% du chiffre d'affaires consolidé) a subi une baisse de 45% sur le semestre par rapport au 1^{er} semestre 2019.

Le chiffre d'affaires du nucléaire au 30 juin 2020 diminue de 33,3%, proche de 5 M€ contre 7,5 M€ au premier semestre de l'année 2019.

Le chiffre d'affaires International (37% du chiffre d'affaires consolidé) est en baisse de 23%.

Dans ce contexte extrêmement difficile et inédit, le Groupe DLSI a toutefois réussi à maintenir le cap grâce aux différentes stratégies mises en place en France et à l'International ainsi qu'à l'engagement de toutes ses équipes.

L'international a été moins impacté, principalement en raison de la contribution des opérations en Suisse de la filiale PEMSA dont l'activité a été réduite de 19% sur le premier semestre.

Résultat : l'organisation du Groupe a limité l'impact de la baisse de chiffre d'affaires

Au cœur de cette crise, Le Groupe DLSI a su adapter, au jour le jour, son organisation en maintenant ses services auprès de ses clients et en plaçant la protection de l'ensemble des salariés au cœur de ses préoccupations.

L'autre objectif prioritaire au cours de cette période aura été la préservation des emplois tout en menant différentes actions telles que le regroupement d'agences, la mise en place de dispositifs d'aide à l'emploi et la rationalisation constante des coûts.

L'organisation du Groupe a ainsi permis de limiter les effets de la baisse du chiffre d'affaires en dégagant un résultat opérationnel négatif de (1.103 k€) à comparer à un montant positif de 5.121 k€ à l'exercice précédent et un résultat net part du Groupe négatif de (1.859 k€) comparé à un profit de 2.663 k€.

Application de la norme IFRS 16

Applicable depuis le 1^{er} janvier 2019, la norme IFRS 16 consiste à constater, pour chaque actif loué, un droit d'utilisation des biens loués à l'actif du bilan et au passif une dette correspondant au paiement des loyers futurs.

Chez DLSI, les contrats retraités concernent les actifs immobiliers et les véhicules.

L'application de cette norme dans les comptes consolidés IFRS a pour conséquence une augmentation de l'actif au 1^{er} semestre 2020 de 1,8 M€ ainsi qu'une augmentation des dettes financières du même montant.

Bilan : solidité de la structure financière, endettement nul

Les capitaux propres restent stables à un montant de 47,4 M€. Le ratio d'endettement net du Groupe est nul, et s'établit au 30 juin 2020 à 0,3%. Les dettes financières s'élèvent à 17 M€ à comparer à une trésorerie disponible à l'actif de 16,9 M€.

Cette trésorerie provient principalement de la baisse du besoin en fonds de roulement corrélative à la baisse d'activité, de l'absence de paiement de dividende aux actionnaires et de la discipline budgétaire du Groupe.

Le Groupe s'appuie donc sur une assise financière stable fondée sur une structure de financement saine et équilibrée. Un Prêt Garanti par l'Etat d'un montant de 8 M€ a été mis en place par le pool bancaire du Groupe.

Perspectives pour le second semestre 2020

Les perspectives du second semestre sont plus favorables. Les agences du Groupe ont repris, en France et à l'International, leur pleine activité qui avait été arrêtée depuis mars pour la plupart d'entre elles.

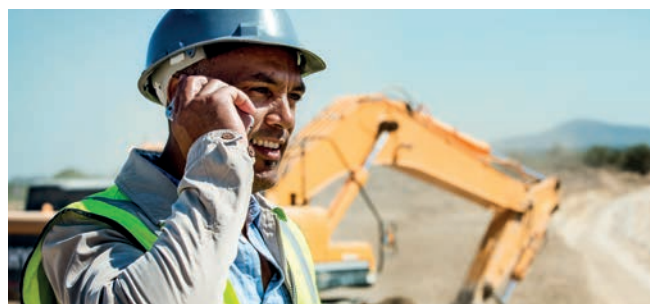
Les actions d'optimisation de gestion commencées au premier semestre se poursuivent au second et continuent de produire leurs effets.

Une structure financière solide, une organisation souple et adaptable, un modèle économique robuste et des équipes soudées font partie des atouts dont dispose DLSI pour faire face à la crise actuelle et reconstruire ses capacités de progression.

Comme annoncé le 31 mars à l'occasion de la publication de ses résultats annuels 2019 et le 31 juillet suite à la publication du chiffre d'affaires consolidé du 1er semestre 2020, DLSI ne communique aucun objectif chiffré pour l'exercice 2020.

Calendrier des publications financières 2020

Publication du chiffre d'affaires du 3ème trimestre, le 30 octobre 2020 (après bourse).



1) Compte de résultat consolidé

Groupe DLSI

État du résultat global consolidé

En K€uros	Note	MONTANTS	MONTANTS
		30/06/2020	30/06/2019
Chiffres d'affaires		68 484	111 361
Charges de personnel		-64 219	-99 832
Charges externes		-4 167	-5 590
Impôts et taxes		-1 134	-1 677
Dotations et reprises de provision		103	66
Autres produits et charges d'exploitation		969	1 069
Résultat opérationnel courant		35	5 398
Amortissements		-1 139	-277
Résultat opérationnel		-1 103	5 121
Coût de l'endettement financier net		-123	-163
Résultat avant impôts		-1 226	4 958
Charges d'impôt sur le résultat (y compris CVAE)		-852	-2 319
Résultat net d'impôt des activités arrêtées ou en cours de cession		-2 078	2 639
dont attribuable aux actionnaires ordinaires de la société mère		-1 859	2 663
dont attribuable aux intérêts minoritaires		-219	-24
Résultat net par action en €uros		-0,73	1,05
Résultat dilué par action en €uros		-0,73	1,05
Nombre d'actions		2 541 490	2 541 490
RESULTAT NET		-2 078	2 639
Autres éléments du résultat global de la période		-189	74
RÉSULTAT GLOBAL DE LA PÉRIODE		-2 267	2 713
dont attribuable aux actionnaires ordinaires de la société mère		- 1918	2 702
dont attribuable aux intérêts minoritaires		-349	11

2) Bilan actif consolidé résumé

Groupe DLSI

Exercice clos le 30 juin 2020

ACTIF (montants en K€uros)	Note	MONTANTS	MONTANTS	Variation
		30/06/2020	30/06/2019	
Ecart d'acquisition nets		32 748	31 925	822
Immobilisations incorporelles nettes		929	1 087	-159
Immobilisations corporelles nettes		6 191	4 537	1 654
Autres actifs non courants		1 045	1 151	-106
Actifs d'impôts différés		304	145	158
Total des Actifs non courants		41 216	38 846	2 370
Clients et comptes rattachés		26 387	52 871	-26 484
Autres créances		17 239	19 558	-2 319
Actifs financiers courants		0	0	0
Trésorerie		16 903	7 208	9 695
Total des Actifs courants		60 529	79 636	-19 108
Actifs en vue d'être cédés		0	0	0
TOTAL DE L'ACTIF		101 745	118 482	-16 738

3) Bilan passif consolidé résumé

Exercice clos le 30 juin 2020

PASSIF (montants en K€uros)	Note	MONTANTS	MONTANTS	Variation
		30/06/2020	30/06/2019	
Capital social		5 083	5 083	0
Réserves consolidées		43 744	38 999	4 745
Résultat de l'exercice		-1 859	2 663	-4 522
Capitaux propres - part du groupe		46 968	46 745	223
Intérêts minoritaires		495	749	-253
Total des Capitaux Propres		47 463	47 494	-31
Provisions non courantes		977	459	518
Passifs d'impôts différés		59	67	-8
Emprunts et dettes financières		3 475	3 405	70
Total des Passifs non courants		4 511	3 931	580
Provisions courantes		379	435	-56
Emprunts et dettes financières		12 842	18 486	-5 644
Fournisseurs et comptes rattachés		4 573	3 667	907
Dettes fiscales et sociales		29 948	43 949	-14 001
Autres dettes		2 028	521	1 507
Total des Passifs courants		49 771	67 058	-17 287
TOTAL DU PASSIF		101 745	118 482	-16 738

4) Variations des capitaux propres consolidés

En K€	Nombre d'actions	Capital	Résultat non distribué	Part du groupe	Part hors groupe	Capitaux propres
Capitaux Propres IFRS au 31/12/2018	2 541 490	5 082 980	41 476 895	46 559 875	842 649	47 402 524
Dividendes versés			-2 526 150	-2 526 150	-81 281	-2 607 431
Résultat net de l'exercice 2019			4 802 251	4 802 251	61 525	4 863 776
Autres éléments du résultat global			48 872	48 872	21 938	70 810
Capitaux Propres IFRS au 31/12/2019	2 541 490	5 082 980	43 801 868	48 884 848	844 831	49 729 679
Dividendes versés			0	0	0	0
Résultat net de l'exercice au 30/06/2020			-1 859 160	-1 859 160	-218 651	-2 077 811
Autres éléments du résultat global			-57 963	-57 963	-131 103	-189 066
Capitaux Propres IFRS au 30/06/2020	2 541 490	5 082 980	41 884 745	46 967 725	495 077	47 462 802

5) Etat résumé des flux de trésorerie

Rubriques	30/06/2020	30/06/2019
Résultat net consolidé	-2 078	2 639
+/- Dotations nettes aux amort. Et prov.	1 176	244
+/- Autres produits et charges calculés		
+/- Plus et moins values de cession	0	0
	-901	2 883
+ Coût de l'endettement financier net	123	163
+/- charge d'impôt (y compris impôts différés)	160	5
Capacité d'autofinancement avant coût de l'endet.	-619	3 051
- impôt versé	0	0
+/- variation du B.F.R. lié à l'activité	11 627	-2 061
+/- Autres flux générés par l'activité	0	0
= FLUX NET DE TRÉSORERIE GÉNÉRÉ PAR L'ACTIVITÉ (D)	11 008	989
- décaissements liés aux acquisitions d'immob. Corp. Et incorp.	-157	-579
+ Encaissements liés aux remboursement de prêts	118	22
+/- Coût nets des regroupements d'entreprises	0	0
+ dettes envers les cédants des entreprises acquises	0	0
+/- incidence des variations de périmètre	0	0
+ dividendes reçus (non conso.)	0	0
+/- variations des prêts et avances consentis	0	0
+/- Autres flux liés aux opérations d'investissement	0	0
+/- décaissements nets s/acquis	0	0
= FLUX NET DE TRÉSORERIE LIÉ AUX OPÉRATIONS D'INV.(E)	-39	-556
- dividendes versés au cours de l'exercice	0	-2 621
+ sommes reçues des actionnaires lors d'augment.	0	0
- Dividendes mis en paiement au cours de l'exercice	0	0
+ Encaissements liés aux nouveaux emprunts	1 894	0
- Remboursements d'emprunts	-2 498	-1 485
- Intérêts financiers nets versés	-123	-163
+/- Variation des encours liée aux factor	-2 074	1 416
+/- Variation des comptes courants	-81	-2
+/- Autres variations financières	0	0
+/- Variation taux de change	51	72
= FLUX NET DE TRÉSORERIE LIÉ AUX OPÉRATIONS DE FINAN.(F)	-2 831	-2 784
= VARIATION DE LA TRÉSORERIE NETTE H=(D+E+F)	8 137	-2 351
TRÉSORERIE D'OUVERTURE	8 767	9 559
TRÉSORERIE DE CLOTURE	16 903	7 208
<i>dont trésorerie et équivalent de trésorerie</i>	16 903	7 208
<i>dont découverts bancaires</i>	0	0

6) Notes annexes aux états financiers intermédiaires



Note 1 - Faits marquants du semestre

Note 2 - Informations générales

Note 3 - Principes comptables

Note 4 - Goodwill

Note 5 - Créances Clients

Note 6 - Autres Créances

Note 7 - Périmètre de consolidation

Note 8 - Concours bancaires courants et trésorerie nette

Note 9 - Risques et incertitudes

Note 10 - Parties liées

Note 11 - Evénements récents

Note 1 - Faits marquants du semestre

En France et à l'International, l'épidémie de coronavirus COVID-19 a donné lieu à de multiples mesures préventives (confinements, quarantaines, suspension des déplacements et événements professionnels...) pour en limiter la propagation.

Les mesures appliquées par les différents gouvernements ont eu des conséquences significatives défavorables sur les revenus, la performance financière ainsi que sur les actifs et passifs de la société

Note 2 - Informations générales

Les comptes consolidés intermédiaires résumés ci-dessus, arrêtés au 30 juin 2020 n'ont pas été audités par nos commissaires aux comptes.

Note 3 - Principes comptables

Les principes comptables conformes à ceux des comptes consolidés annuels de l'exercice clos le 31 décembre 2019, tels qu'ils y sont décrits.

Les comptes semestriels consolidés sont établis selon les normes comptables IFRS.

Note 4 - Goodwill

Les goodwills se ventilent comme suit :

en €	
Région	Valeur nette
ALSACE	477 534
ÎLE-DE-FRANCE	8 490 063
LORRAINE	761 194
LUXEMBOURG	1 126 084
NORD-PAS-DE-CALAIS	1 541 842
NORMANDIE	2 213 384
PACA	4 700 773
PICARDIE	1 802 700
RHÔNES-ALPES	6 190 777
SUISSE	5 443 369
TOTAL	32 747 720

Les valeurs comptables des actifs du Groupe, autres que les stocks et les actifs d'impôt différé, sont examinées à chaque date de clôture afin d'apprécier s'il existe un quelconque indicateur qu'un actif a subi une perte potentielle de valeur.

Le contexte économique et sanitaire lié au COVID-19 sera pris en compte dans nos perspectives lors de l'établissement de nos comptes annuels et pourra donner lieu, si nécessaire, à des dépréciations de goodwills (France et International) au 31/12/2020.

Note 5 - Créances Clients

Les créances clients et comptes rattachés s'analysent comme suit :

En milliers d'euros	30/06/2020	30/06/2018
Clients	26 387	52 871
Dont provision pour dépréciation	103	652

Note 6 - Autres Créances

Les autres créances s'analysent comme suit :

En milliers d'euros	30/06/2020	30/06/2019
Créances sociales	1 086	937
Créances fiscales	13 742	16 166
Débiteurs divers	2 411	2 454
Total	17 239	19 557



Note 7 - Périmètre de consolidation

Au 30 juin 2020 le périmètre de consolidation est constitué des sociétés suivantes :

Sociétés	Siège social	Date d'acquisition	% de détention	Nature Juridique	Méthode de consolidation
DLSI SA	FORBACH	Société mère	Société mère	SA	Intégration globale
DLSI Luxembourg SA	ESCH S/ ALZETTE	A	100	SA	Intégration globale
DLSI GmbH	KLEINBLIEDERSTROFF	A	100	SARL	Intégration globale
PEMSA SA	LUTRY (SUISSE)	01/07/2007	88,9	SA	Intégration globale
ASSISTEO SA	LAUSANNE (SUISSE)	01/09/2016	88,9	SA	Intégration globale
TIRO Personnal AG	ZURICH (SUISSE)	30/06/2017	88,9	AG	Intégration globale
MBT	ZURICH (SUISSE)	07/08/2019	88,9	AG	Intégration globale
MARINE Intérim	FORBACH	01/02/2008	51	SAS	Intégration globale
DLSI POLSKA	GLIWICE (POLOGNE)	01/07/2008	50	SARL	Intégration globale
TERCIO	FORBACH	01/07/2011	100	SAS	Intégration globale

Note 8 - Concours bancaires courants et trésorerie nette

En milliers d'euros	30/06/2020	30/06/2019
Concours bancaires	3	7 483
Trésorerie et équivalents de trésorerie	16 903	7 208
Trésorerie nette	16 900	-275

Note 9 - Risques et incertitudes

Les principaux risques et incertitudes susceptibles d'influer défavorablement sur le patrimoine, la situation financière et les résultats du Groupe sont décrits au § E du rapport de gestion du Groupe et au § 13 de l'annexe des comptes consolidés du Groupe inclus dans le rapport financier annuel de l'exercice clos le 31 décembre 2019 et mis en ligne selon la réglementation en vigueur.

Les facteurs de risques décrits dans ces documents n'ont pas significativement évolué au cours du semestre écoulé.

Note 10 - Parties Liées

Les informations sur les parties liées décrites au § 8 de l'annexe des comptes consolidés du Groupe inclus dans le rapport financier annuel de l'exercice clos le 31 décembre 2019 et mentionnées dans le rapport spécial des commissaires aux comptes n'ont pas évolué significativement.

Note 11 - Événements récents

En France et à l'étranger, l'épidémie de coronavirus COVID-19 a donné lieu à de multiples mesures préventives (confinements, quarantaines, suspension des déplacements et événements professionnels...) pour en limiter la propagation.

Les mesures appliquées par les différents gouvernements, ont eu des conséquences significatives défavorables sur les revenus, la performance financière ainsi que les actifs et passifs de la société.

Le Groupe a obtenu la mise en place d'un Prêt Garanti par l'Etat à hauteur de 8 M€ à effet au second semestre.





À propos de DLSI :



Créé en 1992, DLSI Groupe fédère un réseau de plus de **70 agences** positionnées sur l'ensemble du Grand Est de la France, de Dunkerque à Lyon en incluant Paris, le Nord-Ouest et la région Provence-Alpes Côte d'Azur. DLSI Groupe est aussi implanté au Luxembourg, en Allemagne, en Suisse et en Pologne.

Présents dans tous les secteurs d'activité, nous proposons toutes les solutions d'emploi : CDI, CDD, Intérim.

Coté sur le marché Euronext Growth d'Euronext Paris depuis 2006, le Groupe a réalisé 232,2 millions d'euros de chiffre d'affaires en 2019.



ISIN FR0010404368 - MNEMONIQUE : ALDLS

Contacts DLSI :

FINANCIER :

Thierry DOUDOT
Anne-Marie ROHR
Tél. : 03 87 88 12 80

COMMUNICATION :

Jean-Guillaume ROYER
Maël LE NINAN
communication@groupedlsi.com

Suivez notre actualité en direct :



groupedlsi.com



[Groupe DLSI](#)



[dlsi_officiel](#)



[@dlsi_officiel](#)

dlsi[®]

Groupe

