

## Bilan actif

ACTIF (montants en K€uros)	Note	MONTANTS	MONTANTS	Variation
		31/12/2020	31/12/2019	
Ecarts d'acquisition nets	5.1.1.	32 708	32 694	14
Immobilisations incorporelles nettes	5.1.2.	809	1 057	-249
Immobilisations corporelles nettes	5.1.3.	9 390	7 089	2 301
Autres actifs non courants	5.1.4.	1 046	1 157	-111
Actifs d'impôts différés	7.5.	332	468	-136
<b>Total des Actifs non courants</b>		<b>44 284</b>	<b>42 466</b>	<b>1 818</b>
Clients et comptes rattachés	5.2.1.	36 909	47 050	-10 141
Autres créances	5.2.1.	14 331	17 473	-3 142
Actifs financiers courants		0	0	0
Trésorerie		19 572	8 767	10 806
<b>Total des Actifs courants</b>		<b>70 812</b>	<b>73 290</b>	<b>-2 478</b>
Actifs en vue d'être cédés		0	0	0
<b>TOTAL DE L'ACTIF</b>		<b>115 097</b>	<b>115 756</b>	<b>-659</b>

## Bilan passif

PASSIF (montants en K€uros)		MONTANTS	MONTANTS	Variation
		31/12/2020	31/12/2019	
Capital social		5 083	5 083	0
Réserves consolidées		43 623	39 000	4 623
Résultat de l'exercice		-470	4 802	-5 272
<b>Capitaux propres - part du groupe</b>		<b>48 236</b>	<b>48 885</b>	<b>-649</b>
Intérêts minoritaires		592	845	-253
<b>Total des Capitaux Propres</b>		<b>48 828</b>	<b>49 730</b>	<b>-902</b>
Provisions non courantes	6.1.1.	1 575	977	598
Passifs d'impôts différés	7.5.	360	63	297
Emprunts et dettes financières	6.1.2.	6 844	6 628	216
<b>Total des Passifs non courants</b>		<b>8 778</b>	<b>7 668</b>	<b>1 111</b>
Provisions courantes	6.2.1.	357	403	-46
Emprunts et dettes financières	6.1.2.	17 658	12 427	5 231
Fournisseurs et comptes rattachés	6.2.2.	4 230	4 643	-414
Dettes fiscales et sociales	6.2.2.	33 308	38 092	-4 783
Autres dettes	6.2.2.	1 936	2 793	-857
<b>Total des Passifs courants</b>		<b>57 490</b>	<b>58 359</b>	<b>-868</b>
<b>TOTAL DU PASSIF</b>		<b>115 097</b>	<b>115 756</b>	<b>-659</b>

## Compte de résultat

En K€uros	Note	MONTANTS	MONTANTS
		31/12/2020	31/12/2019
<b>Chiffres d'affaires</b>	7.1	164 920	232 161
Charges de personnel	7.2	-151 969	-208 740
Charges externes		-7 515	-9 516
Impôts et taxes	7.3	-2 154	-3 013
Dotations nettes aux provisions et pertes de valeur		0	0
Autres charges d'exploitation nettes des produits		1 123	1 363
<b>Résultat opérationnel courant</b>		<b>4 405</b>	<b>12 254</b>
Amortissements		-2 585	-2 316
<b>Résultat opérationnel</b>		<b>1 820</b>	<b>9 938</b>
Coût de l'endettement financier net	7.4	-270	-325
<b>Résultat avant impôts</b>		<b>1 550</b>	<b>9 613</b>
Charges d'impôt sur le résultat (y compris CVAE)	7.5	-2 266	-4 750
<b>Résultat net d'impôt</b>		<b>-716</b>	<b>4 864</b>
dont attribuable aux actionnaires ordinaires de la société mère		-470	4 802
dont attribuable aux intérêts minoritaires		-247	62
Résultat net par action en €uros		-0,18	1,89
Résultat dilué par action en €uros		-0,18	1,89
Nombre d'actions		2 541 490	2 541 490
<b>RESULTAT NET</b>		<b>-716</b>	<b>4 864</b>
Autres éléments du résultat global de la période		-185	71
<b>RESULTAT GLOBAL DE LA PERIODE</b>		<b>-901</b>	<b>4 935</b>
dont attribuable aux actionnaires ordinaires de la société mère		-648	4 851
dont attribuable aux intérêts minoritaires		-253	83

## Tableau de flux de trésorerie

Rubriques	31/12/2020	31/12/2019
<b>Résultat net consolidé</b>	<b>-716</b>	<b>4 864</b>
+/- Dotations nettes aux amort. Et prov.	3 104	2 670
+/- Autres produits et charges calculés		
+/- Plus et moins values de cession	0	0
	<b>2 388</b>	<b>7 534</b>
+ Coût de l'endettement financier net	270	325
+/- charge d'impôt (y compris impôts différés)	191	-216
<b>Capacité d'autofinancement avant coût de l'endet.</b>	<b>2 849</b>	<b>7 642</b>
- impôt versé	0	0
+/- variation du B.F.R. lié à l'activité	7 236	3 128
+/- Autres flux générés par l'activité	0	0
<b>= FLUX NET DE TRESORERIE GENERE PAR L'ACTIVITE (D)</b>	<b>10 086</b>	<b>10 770</b>
- décaissements liés aux acquisitions d'immob. Corp. Et incorp.	-303	-914
+ Encaissements liés aux remboursement de prêts	113	11
+/- Coût nets des regroupements d'entreprises	0	0
+ dettes envers les cédants des entreprises acquises	0	0
+/- incidence des variations de périmètre	-4	-817
+/- Variation taux de change	-6	158
+/- décaissements nets s/acquis	0	0
<b>= FLUX NET DE TRESORERIE LIE AUX OPERATIONS D'INV.(E)</b>	<b>-200</b>	<b>-1 562</b>
- dividendes versés au cours de l'exercice	0	-2 607
+ sommes reçues des actionnaires lors d'augment.		
- Dividendes mis en paiement au cours de l'exercice		
+ Encaissements liés aux nouveaux emprunts	8 032	709
- Remboursements d'emprunts	-4 454	-4 815
- Intérêts financiers nets versés	-270	-325
+/- Variation des encours liée aux factor	-2 071	-3 989
+/- Variation des comptes courants	-317	1 026
+/- Autres variations financières	0	0
<b>= FLUX NET DE TRESORERIE LIE AUX OPERATIONS DE FINAN.(F)</b>	<b>920</b>	<b>-10 000</b>
<b>= VARIATION DE LA TRESORERIE NETTE H=(D+E+F)</b>	<b>10 806</b>	<b>-792</b>
<b>TRESORERIE D'OUVERTURE</b>	<b>8 767</b>	<b>9 559</b>
<b>TRESORERIE DE CLOTURE</b>	<b>19 572</b>	<b>8 767</b>
dont trésorerie et équivalent de trésorerie	19 572	8 767
dont découverts bancaires	0	0

## Variation des capitaux propres consolidés

en €	Nombre d'actions	Capital	Résultat non distribué	Part du groupe	Part hors groupe	Capitaux propres
<b>Capitaux Propres IFRS au 31/12/2018</b>	<b>2 541 490</b>	<b>5 082 980</b>	<b>41 476 895</b>	<b>46 559 875</b>	<b>842 650</b>	<b>47 402 525</b>
Dividendes versés			-2 526 150	-2 526 150	-81 281	<b>-2 607 431</b>
Résultat net de l'exercice 2019			4 802 251	4 802 251	61 525	<b>4 863 776</b>
Autres éléments du résultat global			48 872	48 872	21 938	<b>70 810</b>
<b>Capitaux Propres IFRS au 31/12/2019</b>	<b>2 541 490</b>	<b>5 082 980</b>	<b>43 801 868</b>	<b>48 884 848</b>	<b>844 832</b>	<b>49 729 680</b>
Dividendes versés			-	-	-	-
Résultat net de l'exercice 2020			-469 737	-469 737	-246 702	<b>-716 439</b>
Autres éléments du résultat global			-179 081	-179 081	-6 258	<b>-185 339</b>
<b>Capitaux Propres IFRS au 31/12/2020</b>	<b>2 541 490</b>	<b>5 082 980</b>	<b>43 153 050</b>	<b>48 236 030</b>	<b>591 872</b>	<b>48 827 902</b>

La totalité du capital social a été souscrit et libéré. Le montant nominal d'une action s'élève à 2€.

Les réserves consolidées au 31 décembre 2020 se décomposent comme suit :

- ✓ Réserve légale 508 K€
- ✓ Autres réserves et résultats cumulés 43 115 K€

En 2020, le Groupe n'a pas versé de dividende.

# GROUPE DLSI

## I ANNEXE

### ANNEXE AUX COMPTES CONSOLIDES AU 31 DECEMBRE 2020 Etablie selon les normes IFRS

#### **1. Remarque liminaire**

Les comptes du Groupe DLSI au 31 décembre 2020 ont été arrêtés par le Directoire le 30 mars 2021. Ces comptes ne seront définitifs qu'à l'issue de l'assemblée générale des actionnaires qui se tiendra le 18 juin 2021.

Le Groupe DLSI offre des services diversifiés dont le cœur de métier est le travail temporaire. DLSI ("la Société") est une entreprise domiciliée en France.

Nom de la société mère :	D L S I
Siège social :	Avenue Jean Eric Bousch 57600 FORBACH
Forme juridique :	S A à directoire et conseil de surveillance
SIREN :	389 486 754

La monnaie de présentation des comptes consolidés est l'euro.

Toutes les entreprises incluses dans le périmètre de consolidation ont établi leurs comptes sociaux annuels à la date du 31 décembre 2020.

#### **2. Base de préparation des états financiers**

##### **2.1 Déclaration de conformité**

##### **Application des normes IFRS telles qu'adoptées par l'Union Européenne**

Les états financiers consolidés sont établis en conformité avec les normes IFRS (International Financial Reporting Standard) telles qu'adoptées par l'Union Européenne au 31 décembre 2020.

Ce référentiel est disponible sur le site internet de la Commission Européenne à l'adresse suivante :

[http://ec.europa.eu/finance/company-reporting/ifrs-financial-statements/index\\_en.htm](http://ec.europa.eu/finance/company-reporting/ifrs-financial-statements/index_en.htm)

Ces principes ne diffèrent pas des normes IFRS telles que publiées par l'IASB dans la mesure où les textes publiés par l'IASB mais non encore adoptés par l'Union Européenne n'ont pas d'incidence significative pour le Groupe DLSI.

##### **Normes, amendements et interprétations adoptés par l'Union Européenne et d'application obligatoires aux exercices ouverts à compter du 1er janvier 2020.**

Les amendements de normes d'application obligatoire à compter du 1er janvier 2020 et non appliqués par anticipation sont les suivants :

- ✓ Amendements à IFRS 3 – Regroupements d'entreprise, définition d'un "business" (publié en octobre 2018). Ces amendements homologués par l'Europe le 21 Avril 2020 visent à clarifier le guide d'application de la norme afin d'aider les parties prenantes à faire la différence entre une entreprise et un groupe d'actifs.

- ✓ Amendements à IFRS 9, IAS 39, IFRS 7 dans le cadre de la réforme taux d'intérêt de référence. Ces amendements ont été homologués par le règlement de l'Union Européenne du 15 janvier 2020 et visent à améliorer les informations financières des entités pendant la période d'incertitude liée à la réforme de l'IBOR.
- ✓ Amendements à la norme IAS 1 et IAS 8 : définition du terme "significatif" (publié en octobre 2018). Ces amendements ont été homologués par le règlement de l'Union Européenne du 29 novembre 2019.
- ✓ Amendements au cadre conceptuel IFRS (publiés en mars 2018). Le document adopté par l'Europe le 29 Novembre 2019 vise à remplacer dans plusieurs normes et interprétations, les références existantes à des cadres précédents par des références au cadre conceptuel révisé.
- ✓ Amendement à IFRS 16 sur les allègements de loyers liés au Covid-19 (publié le 28 mai 2020). L'amendement constitue une mesure d'assouplissement qui permet aux locataires de ne pas comptabiliser ces allègements comme des modifications de contrats de location même si elles devraient être qualifiées comme telles. Cet amendement ne concerne pas les bailleurs. La modification est entrée en vigueur le 1er juin 2020 et a été adoptée par l'Europe le 12 octobre 2020. Les textes mentionnés ci-avant n'ont pas d'incidence significative sur les comptes consolidés du Groupe.

**Normes, amendements et interprétations adoptés par l'Union Européenne et d'application obligatoires aux exercices ouverts après le 1er janvier 2020 et non anticipés par le Groupe DLSI.**

Le Groupe n'applique pas les textes suivants qui ne sont pas applicables de manière obligatoire en 2020 :

- ✓ Amendements à IAS 1 – Présentation des états financiers : classement des passifs en tant que passifs courants ou non courants (publié en janvier 2020). Ces amendements visent à reporter la date d'entrée en vigueur des modifications d'IAS 1 concernant le classement des passifs courants et non courants aux exercices ouverts à compter du 1er janvier 2023, sous réserve de son adoption par l'Europe.
- ✓ Amendements à IFRS 3, IAS 16, IAS 37, et améliorations annuelles 2018-2020 (publiés le 14 mai 2020) portant sur des changements mineurs visant à clarifier ou corriger des conséquences mineures entre les dispositions des normes.  
Les amendements à :
  - IFRS 3 mettent à jour une référence dans la norme au cadre conceptuel,
  - IAS 16 interdisent à une entreprise de déduire du coût des immobilisations corporelles les montants reçus de la vente d'articles produits pendant que l'entreprise prépare l'actif
  - IAS 37 précisent quels coûts une société inclut lorsqu'elle évalue si un contrat est déficitaire.

Ces amendements s'appliqueront à compter du 1er janvier 2022 sous réserve de leur adoption par l'Europe.

- ✓ Amendements à IFRS 9, IAS 39, IFRS 7, IFRS 4 et IFRS 16 dans le cadre de la réforme des taux d'intérêt de référence. Ces amendements d'application au 1er janvier 2022 sous réserve de leur adoption par l'Europe, complètent ceux publiés en 2019 et visent à aider les sociétés à fournir aux investisseurs des informations utiles sur les effets de la réforme dans leurs états financiers.

### **3. COMPARABILITE DES EXERCICES**

#### **3.1. FAITS MARQUANTS DE LA PERIODE**

Dans un contexte économique difficile lié à la pandémie de covid 19, le chiffre d'affaires du groupe DLSI a diminué de 28,9 % par rapport à 2019.

#### **3.2. EVOLUTION DU PERIMETRE**

Fusion par absorption de MBT AG et de PEMSA (zurich) AG au 06 juin 2020, avec valeur au 1<sup>er</sup> janvier 2020.

### **4. Principes et méthodes comptables**

Les états financiers sont principalement basés sur le coût historique, à l'exception des instruments financiers dérivés, des actifs détenus à des fins de transaction et des actifs désignés comme étant disponibles à la vente dont la comptabilisation suit le modèle de la juste valeur.

La préparation des états financiers nécessite de la part de la Direction, l'exercice du jugement, l'utilisation d'estimations et d'hypothèses qui ont un impact sur les montants d'actif et de passif à la clôture ainsi que sur les éléments de résultat de la période. Ces estimations tiennent compte de données économiques susceptibles de variations dans le temps et comportent des aléas. Les estimations et les hypothèses sous-jacentes sont réalisées à partir de l'expérience passée et d'autres facteurs considérés comme raisonnables aux vues des circonstances notamment relatives à la crise économique et financière actuelle. Elles servent ainsi de base à l'exercice du jugement rendu nécessaire à la détermination des valeurs comptables d'actifs et de passifs, qui ne peuvent être obtenus directement à partir d'autres sources. Les valeurs réelles peuvent être différentes des valeurs estimées.

Les estimations et les hypothèses sous-jacentes sont réexaminées de façon continue. L'impact des changements d'estimation comptable est comptabilisé au cours de la période du changement s'il n'affecte que cette période ou au cours de la période du changement et des périodes ultérieures si celles-ci sont également affectées par le changement.

Elles concernent principalement les tests de valeurs sur les actifs courants et non courants (IAS 36 – notes 4.3.2), et les provisions courantes et non courantes.

Les méthodes comptables exposées ci-dessous ont été appliquées d'une façon permanente à l'ensemble des périodes présentées dans les états financiers consolidés.

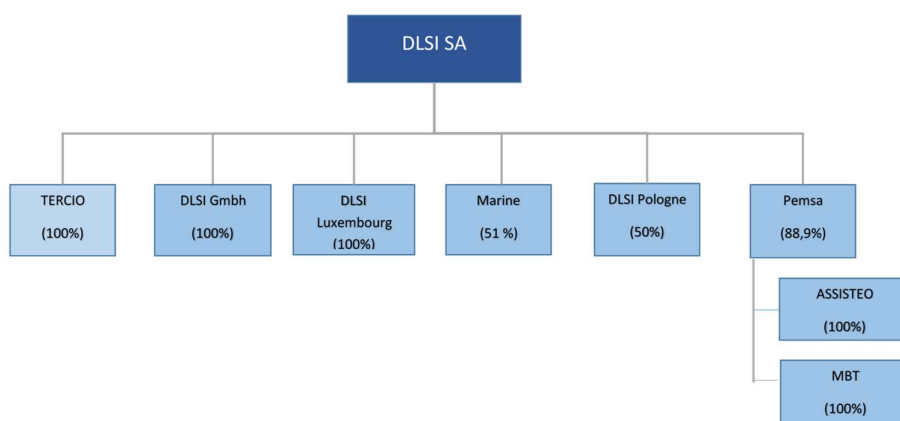
#### **4.1. Méthodes de consolidation**

Les états financiers des sociétés dans lesquelles DLSI S.A. ou ses filiales exercent directement ou indirectement un contrôle sont consolidés suivant la méthode de l'intégration globale. Le contrôle existe lorsque la société détient le pouvoir de diriger, directement ou indirectement, les politiques financières et opérationnelles de la société de manière à obtenir des avantages de ses activités.

Le contrôle est présumé exister si DLSI S.A. détient plus de la moitié des droits de vote de l'entreprise contrôlée. Les états financiers des sociétés contrôlées sont inclus dans les états financiers consolidés du Groupe à compter de la date du transfert du contrôle effectif jusqu'à la date où le contrôle cesse d'exister.

Les sociétés consolidées par le Groupe ont établi leurs comptes aux 31 décembre 2019 et 2020, selon les règles et méthodes comptables appliquées par le Groupe. Les transactions réalisées entre les sociétés consolidées, ainsi que les profits internes sont éliminés.

Au 31 décembre 2020, le périmètre de consolidation est constitué des sociétés suivantes :



Sociétés	Siège social	Date d'acquisition	% de détention	Nature Juridique juridique	Méthode de consolidation de consolidation
<b>DLSI SA</b>	FORBACH	Société mère	Société mère	SA	Intégration globale
<b>DLSI Luxembourg SA</b>	ESCH S/ ALZETTE	A	100	SA	Intégration globale
<b>DLSI GmbH</b>	KLEINBLIEDERSTROFF	A	100	SARL	Intégration globale
<b>PEMSA SA</b>	LUTRY (SUISSE)	01/07/2007	88,9	SA	Intégration globale
<b>ASSISTEO SA</b>	LAUSANNE (SUISSE)	01/09/2016	88,9	SA	Intégration globale
<b>MBT</b>	ZURICH (SUISSE)	07/08/2019	88,9	AG	Intégration globale
<b>MARINE Intérim</b>	FORBACH	01/02/2008	51	SAS	Intégration globale
<b>DLSI POLSKA</b>	GLIWICE (POLOGNE)	01/07/2008	50	SARL	Intégration globale
<b>TERCIO</b>	FORBACH	01/07/2011	100	SAS	Intégration globale



## 4.2. Date de clôture

Toutes les sociétés consolidées ont un exercice social de 12 mois et clôturent le 31 décembre.

## 4.3. Méthodes d'évaluation

### 4.3.1. Goodwill

Les goodwill résultant de regroupements d'entreprises représentent les paiements effectués par le groupe lors de l'acquisition d'une agence ou d'un groupe d'agences ou des titres d'une société exploitant une ou plusieurs agences en prévision d'avantages économiques futurs générés par des actifs qui ne peuvent pas être identifiés individuellement et comptabilisés séparément.

Jusqu'au 1<sup>er</sup> janvier 2010, les goodwill étaient calculés par différence entre le coût d'acquisition, majoré des coûts directement attribuables à l'acquisition et la part du groupe dans la juste valeur des actifs, passifs et passifs éventuels identifiables de l'entité acquise à la date d'acquisition.

Pour les acquisitions postérieures au 1<sup>er</sup> janvier 2010, les goodwill sont calculés par différence entre le coût d'acquisition, c'est-à-dire la considération transférée au vendeur, incluant la juste valeur des paiements conditionnels, et la part du groupe dans la juste valeur des actifs et passifs identifiables de l'entité acquise à la date d'acquisition.

L'écart d'acquisition est évalué à son coût, diminué du cumul des pertes de valeur. L'écart d'acquisition est affecté à des unités génératrices de trésorerie et n'est pas amorti mais fait l'objet d'un test de dépréciation (cf. « Dépréciations d'actifs »).

### 4.3.2 Dépréciations d'actifs

Les valeurs comptables des actifs du Groupe, autres que les stocks et les actifs d'impôt différé, sont examinées à chaque date de clôture afin d'apprécier s'il existe un quelconque indicateur qu'un actif a subi une perte potentielle de valeur. S'il existe un tel indicateur, le groupe procède à une estimation de la valeur recouvrable de l'actif.

Pour les écarts d'acquisition et les immobilisations incorporelles à durée d'utilité indéterminée, la valeur recouvrable est estimée à chaque date de clôture.

Lorsque les actifs testés ne génèrent pas de flux de trésorerie indépendants, le plus petit groupe d'actifs incluant l'actif testé qui génère des flux de trésorerie indépendants est alors testé (unité génératrice de trésorerie).

Une perte de valeur est comptabilisée si la valeur comptable d'un actif ou de son unité génératrice de trésorerie est supérieure à sa valeur recouvrable, la plus élevée de la valeur d'utilité et de la juste valeur diminuée des coûts de la vente. La valeur d'utilité de l'unité génératrice de trésorerie est déterminée sur la base d'une actualisation des flux de trésorerie générés par l'unité génératrice de trésorerie. Ces flux de trésorerie ont été déterminés sur les bases suivantes :

- le prévisionnel 2021, année de référence, établi par les commerciaux et validé par la direction ;
- le résultat de l'agence sur les années passées pour estimer le pourcentage de rendement à venir ;  
une actualisation de 10,00% et une progression du chiffre d'affaires estimée pour les années suivant l'année de référence. Au-delà de 2024, le Groupe a appliqué un taux d'inflation de 1.5% aux projections de flux de trésorerie.

Les tests de perte de valeur sont effectués au niveau de chaque unité génératrice de trésorerie. Ces derniers ont été alignés sur les agences ou des regroupements d'agences par zone géographique.

Les pertes de valeur sont comptabilisées dans le compte de résultat. Une perte de valeur comptabilisée au titre d'une unité génératrice de trésorerie est affectée d'abord à la réduction de la valeur comptable de tout écart d'acquisition affecté à l'unité génératrice de trésorerie, puis à la réduction de la valeur comptable des autres actifs de l'unité au prorata de la valeur comptable de chaque actif de l'unité.

Les tests de dépréciation réalisés à fin 2020 intègrent une hypothèse d'augmentation de l'activité globale en 2021 de l'ordre de 33.3 %.

Sur la base des tests de dépréciation effectués à fin 2020, aucune unité génératrice de trésorerie ne nécessite de dépréciation de ses actifs. Une augmentation de 0,5 % du taux d'actualisation ne nécessiterait pas de comptabiliser une dépréciation.

#### **4.3.3. Immobilisations incorporelles**

Les logiciels sont enregistrés à l'actif du bilan à leur coût d'acquisition augmenté des coûts directement attribuables à la préparation de l'actif en vue de son utilisation prévue. Un amortissement est constaté sur les logiciels selon le mode linéaire et sur une durée n'excédant pas 3 ans.

Les immobilisations incorporelles comprennent également la clientèle acquise, amortie selon le mode linéaire et sur une durée n'excédant pas 7 ans.

#### **4.3.4. Immobilisations corporelles**

Les immobilisations corporelles sont enregistrées à l'actif du bilan selon les principes comptables suivants :

- comptabilisation à leur valeur d'acquisition (coût d'acquisition augmenté des coûts directement attribuables à la préparation de l'actif en vue de son utilisation prévue)
- amortissement calculé selon la méthode linéaire, fondée sur la durée estimée d'utilisation des différentes catégories d'immobilisations.

Les coûts ultérieurs sont inclus dans la valeur comptable de l'actif ou, le cas échéant, comptabilisés comme un actif séparé s'il est probable que des avantages économiques futurs associés à l'actif iront au groupe et que le coût de l'actif peut être mesuré de façon fiable. Tous les frais de réparation et de maintenance sont comptabilisés au compte de résultat au cours de la période durant laquelle ils sont encourus.

Les amortissements pour dépréciation sont calculés selon le mode linéaire en fonction de la durée de vie d'utilité :

- |  |                |
|--|----------------|
| - Agencements et aménagements _____        | 10 ans         |
| - Matériel de bureau et informatique _____ | 3 ans et 5 ans |
| - Mobilier de bureau _____                 | 10 ans         |

Les coûts d'emprunt directement attribuable à un actif éligible sont comptabilisés en tant que composant du coût de l'actif.

#### **4.3.5 Actifs financiers courants et non courants**

Les actifs financiers sont comptabilisés à la date de transaction pour leur juste valeur majorée des coûts de transaction directement imputables à l'acquisition des actifs financiers (sauf pour la catégorie des actifs financiers évalués à leur juste valeur par le biais du compte de résultat).

Les actifs financiers sont sortis du bilan dès lors que les droits à des flux futurs de trésorerie ont expiré ou ont été transférés à un tiers, que le Groupe a transféré l'essentiel des risques et avantages et qu'il n'a pas conservé le contrôle de ces actifs.

A la date de comptabilisation initiale le Groupe détermine, en fonction de la finalité de l'acquisition, la classification de l'actif financier dans l'une des quatre catégories prévues. A fin 2020, le Groupe a des actifs financiers relevant des catégories "Actifs financiers en juste valeur par le biais du compte de résultat" et "Prêts et Créances".

#### **4.3.5.1 Actifs financiers en juste valeur par le biais du compte de résultat**

La catégorie des actifs financiers à la juste valeur par le biais du compte de résultat comprend, d'une part les actifs financiers détenus à des fins de transaction, et d'autre part des actifs financiers désignés, lors de leur comptabilisation initiale, comme des actifs financiers à la juste valeur par le biais du compte de résultat. Les actifs financiers sont considérés comme détenus à des fins de transaction s'ils sont acquis en vue d'être revendus à court terme.

Il s'agit pour le Groupe de la trésorerie qui comprend les disponibilités. Les découverts bancaires figurent en dettes financières au passif du bilan.

Ces actifs financiers sont évalués à leur juste valeur par le biais du résultat.

#### **4.3.5.2. Prêts et créances**

Il s'agit pour le Groupe des autres actifs financiers non courants qui comprennent notamment des dépôts et cautionnements.

Ces prêts et créances sont valorisés à leur juste valeur lors de la comptabilisation initiale puis sont comptabilisés au coût amorti selon la méthode du taux effectif. Une dépréciation est enregistrée dès lors que la valeur recouvrable estimée est inférieure à la valeur comptable. La juste valeur correspond à la valeur nominale lorsque l'échéance de paiement n'est pas significative.

La valeur recouvrable des créances comptabilisées au coût amorti est égale à la valeur des flux de trésorerie futurs estimés, actualisée au taux d'intérêt effectif d'origine (c'est-à-dire au taux d'intérêt effectif calculé lors de la comptabilisation initiale). Les créances dont l'échéance est proche ne sont pas actualisées.

Une provision pour dépréciation est constatée lorsque la valeur d'inventaire est inférieure à la valeur comptable. Pour les créances clients, cette provision correspond à la part hors taxes de la créance qui n'est pas couverte par l'assurance-crédit.

Les créances cédées en garantie du financement reçu sont conservées à l'actif et le financement correspondant est enregistré sous la rubrique « mobilisation de créances » au sein des emprunts et dettes à court terme.

#### **4.3.6. Trésorerie**

La rubrique « trésorerie » comprend les liquidités, les dépôts bancaires à vues, les autres placements à court terme très liquides, facilement convertibles en un montant connu de trésorerie et soumis à un risque négligeable de changement de valeur.

Les découverts bancaires figurent au passif courant en dettes financières tout comme les financements reçus dans le cadre de la mobilisation des créances.

#### **4.3.7. Impôts différés et impôts sur les sociétés**

En complément des impôts exigibles sont comptabilisés des impôts différés calculés sur les différences temporelles entre les bases fiscales et comptables des actifs et passifs.

Les actifs d'impôts différés sont comptabilisés dès lors qu'il est probable que des bénéfices imposables seront réalisés, permettant à l'actif d'impôt différé d'être utilisé. La valeur comptable des actifs d'impôts différés est revue à chaque clôture, de sorte que celle-ci sera réduite dans la mesure où il n'est plus probable qu'un bénéfice imposable suffisant sera disponible pour permettre d'utiliser l'avantage de tout ou partie de ces actifs impôts différés.

Inversement, une telle réduction sera reprise dans la mesure où il devient probable que des bénéfices imposables suffisants seront disponibles.

La base d'impôts différés comptabilisés sur les déficits reportables concerne MARINE INTERIM et s'élèvent à 104 K€ à fin 2020.

Conformément à la pratique majoritaire des autres entreprises du secteur de l'intérim, la contribution sur la valeur ajoutée des entreprises (CVAE) est présentée en impôts sur les sociétés.

#### **4.3.8. Provisions**

Une provision est comptabilisée au bilan lorsque le Groupe a une obligation actuelle juridique ou implicite résultant d'un événement passé et lorsqu'il est probable qu'une sortie de ressources représentatives d'avantages économiques sera nécessaire pour éteindre l'obligation.

#### **4.3.9. Reconnaissance du chiffre d'affaires**

Le chiffre d'affaires correspond à la juste valeur des services vendus. Le chiffre d'affaires figure net de taxe sur la valeur ajoutée.

Les produits provenant des prestations de services sont comptabilisés dans le compte de résultat en fonction du degré d'avancement de la prestation à la date de clôture.

#### **4.3.10. Avantages au Personnel**

##### ***Provisions pour indemnité de fin de carrière***

Les indemnités de fin de carrière ont fait l'objet d'une provision calculée conformément aux préconisations de la norme IAS 19R; il s'agit d'une méthode prospective avec calcul des droits au jour de la retraite ramené au prorata des droits acquis avec l'ancienneté au jour de la clôture. DLSI est soumis au régime à prestations définies.

Les salariés concernés par les indemnités de fin de carrière sont uniquement les cadres et employés, les intérimaires n'y ayant pas droits.

Ce calcul tient compte des paramètres financiers suivants :

	<b>2020</b>	<b>2019</b>
Age de départ	65 ans	65 ans
Turn-over	5 %	2,75 %
Taux d'augmentation	1,50 %	1 %
Taux d'actualisation	0,6 %	0,85 %
Charges sociales	40 %	40 %
Tableau de mortalité différent pour les hommes et les femmes	TH002 et TF0002	TH002 et TF0002

Les écarts actuariels sont comptabilisés pendant la période au cours de laquelle ils surviennent en autres éléments du résultat global.

##### ***Autres avantages à long terme***

Le Groupe n'a pas d'obligation à long terme envers son personnel autres que les régimes de retraite.

#### 4.3.11 Conversion des transactions en monnaies étrangères

Les états financiers des sociétés dont la monnaie fonctionnelle est différente de celle du Groupe sont convertis selon les méthodes suivantes :

- les postes du bilan sont convertis aux cours de clôture ;
- les postes du compte de résultat et du tableau des flux de trésorerie sont convertis aux cours moyens de l'exercice ;
- les différences de conversion sont portées directement dans les capitaux propres au sein du poste « différence de conversion » dont la contrepartie est présentée en autres éléments du résultat global.

#### 4.3.12 Dettes financières

Les emprunts et autres passifs porteurs d'intérêt sont initialement enregistrés pour leur juste valeur qui correspond au montant reçu, diminué des coûts de transaction directement attribuable aux emprunts concernés comme les primes et frais d'émission. Par la suite, ces emprunts sont comptabilisés selon la méthode du coût amorti en utilisant le taux d'intérêt effectif de l'emprunt.

Le taux effectif correspond au taux qui permet d'obtenir la valeur comptable d'un emprunt à l'origine en actualisant ses flux futurs estimés.

De même, les dettes fournisseurs sont évaluées à leur juste valeur lors de la comptabilisation initiale, puis au coût amorti.

Les dettes financières dont l'échéance est supérieure à un an sont présentées en dettes financières non courantes. Les dettes financières dont la date de remboursement est inférieure à un an sont présentées en dettes financières courantes.

#### 4.3.13 Information sectorielle

Le groupe n'a qu'une seule activité significative. Sur la base des critères d'IFRS 8, le groupe n'a pas identifié de secteurs opérationnels distincts.

### 5. Détail de l'actif

#### 5.1 Actif non courant

##### 5.1.1 Goodwill

Montants en €	Valeurs Brutes	Amortissements	Valeurs Nettes	Valeurs Nettes N-1
<b>Ecart d'acquisition positifs</b>				
A Nouveau	32 693 950		32 693 950	32 693 950
Mouvement de périmètre				
Nouvelle acquisition				
Cession				
Ecart de conversion	13 563		13 563	
<b>TOTAL</b>	<b>32 707 513</b>		<b>32 707 513</b>	<b>32 693 950</b>

Les goodwill se ventilent comme suit :

<b>en €</b>	
<b>Région</b>	<b>Valeur nette</b>
ALSACE	477 534
ILE DE France	8 490 063
LORRAINE	761 194
LUXEMBOURG	1 126 084
NORD PAS DE CALAIS	1 541 842
NORMANDIE	2 213 384
PACA	4 700 773
PICARDIE	1 802 700
RHONES ALPES	6 190 777
SUISSE	5 403 162
<b>TOTAL</b>	<b>32 707 513</b>

### 5.1.2 Immobilisations incorporelles

Montants en €	Valeurs Brutes	Amortissements/ Dépréciations	Valeurs Nettes	Valeurs Nettes N-1
Frais d'établissement	128 317	128 316	1	1
Frais de recherche				
Concessions, brevets, licences	2 675 466	2 662 431	13 035	63 774
Droit au bail	67 433		67 433	67 433
Fonds de commerce				
Autres immobilisations incorporelles	3 175 849	2 447 475	728 374	926 216
Immobilisations incorporelles en cours				
Avances et acomptes s/ immo incorp.				
<b>TOTAL IMMOBILISATIONS INCORPORELLES</b>	<b>6 047 065</b>	<b>5 238 222</b>	<b>808 843</b>	<b>1 057 424</b>

Montants en €	Valeurs Brutes	Amortissements	Valeurs Nettes
31 décembre N-1	6 051 802	4 994 378	1 057 424
Augmentations	4 923	256 035	-251 112
Diminutions	10 000	10 000	
Variations de périmètre			
Ecart de change	340	-2 191	2 531
<b>31 décembre N</b>	<b>6 047 065</b>	<b>5 238 222</b>	<b>808 843</b>

### 5.1.3 Immobilisations Corporelles

Montants en €	Valeurs Brutes	Amortissements	Valeurs Nettes	Valeurs Nettes N-1
Terrains				
Constructions	10 495 045	2 581 007	7 914 038	5 496 061
Installations tech, mat et outillages ind.				
Autres immobilisations corporelles	5 941 868	4 465 895	1 475 973	1 592 992
Immobilisations corporelles en cours				
Immeubles de placement				
Avances et acomptes s/ immo corp.				
<b>TOTAL IMMOBILISATIONS CORPORELLES</b>	<b>16 436 913</b>	<b>7 046 902</b>	<b>9 390 011</b>	<b>7 089 053</b>

Montants en €	Valeurs Brutes	Amortissements	Valeurs Nettes
31 décembre N-1	12 588 160	5 499 107	7 089 053
Augmentations	4 553 045	2 253 915	2 299 130
Droit d'utilisation			
Diminutions	709 435	709 435	0
Variations de périmètre			
Ecarts de change	5 143	3 315	1 828
<b>31 décembre N</b>	<b>16 436 913</b>	<b>7 046 902</b>	<b>9 390 011</b>

### 5.1.4 Autres actifs non courants

Les autres actifs non courants au 31 décembre 2020 se décomposent comme suit :

Montants en €	Valeurs Brutes	Amortissements	Valeurs Nettes	Valeurs Nettes N-1
Titres de participations	40 000		40 000	40 000
Créances ratt. à des participations conso.				
Créances ratt. à des participations non conso.				
Autres titres immobilisés et prêts	57 260		57 260	78 389
Actifs financiers				
Autres immobilisations financières	948 351		948 351	1 038 678
<b>TOTAL IMMOBILISATIONS FINANCIERES</b>	<b>1 045 611</b>		<b>1 045 611</b>	<b>1 157 067</b>

Les autres immobilisations financière sont composés des cautions sur les baux commerciaux, ainsi que de la garantie délivrée aux entreprises de travail temporaire au Luxembourg pour un montant de 702K€, qui est assurée par des dépôts bancaires en tant que caution donnée au Ministère du Travail. Ces dépôts bancaires sont rémunérés au taux variable d'environ 0,30 %.

## 5.2. Actif courant

### 5.2.1 Créances

31/12/2020

En €	Montant brut	Provisions	Montant net à fin 2020
Créances clients et comptes rattachés	37 303 830	394 355	36 909 475
Autres créances	14 330 751	0	14 330 751
<b>TOTAL</b>	<b>51 634 581</b>	<b>394 355</b>	<b>51 240 226</b>

31/12/2019

En €	Montant brut	Provisions	Montant net à fin 2019
Créances clients et comptes rattachés	47 750 095	699 829	47 050 266
Autres créances	17 522 030	48 800	17 473 230
<b>TOTAL</b>	<b>65 272 125</b>	<b>748 629</b>	<b>64 523 496</b>

Les créances cédées en garantie du financement reçu sont conservées à l'actif et le financement correspondant est enregistré sous la rubrique « mobilisation de créances » (emprunts et dettes financières à court terme). Nos créances sont couvertes par des assurances crédit.

Les autres créances comprennent notamment des produits à recevoir au titre de la formation pour 576 K€ (compte 438700), des charges comptabilisées d'avance pour 417 K€, des créances fiscales et sociales pour 12 701 K€ (comprenant des créances d'impôts courant pour 11 717 K€).

## 6. Détail du passif

### 6.1. Passifs non courants

#### 6.1.1 Provisions non courantes

Les provisions non courantes concernent les provisions pour retraites pour un montant de 1 574 747 €.

Il convient de se référer aux explications données au paragraphe 4.3.10.



Montants en €	31/12/2019	Mouv. de Périmètre	Aug.	Rep. Ut.	Rep. Non Ut.	Aut. Var	Ecart Conv.	31/12/2020
Prov. pour pensions	976 902		368 417	33 571		262 999		1 574 747
<b>TOTAL PROVISIONS POUR RISQUES ET CHARGES</b>	<b>976 902</b>		<b>368 417</b>	<b>33 571</b>		<b>262 999</b>		<b>1 574 747</b>

Montants en €	31/12/2018	Mouv. de Périmètre	Aug.	Rep. Ut.	Rep. Non Ut.	Aut. Var	Ecart Conv.	31/12/2019
Prov. pour pensions	458 561		395 707	17 366		140 000		976 902
<b>TOTAL PROVISIONS POUR RISQUES ET CHARGES</b>	<b>458 561</b>		<b>395 707</b>	<b>17 366</b>		<b>140 000</b>		<b>976 902</b>

Les autres variations de la provision pour engagement retraite correspondent à la variation des hypothèses actuarielles.

#### 6.1.2 Emprunts et dettes financières

Ce montant représente la part à plus d'un an des emprunts et dettes financières à plus d'un an à l'origine. Les emprunts et dettes financières s'analysent ainsi à la clôture :

Montants au 31/12/2020 en €	Courant	Non courant
Emprunts obligataires convertibles		
Autres emprunts obligataires		
Emprunts auprès des établissements de crédit	11 056 454	70 974
Emprunts auprès des établissements de crédit CT		
Total ICNE	191 282	
Dettes financières diverses	4 847 389	
Dettes financières Locations IFRS 16	1 747 268	6 773 124
Concours bancaires courants	7 259	
<b>TOTAL EMPRUNTS ET DETTES FINANCIERES</b>	<b>17 849 652</b>	<b>6 844 098</b>
TOTAL TRESORERIE	19 572 268	0
<b>ENDETTEMENT FINANCIER NET</b>	<b>-1 722 616</b>	<b>6 844 098</b>
TOTAL CICE MOBILISABLE	9 563 109	0
<b>ENDETTEMENT FINANCIER NET DE CICE MOBILISABLE</b>	<b>-11 285 725</b>	<b>6 844 098</b>

L'endettement financier net tel que défini par le groupe DLSI correspond aux montants figurant au passif du bilan sous les postes emprunts et dettes financières à long terme et emprunts et dettes financières à court terme, diminués des instruments dérivés actif et de la trésorerie et équivalents de trésorerie.

Les montants des emprunts auprès des établissements de crédit se ventilent comme suit :

- ✓ DLSI SA : 10 409 969 € (dont 70 974 € à plus d'un an)

Dont un PGE de 8 000 000 M€ dont la première période différée prendra fin en juin 2021.

- ✓ PEMSA : 717 459 €

Les emprunts et dettes financières s'analysaient ainsi au 31 décembre 2019 :

Montants au 31/12/2019 en €	Courant	Non courant
Emprunts obligataires convertibles		
Autres emprunts obligataires		
Emprunts auprès des établissements de crédit	3 690 688	1 950 289
Emprunts auprès des établissements de crédit CT		
Total ICNE	177 534	
Dettes financières diverses	5 132 457	
Dettes financières Locations IFRS 16	1 526 066	4 677 427
Concours bancaires courants	2 078 185	
<b>TOTAL EMPRUNTS ET DETTES FINANCIERES</b>	<b>12 604 930</b>	<b>6 627 716</b>
TOTAL TRESORERIE	8 766 557	0
<b>ENDETTEMENT FINANCIER NET</b>	<b>3 838 373</b>	<b>6 627 716</b>
TOTAL CICE MOBILISABLE	14 424 000	0
<b>ENDETTEMENT FINANCIER NET DE CICE MOBILISABLE</b>	<b>-10 585 627</b>	<b>6 627 716</b>

### 6.1.3 Contrats de location IFRS 16, le Groupe comme preneur

Le Groupe applique la norme IFRS 16 "Contrats de location" à compter du 1<sup>er</sup> janvier 2019. Cette norme impose pour chaque contrat de location où le Groupe est preneur hors quelques exceptions, la comptabilisation d'un actif au titre du droit d'utilisation pour les contrats de location antérieurement classés en tant que contrats de location simple en application d'IAS 17 en contrepartie d'une dette de location équivalente à la valeur actualisée des paiements restants du contrat. Le Groupe actualise la dette de location des contrats au taux d'emprunt marginal en tenant compte la durée résiduelle des contrats à la date de première application de la norme. Les options retenues par le Groupe au titre de la transition sont décrites dans la note 2.1.

Le Groupe évalue si un contrat est un contrat de location selon la nouvelle norme IFRS 16 à la date d'entrée en vigueur dudit contrat. Cette évaluation requiert l'exercice du jugement pour apprécier si le contrat porte sur un actif spécifique, obtient la quasi-totalité des avantages économiques liés à l'utilisation de l'actif et a la capacité de contrôler l'utilisation de cet actif.

Les contrats inclus par le Groupe entrant dans le champ d'application de cette norme concernent principalement des locations immobilières et des véhicules.

Conformément aux dispositions de la norme, le Groupe a choisi de recourir aux deux simplifications pratiques offertes par la norme à savoir ne pas appliquer les dispositions de la norme aux contrats de location dont :

- l'actif sous-jacent est de faible valeur ; le Groupe a retenu comme seuil pour cette catégorie une valeur à neuf de 5 000 euros ;
- la durée initiale du contrat est inférieure ou égale à 12 mois.

Les actifs liés au droit d'utilisation sont inclus au poste immobilisations corporelles et la dette de location figure au poste Emprunts et dettes financières à court terme pour la partie inférieure à un an, et Emprunts et dettes financières à long terme pour la partie supérieure à un an (cf. note 6.1.2.). Les charges d'intérêts sur les obligations locatives sont présentées dans le résultat financier en note 7.4.

Les actifs liés au droit d'utilisation se détaillent comme suit :

(en euros)	Baux commerciaux	Véhicules	Autres	Total
<b>Valeur nette au 31/12/2019</b>	<b>5 496 061</b>	<b>708 451</b>		<b>6 204 512</b>
Investissements	1 279 159			1 279 159
Cessions et mises hors service				
Amortissements et dépréciations	-1 349 864	-425 697		-1 775 561
<b>Valeur nette au 31/12/2020</b>	<b>7 914 038</b>	<b>586 027</b>		<b>8 500 065</b>
Valeur brute	10 495 045	1 199 819		11 694 864
Cumul des amortissements et dépréciations	-2 581 007	-613 792		-3 194 799

## 6.2. Passifs courants

### 6.2.1 Provisions d'exploitation

Les provisions d'exploitation concernent les litiges sociaux.

Montants en €	A Nouveau	Mouv. de Péri-mètre	Augmen-tation	Reprises Utilisées	Reprises non Utilisées	Autres Variations	Ecart de conversion	Solde
Prov. pour perte de change	35 802							35 802
Prov. autres risques	310 637		224 850	270 637				264 850
<b>Total Prov. pour risques</b>	<b>346 439</b>		<b>224 850</b>	<b>270 637</b>				<b>300 652</b>
Prov. pour impôts	56 834							56 834
<b>Total Prov. pour charges</b>	<b>56 834</b>							<b>56 834</b>
<b>TOTAL PROVISIONS POUR RISQUES ET CHARGES</b>	<b>403 273</b>		<b>257 367</b>	<b>274 770</b>				<b>357 486</b>

Pour rappel, l'évolution des provisions d'exploitation de l'an dernier se présentait comme suit :

Montants en €	A Nouveau	Mouv. de Péri-mètre	Augmen-tation	Reprises Utilisées	Reprises non Utilisées	Autres Variations	Ecart de conversion	Solde
Prov. pour perte de change	35 802							35 802
Prov. autres risques	314 637		246 000	250 000				310 637
<b>Total Prov. pour risques</b>	<b>350 439</b>		<b>246 000</b>	<b>250 000</b>				<b>346 439</b>
Prov. pour impôts	45 467		11 367					56 834
Prov. pour autres charges	24 014			24 770			756	
<b>Total Prov. pour charges</b>	<b>69 481</b>		<b>11 367</b>	<b>24 770</b>			<b>756</b>	<b>56 834</b>
<b>TOTAL PROVISIONS POUR RISQUES ET CHARGES</b>	<b>419 920</b>		<b>257 367</b>	<b>274 770</b>			<b>756</b>	<b>403 273</b>

## 6.2.2 Autres passifs

Les autres passifs se décomposent comme suit au 31 décembre 2020 :

Montants en €	Courant	Non Courant
Fournisseurs et comptes rattachés	4 229 547	
Avances et acomptes reçus	674 709	
Dettes sociales	23 395 712	
Dettes fiscales	9 382 114	
Dettes participations des salariés	530 556	
Dettes diverses	1 069 748	
Produits constatés d'avance	706	
<b>TOTAL AUTRES DETTES</b>	<b>39 283 092</b>	

Les autres passifs se décomposent comme suit au 31 décembre 2019 :

Montants en €	Courant	Non Courant
Fournisseurs et comptes rattachés	4 643 161	
Avances et acomptes reçus	847 798	
Dettes sociales	24 416 111	
Dettes fiscales	13 134 830	
Dettes participations des salariés	540 744	
Dettes diverses	1 763 382	
Produits constatés d'avance	4 400	
<b>TOTAL AUTRES DETTES</b>	<b>45 350 426</b>	

## 7. DETAIL DU COMPTE DE RESULTAT

### 7.1. Chiffre d'affaires par pays

En K€	2020	2019
CA France	104 451	158 536
CA Allemagne	704	6 056
CA Luxembourg	4 406	5 314
CA Suisse	55 340	62 219
CA Pologne	19	36
<b>TOTAL</b>	<b>164 920</b>	<b>232 161</b>

### 7.2. Charges de personnel et ventilation des effectifs

Ventilation	31/12/2020	31/12/2019
Dirigeant	1	1
Cadres	69	81
Employés	177	176
Intérimaires	2741	4819
<b>Effectif total</b>	<b>2988</b>	<b>5077</b>

Le calcul des effectifs moyen est déterminé de la manière suivante :

France : le nombre de salariés est égal au nombre d'heures prestées / 12 / 140 heures

Allemagne : le nombre de salariés est égal au nombre d'heures prestées / 12 / 160 heures

Luxembourg : le nombre de salariés est égal au nombre d'heures prestées / 12 / 160 heures

Les charges de personnel s'élèvent à un total de 151 969 K€ soit 122 716 K€ de salaires et traitements, 29 251 K€ de charges.

### 7.4. Autres produits et charges financières

Montants en K€	Valeurs Année N	Valeurs Année N-1
Autres produits de participation	12 673	4 467
Revenus des autres créances et VMP	1 325	1 632
Gains de change	7 993	1 232
Autres produits financiers	6 422	5 221
Reprises sur prov. et amort. financiers	656	5 653
<b>TOTAL PRODUITS FINANCIERS</b>	<b>29 069</b>	<b>18 205</b>
Dotation aux provisions & amort. Financiers	12 493	
Intérêts et charges financiers	300 412	411 987
Pertes de change	-13 737	-68 994
Autres charges financières	-	2
<b>TOTAL CHARGES FINANCIERES</b>	<b>299 168</b>	<b>342 995</b>
<b>RESULTAT FINANCIER</b>	<b>-270 099</b>	<b>-324 790</b>

## 7.5. Charges d'impôts

La charge d'impôt se décompose comme suit :

En €	2020	2019
Impôt courant	-2 074 959	-4 965 664
Impôt différé	-191 446	216 136
<b>Total</b>	<b>-2 266 405</b>	<b>-4 749 528</b>

En 2020, les impôts courants incluent la contribution sur la valeur ajoutée des entreprises pour un montant de 1 420 K€ contre 2 481 K€ en 2019.

La preuve d'impôt sur les bénéfices se détaille ainsi (en K€) :

	En K€ 2020	En K€ 2019
<b>Résultat net des sociétés intégrées</b>	<b>-716</b>	<b>4 864</b>
Charge d'impôt	2 266	4 750
<b>Résultat net taxable</b>	<b>1 550</b>	<b>9 613</b>
Taux d'impôt normal	25,00%	25,00%
<b>Charge d'impôt théorique</b>	<b>387</b>	<b>2 403</b>
Différences temporaires	0	0
Différences permanentes	196	71
<b>Incidences des différences fiscales</b>	<b>196</b>	<b>71</b>
Retraitements sans incidence sur l'impôts	0	71
Elimination des dividendes intragroupes	0	0
Amortissements des écarts d'acquisition et fonds de commerce	-14	-9
Ecart entre les plus-values sociales et consolidées	0	0
Provision groupe	0	0
<b>Incidences des écritures de consolidation</b>	<b>-14</b>	<b>62</b>
CVAE nette	1 065	1 861
Effet du contrôle fiscal	350	0
Crédit d'impôt et autres imputations	-95	-33
Déficits créés sur l'exercice	2	9
Activation des reports déficitaires	0	0
Régime fiscal société étrangère	334	-117
<b>Incidences de la situation fiscale</b>	<b>1 656</b>	<b>1 720</b>
Incidence de la variation du taux d'impôt	40	493
<b>Charge d'impôt réelle théorique</b>	<b>2 266</b>	<b>4 750</b>
<b>Charge d'impôt réelle comptabilisée</b>	<b>2 266</b>	<b>4 750</b>

## Actifs et passifs d'impôts différés ventilés par catégories

Au bilan, les actifs et passifs d'impôts différés se présentent comme suit :

Nom de la société (montants en K€)	Engagement retraite	Clientèle	IFRS 16	Décal. Temp	Taux	ID
	N	N	N	N		2020
DLSI SA	1 510	-493	20	129	25,00%	292
MARINE	0	0	0	104	25,00%	26
TERCIO	57	0	0	0	25,00%	14
PEMSA	0	-240	0	0	22,00%	-53
<b>Total 2020</b>	<b>1 568</b>	<b>-733</b>	<b>20</b>	<b>233</b>		<b>279</b>
<b>Total 2019</b>	<b>970</b>	<b>-926</b>	<b>-1</b>	<b>1 544</b>		<b>405</b>

Les impôts différés passifs de 360 K€ qui figurent au bilan sont composés des -53 K€ de PEMSA et de la provision pour redressement fiscal de DLSI SA pour 306 K€.

### 7.6. Résultat par action

Le résultat de base par action est calculé en divisant le bénéfice net revenant aux actionnaires de la société par le nombre moyen pondéré d'actions ordinaires en circulation.

	2020	2019
Résultat en € (part du groupe)	-469 737	4 802 251
Nombre d'actions	2 541 490	2 541 490
<b>Résultat de base par action (en euros)</b>	<b>-0,18</b>	<b>1,89</b>
Nombre d'actions gratuites potentielles	0	0
<b>Résultat dilué par action (en euros)</b>	<b>-0,18</b>	<b>1,89</b>

### 7.7. Etat du résultat global

Le résultat global est lié aux variations de change, en particulier avec le franc suisse, et aux écarts des hypothèses actuarielles relatives aux des indemnités de départ à la retraite. Les autres éléments du résultat global se détaillent ainsi :

	Montans en €
Variation IDR nette d'IDA	-197 249
Variation taux de change	+18 165
Variation intérêts minoritaires	-6 258
Autres variations	+ 3
<b>TOTAL Autres éléments du résultat global</b>	<b>-185 339</b>

## **8. PARTIES LIEES**

### **8.1 Rémunération des administrateurs et dirigeants mandataires sociaux**

Au titre des exercices clos les 31 décembre 2020 et 2019, la rémunération des administrateurs et dirigeants mandataires sociaux a été la suivante :

#### **31/12/2020**

<b>Nom</b>	<b>Fonction</b>	<b>Années</b>	<b>Rémunération fixe</b>	<b>Rémunération variable</b>	<b>Jetons de présence</b>	<b>Avantages en nature</b>	<b>Régimes complémentaires de retraite</b>	<b>Total</b>
Thierry DOUDOT	Président du directoire	2020	162 026	0	0	8 040	0	170 066
Anne-Marie ROHR	Membre du Directoire	2020	111 907	0	0	3 197	0	115 104
Jean-Marie NANTERN	Membre du Conseil de surveillance	2020	0	0	0	0	0	0
Laurent LUTZ	Membre du Conseil de surveillance	2020	162 565	0	0	6 124	0	168 689
Véronique LUTZ	Membre du Conseil de surveillance	2020	0	0	0	0	0	0
Mme Anne DOUDOT	Membre du Conseil de surveillance	2020	0	0	0		0	0
<b>Total</b>		<b>2020</b>	<b>436 498</b>	<b>0</b>	<b>0</b>	<b>17 361</b>	<b>0</b>	<b>453 859</b>

#### **31/12/2019**

<b>Nom</b>	<b>Fonction</b>	<b>Années</b>	<b>Rémunération fixe</b>	<b>Rémunération variable</b>	<b>Jetons de présence</b>	<b>Avantages en nature</b>	<b>Régimes complémentaires de retraite</b>	<b>Total</b>
Raymond DOUDOT	Président conseil de surveillance	2019	0	0	105 233	0	0	105 233
Laurent LUTZ	Membre du Conseil de surveillance	2019	109 862	0	4 000	5 995	0	119 857
Jean-Marie NANTERN	Membre du Conseil de surveillance	2019	0	0	4 000	0	0	4 000
Thierry DOUDOT	Président du directoire	2019	152 702	0	0	7 062	0	159 764
<b>Total</b>		<b>2019</b>	<b>262 564</b>	<b>0</b>	<b>113 233</b>	<b>13 057</b>	<b>0</b>	<b>388 854</b>



Les administrateurs et dirigeants mandataires sociaux de D.L.S.I. ne perçoivent aucune rémunération de la société RAY INTERNATIONAL S.A., actionnaire majoritaire de D.L.S.I.

D.L.S.I. n'a pris aucun engagement de quelque nature que ce soit au bénéfice de ses mandataires sociaux correspondant à des éléments de rémunération, des indemnités ou des avantages dus ou susceptibles d'être dus à raison de la prise, de la cessation ou du changement de ces fonctions ou postérieurement à celles-ci.

Aucune action gratuite n'est prévue pour les organes de Direction. (En raison de la crise sanitaire il n'y a pas eu de versement de jetons de présence pour les membres du conseil de surveillance en 2020).

## 8.2 Relations avec les parties liées

	2020	
En euros	Produits	Charges
Ray International SA	-	0
<b>Total</b>	-	0

	2019	
En euros	Produits	Charges
Ray International SA	-	264 000
<b>Total</b>	-	264 000

Au 31 décembre 2020, la dette envers Ray International s'élève à 4 816 K€ (versus 5 132 K€ au 31 décembre 2019).

Les ventes et les achats avec les parties liées sont réalisés au prix de marché. Les soldes en cours à la fin de l'exercice ne sont ni garantis, ni porteurs d'intérêts et les règlements se font en trésorerie. Il n'y a pas eu de garantie fournie ou reçue pour les créances et les dettes sur les parties liées.

## **9. ENGAGEMENTS HORS BILAN**

### **9.1. Engagements reçus**

#### **Garanties d'Actif et de Passif**

Pour l'acquisition de la société C2A CONSEIL en juillet 2015, la précédente actionnaire (Madame AYEL) a consentie des garanties d'actif et de passif. Une garantie autonome de paiement nous a été remise avec les montants suivants :

- Une garantie de 100 000 € valable du 1<sup>er</sup> juillet 2016 au 31 décembre 2018

Suite à l'acquisition de la société EMO France en juin 2017, le précédent actionnaire (société AFIRC et Mr Xavier CHARCOSSET à titre personnel) a consenti des garanties d'actif et de passif. Une garantie autonome de paiement nous a été remise avec les montants suivants :

- Une somme de 1 000 000 € valable du 9 juin 2017 au 8 juin 2018
- Une somme de 750 000€ valable du 9 juin 2018 au 8 juin 2019
- Une somme de 500 000€ valable du 9 juin 2019 au 30 juin 2020

Suite à l'acquisition des sociétés EXELTEAM et MPC en octobre 2018, le précédent actionnaire (Mr et Mme PRUAL) ont consenti des garanties d'actif et de passif. Une garantie autonome de paiement nous a été remise avec les montants suivants :

Pour EXELTEAM :

- Une somme de 400 000 € valable du 28 janvier 2019 au 15 janvier 2020
- Une somme de 260 000 € valable du 16 janvier 2020 au 15 janvier 2021
- Une somme de 130 000 € valable du 16 janvier 2021 au 15 janvier 2022

Pour MPC :

- Une somme de 200 000 € valable du 28 janvier 2019 au 15 janvier 2020
- Une somme de 140 000 € valable du 16 janvier 2020 au 15 janvier 2021
- Une somme de 70 000 € valable du 16 janvier 2021 au 15 janvier 2022

### **9.2. Engagements donnés**

Une banque s'est porté garante de DLSI Luxembourg à concurrence de K€ 702 envers le ministère du Travail et de l'Emploi luxembourgeois ainsi qu'à concurrence de K€ 9 envers un bailleur. Ces engagements bancaires sont garantis par des sûretés conférées sur les comptes de la société ouverts auprès de cette banque et présentant au 31 décembre 2020 un solde de K€ 358.

DLSI SA a une garantie financière délivrée par BNP PARIBAS pour un montant de 12 036 297.20 €.

## **10. Honoraires des commissaires aux comptes**

En €	Année 2020		Année 2019	
	EY	Account Audit	EY	Account Audit
Commissariat aux comptes, certification, examen des comptes individuels et consolidés				
- Société mère	45 000	45 000	41 000	41 000
- Filiales intégrées globalement		8 990		8 990
Autres diligences et prestations directement liées à la mission du commissaire aux comptes				
- Société mère				
- Filiales intégrées globalement				
<b>Total</b>	<b>45 000</b>	<b>53 990</b>	<b>41 000</b>	<b>49 490</b>

## **11. Evénements postérieurs**

La crise sanitaire liée au Covid-19 énoncée dans le paragraphe des événements significatifs relevés au cours de l'exercice est toujours d'actualité. Les conséquences qui en découlent sur la santé financière des entreprises est difficilement prévisible, compte tenu des incertitudes pesant sur la durée des mesures de restriction en cours mais également des modalités et conditions de sortie de cette crise.

A la date d'arrêté des comptes, nous n'avons pas connaissance d'incertitudes significatives qui remettent en cause la capacité de l'entité à poursuivre son exploitation suite à cette crise sanitaire. Néanmoins, nous anticipons de potentiels effets du fait des limites énoncées ci-dessus qui peuvent avoir des impacts sur l'activité.

## **12. Catégories d'actifs et de passifs financiers**

La juste valeur des actifs et passifs au coût amorti n'est pas significativement différente de leur valeur comptable.

en K€	Ventilation par catégories d'instruments financiers					
	Au 31.12.2020	Juste valeur par résultat (1)	Actifs disponibles à la vente	Prêts et créances	Dettes au coût amorti	Instruments dérivés de couverture
Autres actifs financiers .....	1 046	0	0	1 046	0	0
Clients et comptes rattachés .....	36 909	0	0	36 909	0	0
Autres créances et charges constatées d'avance.	14 331	0	0	14 331	0	0
Autres actifs financiers courants .....						
Trésorerie et équivalents de trésorerie .....	19 572	19 572	0	0	0	0
<b>Total des actifs financiers</b>	<b>71 858</b>	<b>19 572</b>	<b>0</b>	<b>52 286</b>	<b>0</b>	<b>0</b>
Emprunts et dettes financières à long terme .....						
Fournisseurs et comptes rattachés .....	4 230	0	0	0	4 230	0
Autres dettes et produits constatés d'avance .....	35 244	0	0	0	35 244	0
Emprunts et dettes financières à court terme .....	24 502	24 502	0	0	0	0
<b>Total des passifs financiers</b>	<b>63 976</b>	<b>24 502</b>	<b>0</b>	<b>0</b>	<b>39 474</b>	<b>0</b>
<i>(1) désignés comme tel à l'origine</i>						

en K€	Ventilation par catégories d'instruments financiers					
	Au 31.12.2019	Juste valeur par résultat (1)	Actifs disponibles à la vente	Prêts et créances	Dettes au coût amorti	Instruments dérivés de couverture
Autres actifs financiers .....	1 157	0	0	1 157	0	0
Clients et comptes rattachés .....	47 050	0	0	47 050	0	0
Autres créances et charges constatées d'avance.	17 473	0	0	17 473	0	0
Autres actifs financiers courants .....						
Trésorerie et équivalents de trésorerie .....	8 767	8 767	0	0	0	0
<b>Total des actifs financiers</b>	<b>74 447</b>	<b>8 767</b>	<b>0</b>	<b>65 680</b>	<b>0</b>	<b>0</b>
Emprunts et dettes financières à long terme .....						
Fournisseurs et comptes rattachés .....	4 643	0	0	0	4 643	0
Autres dettes et produits constatés d'avance .....	40 885	0	0	0	40 885	0
Emprunts et dettes financières à court terme .....	19 065	19 065	0	0	0	0
<b>Total des passifs financiers</b>	<b>64 593</b>	<b>19 065</b>	<b>0</b>	<b>0</b>	<b>45 528</b>	<b>0</b>
<i>(1) désignés comme tel à l'origine</i>						

## **13. Gestion du risque financier**

### **13.1 Introduction**

Les principaux passifs financiers du Groupe sont constitués de découverts bancaires et de dettes fiscales et sociales. L'objectif principal de ces passifs financiers est de financer les activités opérationnelles du Groupe. Le Groupe détient d'autres actifs financiers tels que des créances clients, de la trésorerie et des dépôts à court terme qui sont générés directement par ses activités.

A ce jour, le Groupe n'a pas contracté d'instruments dérivés, tels des swaps de taux d'intérêt.

Les risques principaux attachés aux instruments financiers du Groupe sont :

- le risque de crédit
- le risque de liquidité
- le risque de marché

Cette note présente des informations sur l'exposition du Groupe à chacun des risques ci-dessus, ses objectifs, sa politique et ses procédures de mesure et de gestion des risques, ainsi que sa gestion du capital. Des informations quantitatives figurent à d'autres endroits dans les états financiers consolidés.

Il incombe au Conseil de Direction de définir et superviser le cadre de la gestion des risques du Groupe. La politique de gestion des risques du Groupe a pour objectif d'identifier et d'analyser les risques auxquels le Groupe doit faire face, de définir les limites dans lesquelles les risques doivent se situer et les contrôles à mettre en œuvre, de gérer les risques et de veiller au respect des limites définies.

### **13.2 Risque de crédit**

Le risque de crédit représente le risque de perte financière pour le Groupe dans le cas où un client viendrait à manquer à ses obligations contractuelles. Ce risque provient essentiellement des créances clients et des titres de placement.

#### **13.2.1 Clients et autres débiteurs**

La politique du groupe est de vérifier la santé financière de tous les clients qui souhaitent obtenir des conditions de paiement à crédit.

Les contrats passés entre DLSI et ses clients font l'objet de garantie, une demande de couverture d'assurance-crédit est systématiquement demandée auprès de nos assureurs et uniquement après avoir obtenu un encours le personnel est mis à disposition.

De plus, les soldes clients font l'objet d'un suivi permanent. Par conséquent l'exposition du Groupe aux créances irrécouvrables n'est pas significative.

L'exposition du Groupe au risque de crédit est influencée principalement par les caractéristiques individuelles des clients. Aucun client ne représentant plus de 2 % des produits du Groupe, il n'y a pas de concentration du risque de crédit. Les éléments quantitatifs concernant les créances commerciales ainsi que l'antériorité des créances courantes sont précisés en note 13.2.4.

Le Groupe détermine un niveau de dépréciation qui représente son estimation des pertes encourues relatives aux créances clients et autres débiteurs ainsi qu'aux placements. La principale composante de cette dépréciation correspond à des pertes spécifiques liées à des risques significatifs individualisés.

### 13.2.2 Placements

Concernant le risque de crédit relatif aux autres actifs financiers du Groupe (trésorerie, équivalents de trésorerie), DLSI place ses excédents de trésorerie au travers d'un placement de sicav financière au jour le jour et de manière délocalisée à savoir directement par la BPLC en temps réel. Le risque de contrepartie lié à ces placements est considéré comme marginal.

### 13.2.3 Garanties

La politique du Groupe est de n'accorder aucune garantie financière à des sociétés ne faisant pas partie à 100 % du Groupe.

### 13.2.4 Exposition au risque de crédit

A fin 2014, la part préfinancée du CICE était présentée à l'actif, en autres créances pour 5 900 K€ et au passif en compte de dettes financières pour le même montant.

A fin 2015, la part du CICE préfinancée auprès de la BPI a été compensée pour 9 711 K€.

Au cours de l'exercice 2017, le préfinancement du CICE de 2013 a été soldé par l'administration ce qui fait qu'à ce jour la compensation est de 7 211 K€.

Au cours de l'exercice 2018, le préfinancement du CICE de 2014 a été soldé par l'administration ce qui fait qu'à ce jour la compensation est de 3 405 K€

La valeur comptable des actifs courants représente l'exposition maximale au risque de crédit. L'exposition maximale au risque de crédit à la date de clôture est la suivante :

<i>en k€</i>	<b>Au 31.12.2020</b>	<b>Au 31.12.2019</b>
prêts et créances	51 240	64 601
Trésorerie et équivalents de trésorerie	19 572	8 767
<b>Total des actifs courants</b>	<b>70 812</b>	<b>73 368</b>

L'antériorité des créances courantes se présente ainsi au 31 décembre 2020 :

Créances non échues	44 720	52 031
Créances échues et non dépréciées	6 520	12 570
- Depuis 1 à 30 jours	4 859	9 296
- Depuis 31 à 90 jours	1 195	2 949
- Depuis 91 à 180 jours	466	325
- Depuis 181 à 360 jours	-	-
- Depuis plus de 360 jours	-	-
<b>Total</b>	<b>51 240</b>	<b>64 601</b>

### 13.3 Risque de liquidité

Le risque de liquidité correspond au risque que le Groupe éprouve des difficultés à honorer ses dettes lorsque celles-ci arriveront à échéance.

La trésorerie est suivie quotidiennement. Ayant une politique rigoureuse et journalière de notre trésorerie, les risques et tensions sont peu probables, car notre groupe a peu d'engagement hors activité normale.

en k€	Montant au bilan au	Total des échéances contractuelles au	0-1 an	1-2 ans	2-3 ans	3-4 ans	4-5 ans	Plus de 5 ans
	31/12/2020	31/12/2020						
Emprunts bancaires	11 319	11 319	11 248	71	-	-	-	-
Participation	-	-	-	-	-	-	-	-
comptes-courants	5 039	5 039	5 039	-	-	-	-	-
Dettes locations IFRS 16	8 520	8 520	1 747	6 773	-	-	-	-
concours bancaires courants	7	7	7	-	-	-	-	-
<b>Total emprunts et dettes financières</b>	<b>24 885</b>	<b>24 885</b>	<b>18 041</b>	<b>6 844</b>	<b>0</b>	<b>0</b>	<b>0</b>	<b>0</b>
Fournisseurs et comptes rattachés	4 230	4 230	4 230	-	-	-	-	-
Autres dettes et produits constatés d'avance	35 244	35 244	35 244	-	-	-	-	-
<b>Total</b>	<b>64 359</b>	<b>64 359</b>	<b>57 515</b>	<b>6 844</b>	<b>0</b>	<b>0</b>	<b>0</b>	<b>-</b>

L'échéancier des prêts et créances se présente ainsi au 31 décembre 2020 :

en k€	Total des échéances contractuelles au	0-1 an	1-2 ans	2-3 ans	3-4 ans	4-5 ans	Plus de 5 ans
	31/12/2020						
Créances rattachées à des participations	-	-	-	-	-	-	-
Prêts	57	-	57	-	-	-	-
Comptes courants	-	-	-	-	-	-	-
Dépôts et cautionnement	949	-	949	-	-	-	-
<b>Clients et comptes rattachés</b>	<b>1 016</b>	<b>1 016</b>	<b>1 006</b>	<b>10</b>	<b>-</b>	<b>-</b>	<b>-</b>
Autres créances	36 909	36 909	-	-	-	-	-
Autres dettes et produits constatés d'avance	14 331	14 331	0	0	-	-	-
<b>Total</b>	<b>52 247</b>	<b>51 240</b>	<b>1 007</b>	<b>0</b>	<b>0</b>	<b>0</b>	<b>0</b>

## **13.4 Risque de marché**

Le risque de marché correspond au risque que des variations de prix de marché, tels que les cours de change, les taux d'intérêt et les prix des instruments de capitaux propres, affectent le résultat du Groupe ou la valeur des instruments financiers détenus. La gestion du risque de marché a pour objectif de gérer et contrôler les expositions au risque de marché dans des limites acceptables, tout en optimisant le couple rentabilité / risque.

### **13.4.1 Risque de taux d'intérêt**

En complément de sa capacité d'autofinancement, DLSI a recours à l'endettement pour financer son programme d'acquisitions.

Le risque de taux relatif à la dette n'est pas significatif à ce jour. Les emprunts sont réalisés sur une période de 48 mois.

### **13.4.2 Risque de change**

D'une façon générale, le Groupe est peu exposé aux risques de change

Les monnaies dans lesquelles les transactions sont essentiellement libellées sont l'Euro (€), le Franc Suisse, et le Zloty.

D'une manière générale, nous recherchons toujours le taux de financement interbancaire le plus intéressant et dans une monnaie dans laquelle nous possédons des avoirs.

La répartition par devise des actifs financiers, nets des passifs financiers, est la suivante :

Euros :	en K€	840
CHF :	en KCHF	179



## **14. Gestion du capital**

La politique du Groupe consiste à maintenir un financement par capitaux propres important, afin de soutenir le développement futur de l'activité. Le Directoire sous le contrôle du Conseil de surveillance, veille au niveau des dividendes versés aux porteurs d'actions ordinaires.

Le Groupe gère son capital dans l'esprit de rémunérer les actionnaires et d'assurer un équilibre raisonnable entre les capitaux propres et l'endettement financier.

L'endettement financier net tel que défini par le groupe correspond aux montants figurant au passif du bilan sous les postes emprunts et dettes financières à long terme (y compris dettes relatives à la norme IFRS 16) et emprunts et dettes financières à court terme, diminués de la trésorerie.

Le ratio d'endettement net de 0,21 en 2019 est passé à 0,10 en 2020.

Durant l'exercice, le Groupe n'a pas modifié sa politique en matière de gestion du capital.

Ni la société, ni ses filiales ne sont soumises, en vertu de règles extérieures, à des exigences spécifiques.