

# **D L S I**

**SA à directoire et à conseil de surveillance au capital de 5.082.980 €  
Avenue Jean-Eric Bousch - Technopôle Forbach Sud – 57600 FORBACH**

**RCS SARREGUEMINES B 389 486 754**

**ASSEMBLEE GENERALE MIXTE DU 26 JUIN 2014**

## **RAPPORT DU DIRECTOIRE**

**SUR LES COMPTES DE L'EXERCICE CLOS LE 31 DECEMBRE 2013**

**ET SUR LES COMPTES CONSOLIDES AU 31 DECEMBRE 2013**

**Mesdames et Messieurs les Actionnaires,**

Conformément aux dispositions légales, le présent rapport a pour objet de compléter les informations qui vous sont données dans les documents de fin d'exercice et de vous informer sur la conduite des affaires sociales.

Le contrôle des comptes de l'exercice écoulé par les commissaires aux comptes permettra de vous donner lecture :

- du rapport sur les comptes annuels arrêtés au 31 décembre 2013
- du rapport sur les conventions visées à l'article L 225-38 du Code de Commerce
- du rapport sur les comptes consolidés arrêtés au 31 décembre 2013

Nous allons d'abord vous présenter :

### **I - Concernant la société D.L.S.I**

- la situation de la société, son activité et les résultats de son activité au cours de l'exercice écoulé,
- les progrès réalisés et les difficultés rencontrées,
- situation financière, endettement au regard du volume et de la complexité des affaires,
- indicateur clés de performance financière et de performance non financière,
- risques et incertitudes auxquels la société est confrontée, gestion des risques financiers,
- les activités de la société en matière de recherche et de développement,
- son évolution prévisible et ses perspectives d'avenir,
- les événements importants survenus depuis le début de l'exercice en cours.

### **II - Concernant le groupe D.L.S.I**

- situation de l'ensemble constitué par les sociétés comprises dans la consolidation,
- l'évolution prévisible du groupe,
- situation financière, endettement au regard du volume et de la complexité des affaires,
- risques et incertitudes auxquels les entreprises comprises dans la consolidation sont confrontées,
- indication sur l'utilisation des investissements financiers par l'entreprise,
- les événements importants survenus depuis le début de l'exercice en cours,
- les activités du groupe en matière de recherche et de développement.

# I – COMPTES ANNUELS DLSI ARRETES AU 31 DECEMBRE 2013

## 1 EXERCICE ECOULE

### 1.1 Activité de la société

L'activité de l'exercice s'est traduite par un chiffre d'affaires de 124.098.940 € par rapport à 130.121.367 € pour l'exercice précédent.

Les produits d'exploitation se sont élevés à 127.892.923 € et se décomposent comme suit :

▪ chiffre d'affaires :	124.098.940 €
▪ reprise sur amortissements, provisions et transfert de charges :	3.785.465 €
▪ autres produits :	8.517 €

Les charges d'exploitation se sont élevées à 124.780.394 € et se décomposent comme suit :

▪ achats de marchandises :	200.601 €
▪ autres achats et charges externes :	7.407.786 €
▪ impôts et taxes :	4.407.073 €
▪ salaires et traitements :	85.642.870 €
▪ charges sociales :	25.119.443 €
▪ dotations aux amortissements :	223.664 €
▪ dotations aux provisions :	158.623 €
▪ autres charges :	1.620.330 €

Parmi ces charges, les frais de personnel, y compris les charges sociales, se sont élevés à 110.762.313 € par rapport à 118.904.627 € pour l'exercice précédent.

L'effectif moyen du personnel s'est élevé pour l'exercice à 2.805 personnes.

Le résultat d'exploitation ressort à 3.112.528 € par rapport à 621.165 € pour l'exercice précédent.

Il ressort un résultat financier de 100.682 €. Les produits de participations se sont élevés à 549.114 €.

Après un résultat exceptionnel de 127.427 € et l'impôt sur les sociétés pour 9.856 €, il ressort un résultat net de 3.330.782 €.

Le capital social de la société s'élève à 5.082.980 € et les fonds propres à 18.347.543 €.

## 1.2 Résultats comptables de cette activité

Les résultats comptables de l'exercice et de l'exercice précédent sont les suivants :

	31.12.13	31.12.12
Résultat d'exploitation	3.112.528	621.165
Produits financiers	689.539	1.352.787
Charges financières	588.857	806.014
Résultat financier	100.682	546.773
Résultat courant avant impôts	3.213.210	1.167.938
Résultat exceptionnel	127.427	-85.739
Participation des salariés	0	0
Impôt sur les sociétés	9.856	25.263
Résultat net	3.330.782	1.056.936

## 1.3 Progrès réalisés – Difficultés rencontrées

L'activité en 2013 est stable avec une légère reprise en fin d'année.

Les difficultés sont liées à la conjoncture économique qui ne favorise pas notre secteur d'activité.

## 1.4 Prises de participations

La société DLSI n'a pas réalisée d'acquisition au cours de l'exercice.

## 1.5 Situation financière, endettement au regard du volume et de la complexité des affaires.

Les emprunts et dettes auprès des établissements de crédit comprennent :

- une somme de 9.908 K€ représentant une mobilisation de créances qui est garantie par le poste clients pour un montant total de créances de 18.292 K€.
- une somme de 4.430 K€ correspondant aux emprunts souscrits auprès des établissements bancaires
- une avance de 2.500 K€ sur le CICE accordée par la BPI

## 1.6 Risques financiers :

Il n'y a pas de risques financiers particuliers à signaler.

Nous vous invitons à prendre connaissance de l'annexe comptable dans laquelle figure les engagements financiers ainsi que les engagements reçus.

## 1.7 Risques et incertitudes auxquels la société est confrontée :

Il n'y a pas de risque particulier à signaler en dehors de ceux afférents à l'exercice normal de l'activité de travail intérimaire.

## 1.8 Activité en matière de recherche et de développement

En dehors du développement par voie de croissance externe qui sera développé dans le cadre de la politique du groupe, rien de particulier ne mérite d'être signalé en ce qui concerne les activités en matière de recherche et de développement.

## 1.9 Informations sur le délai de paiement des fournisseurs

Nous vous informons que les délais de paiement de nos fournisseurs sont normaux.

Le délai de paiement fournisseur est de 60 jours, date de facturation.

Au 31 décembre 2013, l'antériorité de la dette fournisseurs par rapport à la date de facture était la suivante :

▪ fournisseurs factures non parvenues :	247.828 €
▪ dettes à moins deux mois :	801.606 €

Total poste fournisseurs au 31 décembre 2013 : 1.049.358 €

Pour information, au 31 décembre 2012, les dettes fournisseurs s'élevaient à 1.287.263 €.

## 2 EVOLUTION DE LA SOCIETE – PERSPECTIVES D'AVENIR

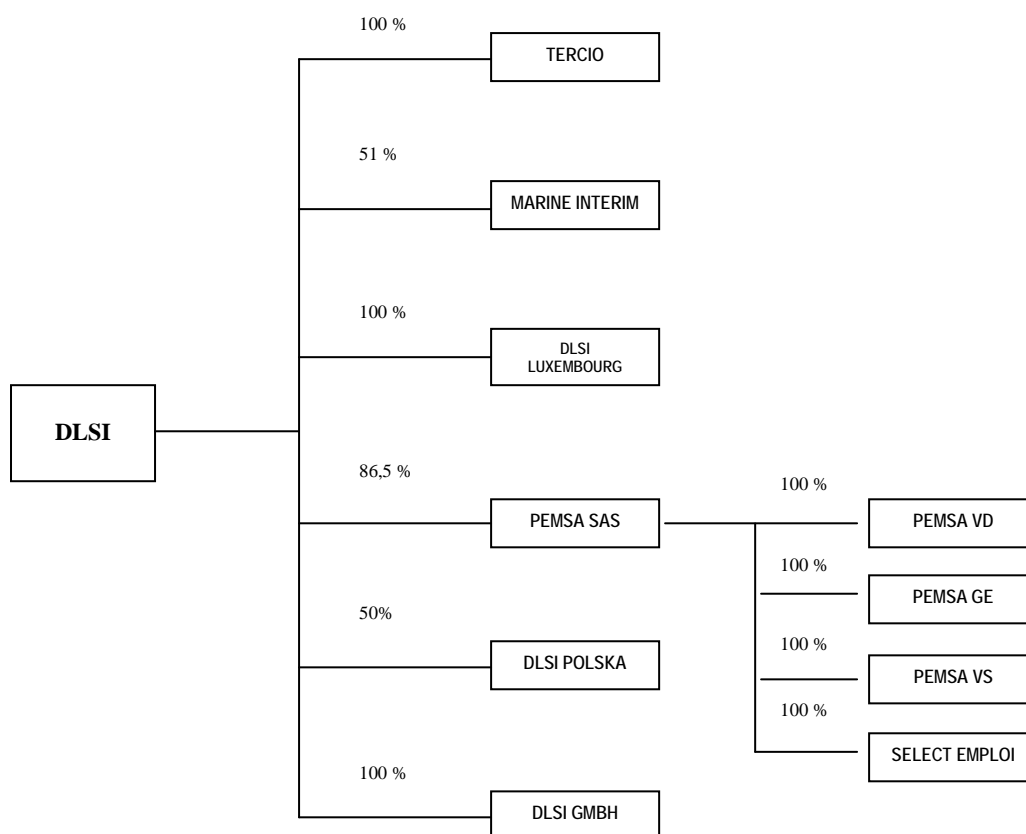
2.1 Aucun événement important n'est survenu depuis le commencement de l'exercice en cours jusqu'à l'établissement du présent rapport.

Un établissement secondaire a été créé à SAINT VALERY (76) à compter du 1<sup>er</sup> avril 2014.

2.2 En ce qui concerne l'évolution de la société et les perspectives d'avenir, nous prévoyons pour l'exercice en cours un chiffre d'affaires de l'ordre de **130 M €**.

## II – GROUPE DLSI

Nous vous rappelons que l'organigramme du groupe DLSI est le suivant :



## 1 - EXERCICE ECOULE

### 1.1 Activité du groupe

#### - Comptes consolidés

L'activité du groupe s'est traduite par un chiffre d'affaires de 183.840.577 € par rapport à 183.872.997 € pour l'exercice précédent.

Le résultat opérationnel avant amortissements ressort à 7.426.604 € par rapport à 4.197.998 € pour l'exercice précédent.

Le résultat opérationnel s'élève à 6.606.385 € par rapport à 3.291.978 € pour l'exercice précédent.

#### - Activité des filiales françaises

##### - MARINE INTERIM :

L'activité de l'exercice s'est traduite par un chiffre d'affaires de 3.089.378 € par rapport à 2.117.589 €, ce qui représente une progression d'environ 45 %.

Les produits d'exploitation se sont élevés à 3.258.084 € et se décomposent comme suit :

▪ chiffre d'affaires :	3.089.378 €
▪ reprise sur amortissements, provisions et transfert de charges :	168.699 €
▪ autres produits :	7 €

Les charges d'exploitation se sont élevées à 3.101.199 € et se décomposent comme suit :

▪ autres achats et charges externes :	213.059 €
▪ impôts et taxes :	76.707 €
▪ salaires et traitements :	2.053.403 €
▪ charges sociales	585.353 €
▪ dotations aux amortissements :	633 €
▪ dotations aux provisions :	19.131 €
▪ autres charges :	152.912 €

L'effectif moyen du personnel s'est élevé pour l'exercice à 72 personnes.

Il ressort un résultat d'exploitation de 156.885 € par rapport à 27.974 € pour l'exercice précédent.

- **TERCIO :**

L'activité de l'exercice s'est traduite par un chiffre d'affaires de 2.979.576 € par rapport à 3.198.873 € pour l'exercice précédent.

Les produits d'exploitation se sont élevés à 3.050.634 € et se décomposent comme suit :

• chiffre d'affaires :	2.979.576 €
• reprise sur amortissements, provisions et transfert de charges :	71.051 €
• autres produits :	7 €

Les charges d'exploitation se sont élevées à 2.948.945 € et se décomposent comme suit :

▪ achats de marchandises :	5.629 €
▪ autres achats et charges externes :	379.359 €
▪ impôts et taxes :	83.315 €
▪ salaires et traitements :	1.832.698 €
▪ charges sociales	637.016 €
▪ dotations aux amortissements :	9.657 €
▪ autres charges :	1.271 €

L'effectif moyen du personnel s'est élevé pour l'exercice à 58 personnes.

Le résultat d'exploitation ressort à 101.689 € par rapport à 62.780 € pour l'exercice précédent.

- **Activités des filiales étrangères**

- **DLSI LUXEMBOURG :**

L'activité de l'exercice s'est traduite par un chiffre d'affaires de 12.538.499 € par rapport à 13.072.750 € pour l'exercice précédent.

Les frais de personnel, y compris les charges sociales, se sont élevés à 12.215.450 € par rapport à 12.598.897 € pour l'exercice précédent.

L'effectif moyen du personnel s'est élevé pour l'exercice à 275 personnes.

Le résultat d'exploitation ressort à 353.960 € par rapport à 345.925 € pour l'exercice précédent.



- **DLSI GMBH :**

L'activité de l'exercice s'est traduite par un chiffre d'affaires de 1.084.275 € par rapport à 1.645.392 € pour l'exercice précédent.

Les frais de personnel, y compris les charges sociales, se sont élevés à 984.740 € par rapport à 1.584.185 € pour l'exercice précédent.

L'effectif moyen du personnel s'est élevé pour l'exercice à 20 personnes.

Le résultat d'exploitation ressort à 8.570 € par rapport à une perte d'exploitation de 18.923 € pour l'exercice précédent.

- **GROUPE PEMSA SA :**

L'activité de l'exercice s'est traduite par un chiffre d'affaires de 38.568.407 € par rapport à 30.394.815 € pour l'exercice précédent.

Les frais de personnel, y compris les charges sociales, se sont élevés à 35.131.574 € par rapport à 27.975.908 € pour l'exercice précédent.

Le résultat d'exploitation ressort à 1.201.142 € par rapport à 681.773 € pour l'exercice précédent.

- **DLSI SPOLKA Z OGRANICZONA :**

L'activité de l'exercice s'est traduite par un chiffre d'affaires de 1.570.158 € par rapport à 1.155.324 € pour l'exercice précédent.

Les frais de personnel, y compris les charges sociales, se sont élevés à 1.264.673 € par rapport à 952.754 € pour l'exercice précédent.

Le résultat d'exploitation ressort à 128.233 € par rapport à un résultat d'exploitation de 154.924 € pour l'exercice précédent.

## 1.2 Résultats comptables du groupe (norme IFRS)

Les résultats comptables du groupe DLSI sont résumés dans le tableau ci-dessous :

	31-déc-13 Normes IFRS Du 01/01/2013 au 31/12/2013		31-déc-12 Normes IFRS Du 01/01/2012 au 31/12/2012	
	Valeur	% CA	Valeur	% CA
Chiffre d'affaires	183.840.577	100	183.872.997	100
Charges externes	- 9.856.448	- 5,36	- 10.371.534	-5,64
Charges de personnel	- 165.540.383	- 90,05	- 168.657.874	-91,73
Impôts et taxes et versements assimilés	- 2.850.059	- 1,55	- 3.058.468	-1,66
Provisions pour risques et charges sur actif circulant	39.420	0,02	375.875	0,20
Autres produits et charges d'exploitation	1.793.497	0,98	2.037.002	1,11
Résultat opérationnel avant amortissements	7.426.604	4,04	4.197.998	2,28
Amortissements	- 820.219	- 0,45	- 906.020	-0,49
Résultat opérationnel	6.606.385	3,59	3.291.978	1,79
Produits financiers divers	151.028	0,08	233.509	0,13
Charges d'intérêt	- 662.772	- 0,36	- 1.096.047	-0,60
Résultat avant impôts	6.094.641	3,32	2.429.440	1,32
Charge d'impôt	- 1.943.389	- 1,06	- 1.879.272	-1,02
Résultat net total	4.151.252	2,26	550.168	0,30
Dont attribuable aux actionnaires ordinaires de la société mère	3.901.336		389.666	
Dont attribuable aux intérêts minoritaires	249.916		160.502	
Résultat net par action en Euros	1,54		0,15	
Résultat dilué par action en Euros	1,54		0,15	
Nombre d'actions	2.541.490		2.541.490	
Résultat net total	4.151.252		550.168	
Autres éléments du résultat global de la période	88.510		241.214	
Effet impôt des autres éléments du résultat global de la période	- 44.297		-65.344	
Résultat global de la période	4.195.465		726.038	
Dont attribuable aux actionnaires ordinaires de la société mère	3.956.565		550.226	
Dont attribuable aux intérêts minoritaires	238.901		175.812	

### 1.3 Progrès réalisés – Difficultés rencontrées

Depuis le 1<sup>er</sup> janvier 2013, les sociétés **GI-V**, **CH-V** et **MT INTERIM FORBACH** ont été fusionnées avec la société **DLSI**.

Le chiffre d'affaires de l'exercice 2013 est équivalent à l'exercice 2012. Nous avons constaté une amélioration sur le deuxième semestre 2013.

Nous avons rencontré des difficultés liées à la conjoncture économique difficile notamment sur notre secteur d'activité.

### 1.4 Situation financière, endettement au regard du volume et de la complexité des affaires

Les capitaux propres et l'endettement ont évolué comme suit :

En milliers d'Euros Norme IFRS	31 / 12 / 2013	31 / 12 / 2012	31 / 12 / 2011
Capitaux propres (1)	21.534	17.978	18.078
Dettes financières (2)	20.732	22.925	23.863
Trésorerie (3)	4.361	4.278	4.383
Endettement net (2) – (3) = (4)	16.371	18.647	19.480
Gearing (4) / (1)	0,76	1,03	1,07

### 1.5 Risques et incertitudes auxquels les entreprises comprises dans la consolidation sont confrontées

Il n'y a pas de risque particulier à signaler en dehors de ceux afférents à l'exercice normal de l'activité de travail intérimaire.

Concernant les risques de crédit, de liquidité, de marché, de taux d'intérêts et de change, nous vous invitons à prendre connaissance de l'annexe qui vous donne toutes les informations sur ces points.

### 1.6 Rien de particulier ne mérite d'être signalé en ce qui concerne les activités en matière de recherche et de développement.

## 2 EVOLUTION DU GROUPE – PERSPECTIVES D'AVENIR

### 2.1 Evénement important survenu depuis le commencement de l'exercice en cours jusqu'à l'établissement du présent rapport.

Un établissement secondaire a été créé à SAINT VALERY (76) à compter du 1<sup>er</sup> avril 2014.

### 2.2 En ce qui concerne l'évolution du groupe et ses perspectives d'avenir, nous prévoyons pour l'exercice en cours un chiffre d'affaires de **190 M €** et un résultat net de **6 M€**.

### III - INFORMATIONS SPECIFIQUES

#### 1 MODE DE PRESENTATION DES COMPTES ANNUELS ET METHODES D'EVALUATION SUIVIES

1.1 Les comptes annuels soumis à votre approbation ont été établis suivant les normes françaises.

1.2 Pour ce qui concerne l'établissement des comptes consolidés, nous vous rappelons que l'annexe fait état des méthodes de consolidation, des modalités retenues, du périmètre de consolidation, des principes et méthodes d'évaluation.

Compte tenu de sa cotation sur le marché Alternext, **D.L.S.I** a décidé d'établir des comptes consolidés suivant les normes comptables internationales IAS (International Accounting Standards) / IFRS (International Financial Reporting Standards) édictées par l'IASB (International Accounting Standard Board), telles qu'adoptées par l'Union Européenne (UE).

Les états financiers sont présentés en euros. Ils ont été arrêtés par le directoire le 28 mars 2014.

Les règles et méthodes comptables appliquées par le Groupe dans les états financiers consolidés sont comparables à celles appliquées en 2012, à l'exception de l'adoption des normes et interprétations approuvées par l'Union Européenne et d'application obligatoire au 1<sup>er</sup> janvier 2013.

Vous trouverez dans l'annexe des comptes consolidés (paragraphe 2.2 changements de méthodes comptables) toutes les informations à ce sujet.

#### 2 FILIALES ET PARTICIPATIONS

Nous vous rappelons que l'annexe traite aussi des filiales et participations. Nous avons résumé les caractéristiques des différentes filiales dans le tableau ci-dessous :

SOCIETES	% DETENTION	SITUATION NETTE	CHIFFRE D'AFFAIRES	RESULTAT
DLSI LUXEMBOURG	100	4.100.737	12.538.499	181.786
DLSI GMBH	100	7.176	1.084.275	5.307
PEMSA SA	86,50	3.305.378	38.568.407	998.201
DLSI SPOLKA	50	502.418	1.570.158	82.583
MARINE INTERIM	51	180.348	3.089.378	143.447
TERCIO	100	183.846	2.979.574	65.913

### 3 INFORMATIONS CONCERNANT LE CAPITAL SOCIAL

#### 3.1 Répartition du capital social

Identité des personnes détenant directement ou indirectement plus de 5 %, 10 %, 15%, 25 %, 33,33 %, 66,66 % ou 95 % du capital social.

IDENTITE OU DESIGNATION	Nombre d'actions	% droit financier	Nombre droit de vote	% droit de vote
Monsieur Raymond DOUDOT	642.400 (1)	25,28 %	1.284.800	31,07 %
RAY INTERNATIONAL	1.005.680 (1)	39,57 %	2.011.360	48,26 %

(1) Droit de vote double

#### 3.2 Autres informations

- Franchissements de seuils : néant
- Régularisations des participations croisées : néant
- Achat et cession d'actions dans le cadre de la participation des salariés : néant
- Achat et cession d'actions dans le cadre de la régulation des cours de bourse : néant

### 4 MANDATS DES MEMBRES DU DIRECTOIRE ET DU CONSEIL DE SURVEILLANCE

Jusqu'au 31 décembre 2013, les mandats des membres du directoire et du conseil de surveillance étaient les suivants :

**Monsieur Thierry DOUDOT**, président du directoire de **D.L.S.I.** est également :

- Représentant la société **DLSI** présidente de la société **MARINE INTERIM**
- Représentant la société **DLSI** présidente de la société **TERCIO**

**Monsieur Jean-Marie NANTERN**, membre du conseil de surveillance de **DLSI** est également :

- administrateur de **DLSI LUXEMBOURG**,
- administrateur de **RAY INTERNATIONAL**

**Monsieur Raymond DOUDOT**, président du conseil de surveillance de **DLSI** est également :

- président et administrateur délégué de **DLSI Luxembourg**
- gérant de **DLSI GMBH**
- administrateur délégué de **RAY INTERNATIONAL**
- administrateur délégué de **RAY ESTATE CORPORATION**
- président de **PEMSA SA**
- administrateur de la **SARL DLSI SPOLKA Z OGRANICZONA**

## 5 REMUNERATION ET AVANTAGES SOCIAUX DES MANDATAIRES SOCIAUX

Au titre des exercices clos les 31 décembre 2013 et 2012, la rémunération des membres du directoire, membres du conseil de surveillance et mandataires sociaux a été la suivante :

### Exercice 2012 :

Nom	Fonction	Années	Rémunération fixe	Rémunération variable	Jetons de présence	Avantages en nature	Régimes complémentaires de retraite	TOTAL
Raymond DOUDOT	Président du conseil de surveillance	2012			115.500			115.500
Laurent LUTZ	Membre du conseil de surveillance	2012	58.371		8.000	5.820		72.191
Jean-Marie NANTERN	Membre du conseil de surveillance	2012	81.802		8.000	5.928		95.730
Thierry DOUDOT	Président du directoire	2012	105.000			5.825		110.825
Véronique LUTZ	Membre du directoire	2012	32.750			3.409		36.159
<b>Total</b>			<b>277.923</b>		<b>131.500</b>	<b>20.982</b>		<b>430.405</b>

### Exercice 2013 :

Nom	Fonction	Années	Rémunération fixe	Rémunération variable	Jetons de présence	Avantages en nature	Régimes complémentaires de retraite	TOTAL
Raymond DOUDOT	Président du conseil de surveillance	2013			120.000	0		120.000
Laurent LUTZ	Membre du conseil de surveillance	2013	60.446		4.000	5.820		70.266
Jean-Marie NANTERN	Membre du conseil de surveillance	2013	87.287		4.000	5.928		97.215
Thierry DOUDOT	Président du directoire	2013	117.000			5.825		122.825
Véronique LUTZ	Membre du directoire	2013	20.077			1.160		21.237
<b>Total</b>			<b>284.810</b>		<b>128.000</b>	<b>18.733</b>		<b>431.543</b>

Nous vous rappelons qu'un tableau dans l'annexe comptable des comptes consolidés donne des précisions complémentaires concernant les rémunérations.

## 6 RECENSEMENT DES ACTIONNAIRES SALARIES

Le nombre des actions détenues par les salariés s'élève à 37.041 actions, soit 1,45 % du capital social. Elles font l'objet d'une gestion collective dans le cadre d'un plan épargne groupe géré par la société générale.

Il n'y a pas eu d'opérations réalisées au titre des options d'achat ou de souscription d'actions réservées au personnel.

Nous vous rappelons que vous serez amenés à statuer, dans le cadre de la loi sur l'épargne salariale, à une augmentation de capital réservée aux salariés.

## IV - VOUS AUREZ EGALEMENT A STATUER SUR LES QUESTIONS SUIVANTES FIGURANT A L'ORDRE DU JOUR

### 1 MANDATS

Aucun mandat de membres du directoire et du conseil de surveillance ne vient à expiration à l'issue de l'assemblée générale.

Par contre, les mandats des commissaires aux comptes titulaire et suppléant viennent à expiration à l'issue de l'assemblée.

Nous vous proposons de renouveler le mandat de la société **ACCOUNT AUDIT** en qualité de commissaire aux comptes titulaire et le mandat de **Monsieur Laurent REMY** en qualité de commissaire aux comptes suppléant pour une durée de six exercices, soit jusqu'à l'issue de l'assemblée générale statuant sur les comptes de l'exercice clos le 31 décembre 2018.

### 2 CONVENTIONS REGLEMENTEES

Nous vous demandons d'approuver les conventions visées à l'article L 225-38 du Code de Commerce que vos commissaires aux comptes nous signalent dans leur rapport.

### 3 DEPENSES ET CHARGES DEDUCTIBLES

Conformément aux dispositions de l'article 223 du code général des impôts, nous vous signalons que le résultat de l'exercice tient compte de dépenses ou charges non déductibles du résultat fiscal selon les dispositions de l'article 39-4 du même code pour un montant de 34.879 €.

### 4 AFFECTATION DU RESULTAT

L'affectation des résultats que nous vous proposons est la suivante :

**Origine :**

Résultat de l'exercice : bénéfice 3.330.782,75 €

**Affectation :**

▪ Aux actionnaires à titre de dividende :	355.808,60 €
0,14 € x 2.541.490 actions	
▪ Le solde à la réserve ordinaire	2.974.974,15 €
	<hr/>
<b>Total</b>	<b>3.330.782,75 €</b>

Le dividende par action s'élève à 0,14 € et sa mise en paiement interviendra au cours du mois suivant la présente assemblée.

## 5 RAPPEL DES DISTRIBUTIONS ANTERIEURES

Nous vous rappelons qu'au titre des trois exercices précédents les dividendes par action se sont élevés à :

Exercice	Dividende
31.12.12	0,23
31.12.11	0,30
31.12.10	0,30

## 6 DISTRIBUTION D'UN DIVIDENDE COMPLEMENTAIRE PAR PRELEVEMENT SUR LES RESERVES ORDINAIRES ANTERIEURES

Nous vous proposons de distribuer un dividende complémentaire de 0,09 € par actions pour maintenir le même niveau de dividendes que l'exercice précédent.

Le montant global du dividende s'élèvera à 228.734,10 € par prélèvement sur les réserves ordinaires antérieures.

La mise en paiement interviendra au cours du mois suivant la présente assemblée.

## 7 PROGRAMME DE RACHAT D' ACTIONS

Nous vous rappelons par ailleurs que les sociétés cotées sur Alternext ont la faculté de mettre en place un programme de rachat d'actions (PRA) notamment pour la liquidité des titres et la croissance externe.

Cette opération doit être autorisée par l'assemblée générale pour une période maximum de 18 mois fixant les modalités et le plafond de l'opération.

Pour ce qui concerne les plafonds pour les opérations de programme de rachat d'actions, nous vous proposons deux plafonds pour limite d'intervention :

- En terme de cours : 20 €
- En terme de quote part de capital : 10 % du capital social

Nous vous demandons d'approuver le texte de la résolution concernant cette autorisation.

## 8 AUTORISATION A DONNER AU DIRECTOIRE A L'EFFET DE REDUIRE LE CAPITAL SOCIAL PAR ANNULLATION DES ACTIONS AUTODETENUES (RESOLUTION N°9)

La résolution n°9 est un corollaire du programme de rachat d'actions (résolution n°8) permettant l'annulation des actions rachetées.

Cette résolution permet d'autoriser l'annulation de tout ou partie des actions **DLSI** détenues par elle et/ou qu'elle pourrait acquérir ultérieurement, et ce, dans le limite d'un montant maximal de 10% des actions composant le capital de la société.



Par cette résolution, nous vous demandons, pour une durée de 24 mois à compter du jour de la décision de l'assemblée générale extraordinaire, l'autorisation d'annuler tout ou partie des actions de la société qu'elle pourrait acquérir en vertu de toute autorisation, présente ou future, donnée par l'assemblée générale ordinaire des actionnaires dans les conditions prévues à l'article L. 225-209 du code de commerce, et ce, dans le limite d'un montant maximal de 10 % des actions composant le capital de la société.

Le débat va être ouvert après lecture des rapports des commissaires aux comptes.

Puis il sera passé au vote des projets de résolutions proposées.

Fait à FORBACH  
LE DIRECTOIRE