

# **D L S I**

**SA à directoire et à conseil de surveillance au capital de 5.082.980 €  
Avenue Jean-Eric Bousch - Technopôle Forbach Sud – 57600 FORBACH**

**RCS SARREGUEMINES B 389 486 754**

**ASSEMBLEE GENERALE ORDINAIRE DU 21 JUIN 2013**

## **RAPPORT DU DIRECTOIRE**

**SUR LES COMPTES DE L'EXERCICE CLOS LE 31 DECEMBRE 2012**

**ET SUR LES COMPTES CONSOLIDES AU 31 DECEMBRE 2012**

**Mesdames et Messieurs les Actionnaires,**

Conformément aux dispositions légales, le présent rapport a pour objet de compléter les informations qui vous sont données dans les documents de fin d'exercice et de vous informer sur la conduite des affaires sociales.

Le contrôle des comptes de l'exercice écoulé par les commissaires aux comptes permettra de vous donner lecture :

- du rapport sur les comptes annuels arrêtés au 31 décembre 2012
- du rapport sur les conventions visées à l'article L 225-38 du Code de Commerce
- du rapport sur les comptes consolidés arrêtés au 31 décembre 2012

Nous allons d'abord vous présenter :

### **I - Concernant la société D.L.S.I**

- la situation de la société, son activité et les résultats de son activité au cours de l'exercice écoulé,
- les progrès réalisés et les difficultés rencontrées,
- situation financière, endettement au regard du volume et de la complexité des affaires,
- indicateur clés de performance financière et de performance non financière,
- risques et incertitudes auxquels la société est confrontée, gestion des risques financiers,
- les activités de la société en matière de recherche et de développement,
- son évolution prévisible et ses perspectives d'avenir,
- les événements importants survenus depuis le début de l'exercice en cours.

### **II - Concernant le groupe D.L.S.I**

- situation de l'ensemble constitué par les sociétés comprises dans la consolidation,
- l'évolution prévisible du groupe,
- situation financière, endettement au regard du volume et de la complexité des affaires,
- risques et incertitudes auxquels les entreprises comprises dans la consolidation sont confrontées,
- indication sur l'utilisation des investissements financiers par l'entreprise,
- les événements importants survenus depuis le début de l'exercice en cours,
- les activités du groupe en matière de recherche et de développement.

# I – COMPTES ANNUELS DLSI ARRETES AU 31 DECEMBRE 2012

## 1 EXERCICE ECOULE

### 1.1 Activité de la société

L'activité de l'exercice s'est traduite par un chiffre d'affaires de 130.121.367 € par rapport à 155.937.994 € pour l'exercice précédent.

Les produits d'exploitation se sont élevés à 133.851.236 € et se décomposent comme suit :

▪ chiffre d'affaires :	130.121.367 €
▪ reprise sur amortissements, provisions et transfert de charges :	3.718.977 €
▪ autres produits :	10.892 €

Les charges d'exploitation se sont élevées à 133.230.070 € et se décomposent comme suit :

▪ achats de marchandises :	294.985 €
▪ autres achats et charges externes :	7.175.333 €
▪ impôts et taxes :	4.595.374 €
▪ salaires et traitements :	89.721.834 €
▪ charges sociales :	29.182.793 €
▪ dotations aux amortissements :	229.721 €
▪ dotations aux provisions :	67.371 €
▪ autres charges :	1.962.659 €

Parmi ces charges, les frais de personnel, y compris les charges sociales, se sont élevés à 118.904.627 € par rapport à 140.673.752 € pour l'exercice précédent.

L'effectif moyen du personnel s'est élevé pour l'exercice à 2.950 personnes.

Le résultat d'exploitation ressort à 621.166 € par rapport à 2.141.103 € pour l'exercice précédent.

Il ressort un résultat financier de 546.773 €. Les produits de participations se sont élevés à 1.144.265 €.

Après une perte exceptionnelle de 85.739 € et l'impôt sur les sociétés pour 25.263 €, il ressort un résultat net de 1.056.936 €.

Le capital social de la société s'élève à 5.082.980 € et les fonds propres à 15.606.226 €.

## 1.2 Résultats comptables de cette activité

Les résultats comptables de l'exercice et de l'exercice précédent sont les suivants :

	31.12.12	31.12.11
Résultat d'exploitation	621.166	2.141.103
Produits financiers	1.352.787	1.052.755
Charges financières	806.014	958.137
Résultat financier	546.773	94.618
Résultat courant avant impôts	1.167.939	2.235.721
Résultat exceptionnel	-85.739	-31.877
Participation des salariés	0	0
Impôt sur les sociétés	25.263	410.410
Résultat net	1.056.936	1.793.434

## 1.3 Progrès réalisés – Difficultés rencontrées

L'activité en 2012 est en repli par rapport à l'exercice précédent, la conjoncture étant difficile dans nos métiers, nous sommes très attentifs et prêts à prendre les décisions qui s'imposeront si la situation devait continuer à se dégrader.

## 1.4 Prises de participations

La société **DLSI** a acquis au cours de l'exercice les sociétés suivantes :

- Sur le secteur de LYON :
  - La société **GI-V**, SARL Unipersonnelle au capital de 120.000 € dont le siège social est à LYON (69006), 71 Cours Lafayette, immatriculée au RCS de LYON sous le numéro 449 847 037
  - La société **CH-V**, SARL Unipersonnelle au capital de 100.000 € dont le siège social est à PUSIGNAN (69330), 7 Route de Genas, immatriculée au RCS de LYON sous le numéro 507 459 535
- Sur le secteur de la Moselle :
  - La société **MT INTERIM FORBACH**, SAS Unipersonnelle au capital de 80.000 € dont le siège social est à SAINT AVOLD (57500), 28-30 Boulevard de Lorraine, immatriculée au RCS de SARREGUEMINES sous le numéro 493 211 064.

## 1.5 Situation financière, endettement au regard du volume et de la complexité des affaires.

Les emprunts et dettes auprès des établissements de crédit comprennent :

- une somme de 13.453 K€ représentant une mobilisation de créances qui est garantie par le poste clients pour un montant total de créances de 21.436 K€.
- une somme de 5.728 K€ correspondant aux emprunts souscrits auprès des établissements bancaires

## 1.6 Risques financiers :

Il n'y a pas de risques financiers particuliers à signaler.

Nous vous invitons à prendre connaissance de l'annexe comptable dans laquelle figure les engagements financiers ainsi que les engagements reçus.

## 1.7 Risques et incertitudes auxquels la société est confrontée :

Il n'y a pas de risque particulier à signaler en dehors de ceux afférents à l'exercice normal de l'activité de travail intérimaire.

## 1.8 Activité en matière de recherche et de développement

En dehors du développement par voie de croissance externe qui sera développé dans le cadre de la politique du groupe, rien de particulier ne mérite d'être signalé en ce qui concerne les activités en matière de recherche et de développement.

## 1.9 Informations sur le délai de paiement des fournisseurs

Nous vous informons que les délais de paiement de nos fournisseurs sont normaux.

Le délai de paiement fournisseur est de 30 jours, date de facturation.

Au 31 décembre 2012, l'antériorité de la dette fournisseurs par rapport à la date de facture était la suivante :

▪ fournisseurs factures non parvenues :	232.800 €
▪ dettes à moins d'un mois :	1.054.463 €
	<hr/>

Total poste fournisseurs au 31 décembre 2012 : 1.287.263 €

Pour information, au 31 décembre 2011, les dettes fournisseurs s'élevaient à 1.333.928 €.

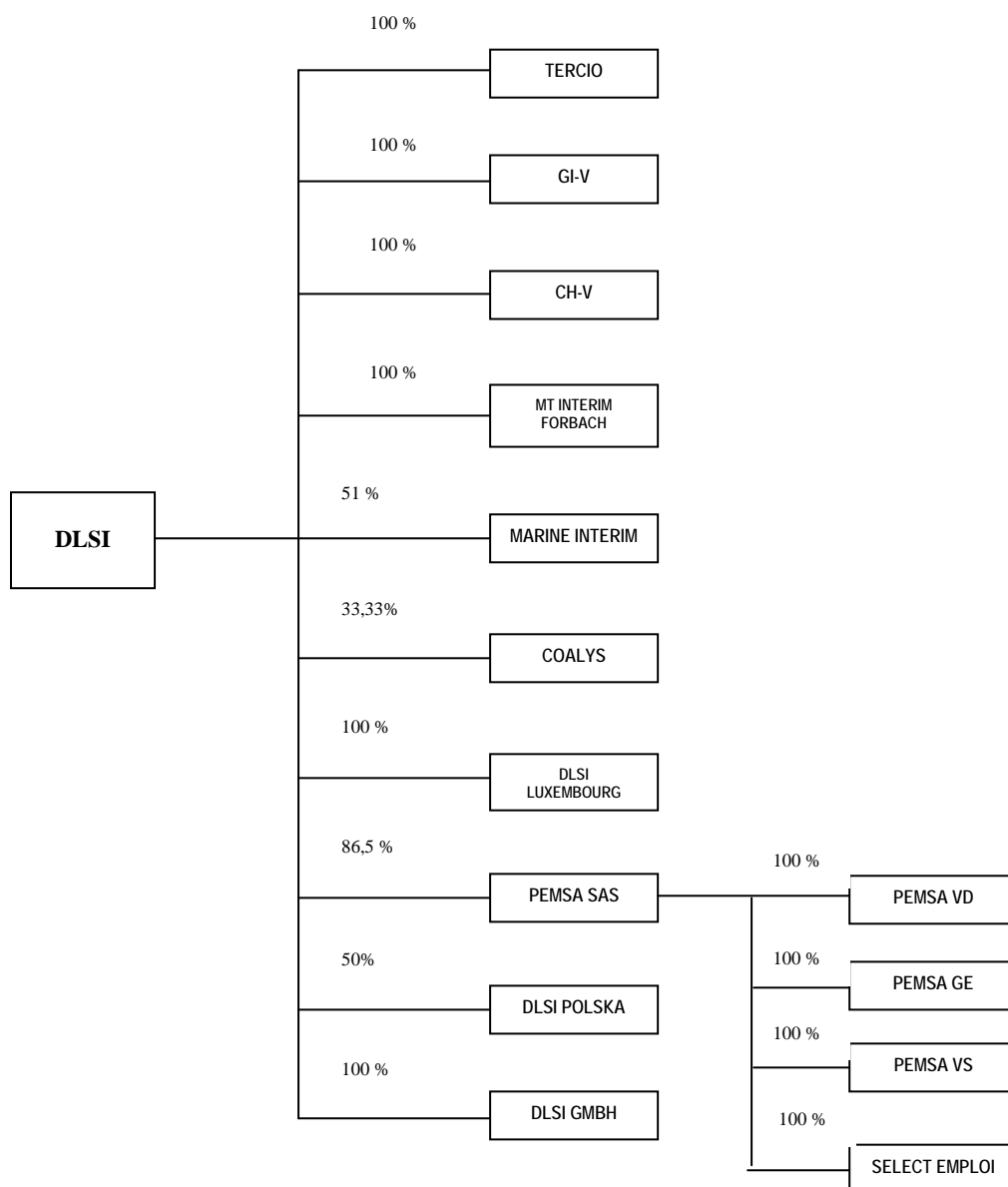
## 2 EVOLUTION DE LA SOCIETE – PERSPECTIVES D’AVENIR

2.1 Aucun événement important n’est survenu depuis le commencement de l’exercice en cours jusqu’à l’établissement du présent rapport.

2.2 En ce qui concerne l’évolution de la société et les perspectives d’avenir, nous prévoyons pour l’exercice en cours un chiffre d’affaires de l’ordre de **140 M €**.

## II – GROUPE DLSI

Nous vous rappelons que l'organigramme du groupe DLSI est le suivant :



## 1 - EXERCICE ECOULE

### 1.1 Activité du groupe

#### - Comptes consolidés

L'activité du groupe s'est traduite par un chiffre d'affaires de 183.872.997 € par rapport à 205.196.671 € pour l'exercice précédent.

Le résultat opérationnel avant amortissements ressort à 4.197.998 € par rapport à 6.794.250 € pour l'exercice précédent.

Le résultat opérationnel s'élève à 3.291.978 € par rapport à 5.852.000 € pour l'exercice précédent.

#### - Activité des filiales françaises

##### - MARINE INTERIM :

L'activité de l'exercice s'est traduite par un chiffre d'affaires de 2.117.589 € par rapport à 1.795.177 €, ce qui représente une progression d'environ 18 %.

Les produits d'exploitation se sont élevés à 2.171.986 € et se décomposent comme suit :

▪ chiffre d'affaires :	2.117.589 €
▪ reprise sur amortissements, provisions et transfert de charges :	54.359 €
▪ autres produits :	38 €

Les charges d'exploitation se sont élevées à 2.144.012 € et se décomposent comme suit :

▪ autres achats et charges externes :	174.076 €
▪ impôts et taxes :	49.636 €
▪ salaires et traitements :	1.408.512 €
▪ charges sociales	471.609 €
▪ dotations aux amortissements :	1.566 €
▪ dotations aux provisions :	1.528 €
▪ autres charges :	37.085 €

L'effectif moyen du personnel s'est élevé pour l'exercice à 66 personnes.

Il ressort un résultat d'exploitation de 27.974 € par rapport à une perte d'exploitation pour l'exercice précédent de 13.120 €.



- **TERCIO :**

L'activité de l'exercice s'est traduite par un chiffre d'affaires de 3.198.873 € par rapport à 1.787.582 € pour l'exercice précédent.

Les produits d'exploitation se sont élevés à 3.232.758 € et se décomposent comme suit :

• chiffre d'affaires :	3.198.873 €
• reprise sur amortissements, provisions et transfert de charges :	33.876 €
• autres produits :	9 €

Les charges d'exploitation se sont élevées à 3.169.977 € et se décomposent comme suit :

• achats de marchandises :	3.645 €
• autres achats et charges externes :	347.306 €
• impôts et taxes :	96.771 €
• salaires et traitements :	1.972.252 €
• charges sociales	735.474 €
• dotations aux amortissements :	12.832 €
• dotations aux provisions :	1.089 €
• autres charges :	610 €

L'effectif moyen du personnel s'est élevé pour l'exercice à 89 personnes.

Le résultat d'exploitation ressort à 62.780 € par rapport à 24.458 € pour l'exercice précédent.

- **GI-V :**

L'activité de l'exercice s'est traduite par un chiffre d'affaires de 2.954.977 € par rapport à 2.474 452 € pour l'exercice précédent, ce qui représente une progression de 19,42 %.

Les produits d'exploitation se sont élevés à 2 970 570 € et se décomposent comme suit :

• chiffre d'affaires :	2.954.977 €
• reprise sur amortissements, provisions et transfert de charges :	4.479 €
• autres produits :	11.114 €

Les charges d'exploitation se sont élevées à 2.995.691 € et se décomposent comme suit :

• autres achats et charges externes :	240.834 €
• impôts et taxes :	74.659 €
• salaires et traitements :	1.882.823 €
• charges sociales	693.375 €
• dotations aux amortissements :	21.991 €
• dotations aux provisions :	80.597 €
• autres charges :	1.412 €

L'effectif moyen du personnel s'est élevé pour l'exercice à 64 personnes.

Le résultat d'exploitation ressort à – 25.121 € par rapport à 53.191 € pour l'exercice précédent.

Il ressort une perte nette comptable de 38.935 €.

- **CH-V :**

L'activité de l'exercice s'est traduite par un chiffre d'affaires de 2.993.129 € par rapport à 2.143.631 € pour l'exercice précédent, ce qui représente une progression de 39,63 %.

Les produits d'exploitation se sont élevés à 2.997.600 € et se décomposent comme suit :

• chiffre d'affaires :	2.993.129 €
• reprise sur amortissements, provisions et transfert de charges :	3.730 €
• autres produits :	741 €

Les charges d'exploitation se sont élevées à 2.920.094 € et se décomposent comme suit :

• autres achats et charges externes :	272.312 €
• impôts et taxes :	64.742 €
• salaires et traitements :	1.924.928 €
• charges sociales	646.419 €
• dotations aux amortissements :	5.019 €
• autres charges :	822 €

L'effectif moyen du personnel s'est élevé pour l'exercice à 64 personnes.

Le résultat d'exploitation ressort à 77.506 € par rapport à 21.326 € pour l'exercice précédent.

Il ressort un résultat net comptable de 27.270 €.

- **MT INTERIM FORBACH :**

L'activité de l'exercice s'est traduite par un chiffre d'affaires de 4.252.565 € par rapport à 3.748.405 € pour l'exercice précédent, ce qui représente une progression de 13,45 %.

Les produits d'exploitation se sont élevés à 4.334.424 € et se décomposent comme suit :

• chiffre d'affaires :	4.252.565 €
• reprise sur amortissements, provisions et transfert de charges :	78.486 €
• autres produits :	3.373 €

Les charges d'exploitation se sont élevées à 4.296.834 € et se décomposent comme suit :

• autres achats et charges externes :	638.979 €
• impôts et taxes :	87.981 €
• salaires et traitements :	2.523.753 €
• charges sociales	1.045.294 €
• dotations aux amortissements :	825 €
• autres charges :	1 €

L'effectif moyen du personnel s'est élevé pour l'exercice à 82 personnes.

Le résultat d'exploitation ressort à 37.591 € par rapport à 123.418 € pour l'exercice précédent.

Il ressort un résultat net de comptable 71.891 €.

- **COALYS :**

La société **DLSI** détient également une participation de 33,33 % de la société **COALYS**.

- **Activités des filiales étrangères**

- **DLSI LUXEMBOURG :**

L'activité de l'exercice s'est traduite par un chiffre d'affaires de 13.072.750 € par rapport à 16.064.898 € pour l'exercice précédent.

Les frais de personnel, y compris les charges sociales, se sont élevés à 12.598.897 € par rapport à 14.877.692 € pour l'exercice précédent.

L'effectif moyen du personnel s'est élevé pour l'exercice à 270 personnes.

Le résultat d'exploitation ressort à 505.607 € par rapport à 945.168 € pour l'exercice précédent.

- **DLSI GMBH :**

L'activité de l'exercice s'est traduite par un chiffre d'affaires de 1.645.392 € par rapport à 1.083.569 € pour l'exercice précédent.

Les frais de personnel, y compris les charges sociales, se sont élevés à 1.584.185 € par rapport à 1.003.496 € pour l'exercice précédent.

L'effectif moyen du personnel s'est élevé pour l'exercice à 25 personnes.

La perte d'exploitation ressort à 18.923 € par rapport à une perte d'exploitation de 24.670 € pour l'exercice précédent.

- **GROUPE PEMSA SA :**

L'activité de l'exercice s'est traduite par un chiffre d'affaires de 30.394.815 € par rapport à 28.191.743 € pour l'exercice précédent.

Les frais de personnel, y compris les charges sociales, se sont élevés à 27.975.908 € par rapport à 25.073.036 € pour l'exercice précédent.

Le résultat d'exploitation ressort à 681.773 € par rapport à 967.545 € pour l'exercice précédent.

- **DLSI SPOLKA Z OGRANICZONA :**

L'activité de l'exercice s'est traduite par un chiffre d'affaires de 1.155.324 € par rapport à 429.376 € pour l'exercice précédent.

Les frais de personnel, y compris les charges sociales, se sont élevés à 952.754 € par rapport à 261.078 € pour l'exercice précédent.

Le résultat d'exploitation ressort à 154.924 € par rapport à un résultat d'exploitation de 157.994 € pour l'exercice précédent.

## 1.2 Résultats comptables du groupe (norme IFRS)

Les résultats comptables du groupe DLSI sont résumés dans le tableau ci-dessous :

	31-déc-12 Normes IFRS Du 01/01/2012 au 31/12/2012		31-déc-11 Normes IFRS Du 01/01/2011 au 31/12/2011	
	Valeur	% CA	Valeur	% CA
Chiffre d'affaires	183.872.997	100	205.196.671	100
Charges externes	- 10.371.534	-5,64	- 11.238.658	-5,48
Charges de personnel	- 168.657.874	-91,73	- 185.745.128	-90,52
Impôts et taxes et versements assimilés	-3.058.468	-1,66	- 3.395.365	-1,65
Provisions pour risques et charges sur actif circulant	375.875	0,20	197.783	0,10
Autres produits et charges d'exploitation	2.037.002	1,11	1.778.947	0,87
Résultat opérationnel avant amortissements	4.197.998	2,28	6.794.250	3,31
Amortissements	- 906.020	-0,49	- 942.250	-0,46
Résultat opérationnel	3.291.978	1,79	5.852.000	2,85
Produits financiers divers	233.509	0,13	14.603	0,01
Charges d'intérêt	-1.096.047	-0,60	- 1.050.801	-0,51
Résultat avant impôts	2.429.440	1,32	4.815.802	2,35
Charge d'impôt	- 1.879.272	-1,02	- 3.196.571	-1,56
Résultat net total	550.168	0,30	1.619.231	0,79
Dont attribuable aux actionnaires ordinaires de la société mère	389.666		1.459.298	
Dont attribuable aux intérêts minoritaires	160.502		159.933	
Résultat net par action en Euros	0,15		0,58	
Résultat dilué par action en Euros	0,15		0,58	
Nombre d'actions	2.541.490		2.541.490	
Résultat net total	550.168		1.619.231	
Autres éléments du résultat global de la période	241.214		107.407	
Effet impôt des autres éléments du résultat global de la période	-65.344		-35.802	
Résultat global de la période	726.038		1.690.836	
Dont attribuable aux actionnaires ordinaires de la société mère	550.226		1.530.903	
Dont attribuable aux intérêts minoritaires	175.812		159.933	

### 1.3 Progrès réalisés – Difficultés rencontrées

- En 2012, comme il a été indiqué précédemment, le groupe a acquis les sociétés **GI-V**, **CH-V** et **MT INTERIM FORBACH** basées à Lyon et sa région pour les deux premières et en Moselle pour la dernière société, avec effet au 1<sup>er</sup> octobre 2012 pour un montant total de 2.728 K€.

Ces sociétés ont contribuées au chiffre d'affaires du groupe à hauteur de 2.179 K€.

- En 2012, dans un contexte économique très difficile, le chiffre d'affaires du groupe **DLSI** a diminué de 10,39 %.

### 1.4 Situation financière, endettement au regard du volume et de la complexité des affaires

Les capitaux propres et l'endettement ont évolué comme suit :

En milliers d'Euros Norme IFRS	31 / 12 / 2012	31 / 12 / 2011	31 / 12 / 2010
Capitaux propres (1)	17.978	18.078	17.207
Dettes financières (2)	22.925	23.863	26.887
Trésorerie (3)	4.278	4.383	6.755
Endettement net (2) – (3) = (4)	18.647	19.480	20.132
Gearing (4) / (1)	1,03	1,07	1,17

### 1.5 Risques et incertitudes auxquels les entreprises comprises dans la consolidation sont confrontées

Il n'y a pas de risque particulier à signaler en dehors de ceux afférents à l'exercice normal de l'activité de travail intérimaire.

Concernant les risques de crédit, de liquidité, de marché, de taux d'intérêts et de change, nous vous invitons à prendre connaissance de l'annexe qui vous donne toutes les informations sur ces points.

- 1.6 En dehors du développement par voie de croissance externe, rien de particulier ne mérite d'être signalé en ce qui concerne les activités en matière de recherche et de développement.

## 2 EVOLUTION DU GROUPE – PERSPECTIVES D'AVENIR

2.1 Aucun événement important n'est survenu depuis le commencement de l'exercice en cours jusqu'à l'établissement du présent rapport.

2.2 En ce qui concerne l'évolution du groupe et ses perspectives d'avenir, nous prévoyons pour l'exercice en cours un chiffre d'affaires de **197 M €** et un résultat net de **2 M€**.

### III - INFORMATIONS SPECIFIQUES

#### 1 MODE DE PRESENTATION DES COMPTES ANNUELS ET METHODES D'EVALUATION SUIVIES

1.1 Les comptes annuels soumis à votre approbation ont été établis suivant les normes françaises.

1.2 Pour ce qui concerne l'établissement des comptes consolidés, nous vous rappelons que l'annexe fait état des méthodes de consolidation, des modalités retenues, du périmètre de consolidation, des principes et méthodes d'évaluation.

Compte tenu de sa cotation sur le marché Alternext, D.L.S.I a décidé d'établir des comptes consolidés suivant les normes comptables internationales IAS (International Accounting Standards) / IFRS (International Financial Reporting Standards) édictées par l'IASB (International Accounting Standard Board), telles qu'adoptées par l'Union Européenne (UE).

Les états financiers sont présentés en euros. Ils ont été arrêtés par le directoire le 28 mars 2013.

Les règles et méthodes comptables appliquées par le Groupe dans les états financiers consolidés sont comparables à celles appliquées en 2011, à l'exception de l'adoption des normes et interprétations approuvées par l'Union Européenne et d'application obligatoire au 1<sup>er</sup> janvier 2012.

Vous trouverez dans l'annexe des comptes consolidés (paragraphe 2.2 changements de méthodes comptables) toutes les informations à ce sujet.

#### 2 FILIALES ET PARTICIPATIONS

##### 2.1 Filiales et Participations

Nous vous rappelons que l'annexe traite aussi des filiales et participations. Nous avons résumé les caractéristiques des différentes filiales dans le tableau ci-dessous :

SOCIETES	% DETENTION	SITUATION NETTE	CHIFFRE D'AFFAIRES	RESULTAT
DLSI LUXEMBOURG	100	4.068.951	13.072.750	168.721
DLSI GMBH	100	1.869	1.645.393	-19.451
PEMSA SA	86,50	2.109.689	30.394.816	649.818
DLSI SPOLKA	50	297.178	1.155.323	132.301
MARINE INTERIM	51	36.901	2.117.589	20.368
TERCIO	100	86 741	3.198.873	953
COALYS	33,33			
GI-V	100	175.114	2.954.977	-38.935
CH-V	100	171.950	2.993.129	29.765
MT INTERIM FORBACH	100	954.027	4.256.716	71.891

## 2.2 Acquisitions d'entreprises au cours de l'exercice :

Comme nous vous l'avons indiqué précédemment, la société DLSI a acquis les sociétés **GI-V, CH-V et MT INTERIM FORBACH.**

## 3 INFORMATIONS CONCERNANT LE CAPITAL SOCIAL

### 3.1 Répartition du capital social

Identité des personnes détenant directement ou indirectement plus de 5 %, 10 %, 15%, 25 %, 33,33 %, 66,66 % ou 95 % du capital social.

IDENTITE OU DESIGNATION	Nombre d'actions	% droit financier	Nombre droit de vote	% droit de vote
Monsieur Raymond DOUDOT	642.400 (1)	25,28 %	1.284.800	31,07 %
RAY INTERNATIONAL	1.005.680 (1)	39,57 %	2.011.360	48,26 %

(1) Droit de vote double

### 3.2 Autres informations

- Franchissements de seuils : **Monsieur HOUCHE Bernard** a franchi le seuil de 5 % de titres détenus avec 131.617 actions
- Régularisations des participations croisées : néant
- Achat et cession d'actions dans le cadre de la participation des salariés : néant
- Achat et cession d'actions dans le cadre de la régulation des cours de bourse : néant

## 4 MANDATS DES MEMBRES DU DIRECTOIRE ET DU CONSEIL DE SURVEILLANCE

Jusqu'au 31 décembre 2012, les mandats des membres du directoire et du conseil de surveillance étaient les suivants :

**Monsieur Thierry DOUDOT**, président du directoire de **D.L.S.I.** est également :

- Représentant la société **DLSI** présidente de la société **MARINE INTERIM**
- Représentant la société **DLSI** présidente de la société **TERCIO**
- Gérant de la société **GI-V**
- Gérant de la société **CH-V**

**Monsieur Jean-Marie NANTERN**, membre du conseil de surveillance de **DLSI** est également :

- administrateur de **DLSI LUXEMBOURG**,
- administrateur de **RAY INTERNATIONAL**

**Monsieur Raymond DOUDOT**, président du conseil de surveillance de **DLSI** est également :

- président et administrateur délégué de **DLSI Luxembourg**
- gérant de **DLSI GMBH**
- administrateur délégué de **RAY INTERNATIONAL**
- administrateur délégué de **RAY ESTATE CORPORATION**
- président de **PEMSA SA**
- administrateur de la **SARL DLSI SPOLKA Z OGRANICZONA**



## 5 REMUNERATION ET AVANTAGES SOCIAUX DES MANDATAIRES SOCIAUX

Au titre des exercices clos les 31 décembre 2012 et 2011, la rémunération des membres du directoire, membres du conseil de surveillance et mandataires sociaux a été la suivante :

### Exercice 2011 :

Nom	Fonction	Années	Rémunération fixe	Rémunération variable	Jetons de présence	Avantages en nature	Régimes complémentaires de retraite	TOTAL
Raymond DOUDOT	Président du conseil de surveillance	2011			102.000	0		102.000
Laurent LUTZ	Membre du conseil de surveillance	2011	53.454			5.820		59.274
Jean-Marie NANTERN	Membre du conseil de surveillance	2011	70.674			5.928		76.602
Thierry DOUDOT	Président du directoire	2011	65.000			3.514		68.514
Véronique LUTZ	Membre du directoire	2011	26.200			3.926		30.126
<b>Total</b>			<b>215.328</b>		<b>102.000</b>	<b>19.188</b>		<b>336.516</b>

### Exercice 2012 :

Nom	Fonction	Années	Rémunération fixe	Rémunération variable	Jetons de présence	Avantages en nature	Régimes complémentaires de retraite	TOTAL
Raymond DOUDOT	Président du conseil de surveillance	2012			115.500			115.500
Laurent LUTZ	Membre du conseil de surveillance	2012	58.371		8.000	5.820		72.191
Jean-Marie NANTERN	Membre du conseil de surveillance	2012	81.802		8.000	5.928		95.730
Thierry DOUDOT	Président du directoire	2012	105.000			5.825		110.825
Véronique LUTZ	Membre du directoire	2012	32.750			3.409		36.159
<b>Total</b>			<b>277.923</b>		<b>131.500</b>	<b>20.982</b>		<b>430.405</b>

Nous vous rappelons qu'un tableau dans l'annexe comptable des comptes consolidés donne des précisions complémentaires concernant les rémunérations.

## 6 RECENSEMENT DES ACTIONNAIRES SALARIES

Le nombre des actions détenues par les salariés s'élève à 37.041 actions, soit 1,45 % du capital social. Elles font l'objet d'une gestion collective dans le cadre d'un plan épargne groupe géré par la société générale.

Il n'y a pas eu d'opérations réalisées au titre des options d'achat ou de souscription d'actions réservées au personnel.

Nous vous rappelons que vous serez amenés à statuer, dans le cadre de la loi sur l'épargne salariale, à une augmentation de capital réservée aux salariés.

## IV - VOUS AUREZ EGALEMENT A STATUER SUR LES QUESTIONS SUIVANTES FIGURANT A L'ORDRE DU JOUR

### 1 MANDATS

Aucun mandat du conseil de surveillance et de commissaires aux comptes ne vient à expiration à l'issue de l'assemblée générale.

Par contre, les mandats des membres du directoire et du président du directoire viennent à expiration à l'issue de l'assemblée.

Un conseil de surveillance se tiendra à l'issue de l'assemblée générale afin de statuer sur le renouvellement de ces mandats.

### 2 CONVENTIONS REGLEMENTEES

Nous vous demandons d'approuver les conventions visées à l'article L 225-38 du Code de Commerce que vos commissaires aux comptes nous signalent dans leur rapport.

### 3 DEPENSES ET CHARGES DEDUCTIBLES

Conformément aux dispositions de l'article 223 du code général des impôts, nous vous signalons que le résultat de l'exercice tient compte de dépenses ou charges non déductibles du résultat fiscal selon les dispositions de l'article 39-4 du même code pour un montant de 21.258 €.

### 4 AFFECTATION DU RESULTAT

L'affectation des résultats que nous vous proposons est la suivante :

Origine :

Résultat de l'exercice : bénéfice	1.056.936,49 €
-----------------------------------	----------------

Affectation :

▪ Aux actionnaires à titre de dividende :	584.542,70 €
0,23 € x 2.541.490 actions	
▪ Le solde à la réserve ordinaire	472.393,79 €
	<hr/>
<b>Total</b>	<b>1.056.936,49 €</b>

Le dividende par action s'élève à 0,23 € et sa mise en paiement interviendra au cours du mois suivant la présente assemblée.

Nous vous précisons que les dispositions de la loi de finances pour 2013 applicables à compter du 1<sup>er</sup> janvier 2013 instituent la perception d'un prélèvement fiscal non libératoire au taux de 21 % qui sera liquidé par la société en même temps que les prélèvements sociaux au taux de 15,50 % sur les distributions de dividendes.

Le dividende versé sera donc net de CSG / CRDS et du prélèvement fiscal forfaitaire non libératoire.

## 5 RAPPEL DES DISTRIBUTIONS ANTERIEURES

Nous vous rappelons qu'au titre des trois exercices précédents les dividendes par action se sont élevés à :

Exercice	Dividende
31.12.11	0,30
31.12.10	0,30
31.12.09	0,30

## 6 FIXATION DES JETONS DE PRESENCE DES MEMBRES DU CONSEIL DE SURVEILLANCE

Nous vous demandons de ratifier le montant annuel des jetons de présence alloué aux membres du conseil de surveillance pour une somme de 8.000 €.

Cette décision applicable à l'exercice 2012 sera maintenue jusqu'à décision contraire.

Le débat va être ouvert après lecture des rapports des commissaires aux comptes.

Puis il sera passé au vote des projets de résolutions proposées.

Fait à FORBACH  
LE DIRECTOIRE