

DLSI

Société anonyme à Directoire et Conseil de surveillance
au capital de 5.082.980 euros
Siège social : Avenue Eric Bousch – Technopôle Sud – 57600 FORBACH
RCS SARREGUEMINES 389 486 754

ASSEMBLEE GENERALE ORDINAIRE ANNUELLE DU 23 JUIN 2017

RAPPORT DE GESTION SUR LES OPERATIONS DE L'EXERCICE CLOS LE 31 DECEMBRE 2016

Mesdames, Messieurs,

Nous vous avons réunis en assemblée générale ordinaire annuelle en application des statuts et des dispositions du Code de commerce pour vous rendre compte de l'activité de la Société au cours de l'exercice clos le 31 décembre 2016, des résultats de cette activité, des perspectives d'avenir et soumettre à votre approbation le bilan et les comptes annuels dudit exercice.

Ces comptes sont joints au présent rapport.

Les convocations prescrites par la loi vous ont été régulièrement adressées et tous les documents et pièces prévus par la réglementation en vigueur ont été tenus à votre disposition dans les délais impartis.

I. RAPPORT DE GESTION DE LA SOCIETE D.L.S.I. SA.....	3
A. Situation et activité de la Société au cours de l'exercice écoulé	3
1. <i>Activité de la Société</i>.....	3
2. <i>Evolution des affaires, des résultats et de la situation financière de la Société, notamment de sa situation d'endettement au regard du volume et de la complexité des affaires</i>.....	3
3. <i>Activité en matière de recherche et développement</i>	3
4. <i>Evènements importants survenus depuis la clôture de l'exercice</i>.....	3
5. <i>Evolution prévisible de la situation de la Société et perspectives d'avenir</i>	4
6. <i>Principaux risques et incertitudes</i>	4
7. <i>Utilisation des instruments financiers</i>.....	4
8. <i>Information sur les délais de paiement</i>	4

B.	Filiales et participations.....	4
1.	<i>Prises de participation</i>	5
2.	<i>Prises de contrôle</i>	5
3.	<i>Cessions de participations</i>	5
C.	Détention du capital social.....	5
1.	<i>Identité des titulaires de participation significatives</i>	5
2.	<i>Sociétés contrôlées</i>	5
3.	<i>Participation des salariés au capital</i>	6
D.	Conventions règlementées.....	6
E.	Présentation des comptes et affectation du résultat.....	6
1.	<i>Mode de présentation des comptes annuels</i>	6
2.	<i>Exposé des résultats économiques et financiers</i>	7
3.	<i>Affectation du résultat</i>	7
F.	Rappel des dividendes distribués.....	8
G.	Dépenses somptuaires et charges non déductibles fiscalement	8
H.	Informations concernant les mandataires sociaux	8
1.	<i>Mandats des membres du Directoire et du Conseil de surveillance</i>	8
2.	<i>Situation des mandats des membres du Conseil de surveillance</i>	9
3.	<i>Rémunération et avantages sociaux des mandataires sociaux</i>	9
4.	<i>Opérations réalisées par les dirigeants ou les hauts responsables et leurs proches</i>	10
I.	Informations concernant les commissaires aux comptes	10
1.	<i>Contrôle des commissaires aux comptes</i>	10
2.	<i>Situation des mandats des commissaires aux comptes</i>	10
II.	RAPPORT DE GESTION DU GROUPE D.L.S.I.	11
A.	Situation et activité du Groupe au cours de l'exercice écoulé.....	11
1.	<i>Activité du Groupe</i>	11
2.	<i>Activités des filiales françaises</i>	12
3.	<i>Filiales étrangères</i>	13
B.	Evolution des affaires, des résultats et de la situation financière de la Société, notamment de sa situation d'endettement au regard du volume et de la complexité des affaires	15
C.	Evolution prévisible de la situation du Groupe et perspectives d'avenir.....	15
D.	Evènements importants survenus depuis la clôture de l'exercice.....	15
E.	Principaux risques et incertitudes.....	15
F.	Activité en matière de recherche et développement	15

I. RAPPORT DE GESTION DE LA SOCIETE D.L.S.I. SA

A. Situation et activité de la Société au cours de l'exercice écoulé

1. *Activité de la Société*

DLSI est un prestataire de services dont l'activité principale est la mise à disposition de personnel intérimaire ainsi que le recrutement de personne pour nos clients.

2. *Evolution des affaires, des résultats et de la situation financière de la Société, notamment de sa situation d'endettement au regard du volume et de la complexité des affaires*

Le chiffre d'affaires de l'exercice s'élève à 139.858.466 € contre 130.139.130 € pour l'année précédente.

Les produits d'exploitation s'élèvent à 142 594 278 €.

Les charges d'exploitation s'élèvent à 136.768.347 €.

Parmi les charges, les frais de personnel y compris les charges sociales s'élèvent à 121.695.320 € contre 113 084 285 € pour l'exercice précédent.

Le montant du crédit d'impôt compétitivité emploi (CICE) s'élève à un montant de 4 500 073 €.

Le résultat de l'exercice s'élève à 5.885.339 € contre 6 488 644 € pour l'exercice précédent.

Le capital social de la société s'élève à 5 082 980 € et les fonds propres à 31.831.704 €.

Les emprunts et les dettes auprès des établissements de crédit sont notamment constitués d'une mobilisation de créances pour un montant de 7.980.939 K€ garanties par le poste clients pour un montant de créances de 34.377.157 K€.

3. *Activité en matière de recherche et développement*

Néant

4. *Evènements importants survenus depuis la clôture de l'exercice*

Néant

5. Evolution prévisible de la situation de la Société et perspectives d'avenir

Le chiffre d'affaires prévisionnel pour l'exercice 2017 est estimé à environ 143 M €. L'exercice 2017 devrait se solder par un résultat positif à hauteur de 6.2 M €.

6. Principaux risques et incertitudes

Il n'y a pas de risque particulier à signaler en dehors de ceux afférents à l'exercice normal de notre activité de travail temporaire.

7. Utilisation des instruments financiers

Nous utilisons les instruments financiers standards sans aucune particularité.

8. Information sur les délais de paiement

En application des dispositions de l'article L 441-6-1 al.1 du Code de commerce, nous vous indiquons la décomposition, à la clôture des deux derniers exercices, du solde des dettes à l'égard des fournisseurs, par date d'échéance :

Exercice clos au 31 décembre 2016 :

Date d'échéance	Solde des factures fournisseurs non échues	Solde des dettes fournisseurs à 60 jours	Solde des dettes fournisseurs à 90 jours	Solde des dettes fournisseurs à 120 jours
Montant	228 793 €	924 383 €	0	0

Exercice clos au 31 décembre 2015 :

Date d'échéance	Solde des factures fournisseurs non échues	Solde des dettes fournisseurs à 80 jours	Solde des dettes fournisseurs à 90 jours	Solde des dettes fournisseurs à 120 jours
Montant	216 597 €	834 330 €	0	0

B. Filiales et participations

Vous trouverez ci-dessous un tableau récapitulant les différentes filiales de la Société :

Sociétés	% détention
DLSI Luxembourg SA	100
DLSI GmbH	100
PEMSA SA	88,90
DLSI Polska	50
Marine Interim SAS	51
Tercio SAS	100

1. *Prises de participation*

Néant

2. *Prises de contrôle*

Néant

3. *Cessions de participations*

Néant

C. Détention du capital social

1. *Identité des titulaires de participation significatives*

Conformément aux dispositions de l'article L 233-13 du Code de commerce, nous vous rendons compte de l'identité des personnes physiques ou morales détenant directement ou indirectement plus du vingtième, du dixième, des trois vingtièmes, du cinquième, du quart, du tiers, de la moitié, des deux tiers, des dix-huit vingtièmes ou des dix-neuf vingtièmes du capital social ou des droits de vote aux assemblées générales.

Identité ou dénomination sociale	Nombre d'actions	% droits financiers	Nombre de droit de vote	% droits de vote
M. Raymond DOUDOT	642.400 (1)	25,28%	1.284.800	31,70%
RAY INTERNATIONAL SA	1.005.680 (1)	39,57%	2.011.360	48,26%

(1) Droit de vote double

2. *Sociétés contrôlées*

Nous vous rappelons que notre Société contrôle au sens de l'article L 233-3 du Code de commerce les sociétés suivantes :

<i>Sociétés</i>	<i>% détention</i>
DLSI Luxembourg SA	100
DLSI GmbH	100
PEMSA SA	88,90
Marine Interim SAS	51
Tercio SAS	100

Ces sociétés ne détiennent aucune participation dans notre Société.

Conformément à l'article R 233-19 du Code de commerce, nous vous informons qu'il n'existe aucune participation croisée.

3. *Participation des salariés au capital*

Conformément aux dispositions de l'article L 225-102 du Code de commerce, nous vous rendons compte de l'état de la participation des salariés au capital de la Société au dernier jour de l'exercice, soit le 31 décembre 2016 :

Le nombre des actions détenues par les salariés s'élève à 5.511 actions, soit 0.01% du capital social. Elles font l'objet d'une gestion collective dans le cadre d'un plan épargne groupe géré par la Société Générale.

L'assemblée générale de la Société a statué lors de l'assemblée générale annuelle ordinaire du 26 juin 2015 sur un projet d'augmentation de capital réservée aux salariés, lequel a été rejeté.

Conformément aux dispositions de l'article L 225-211, al. 2 du Code de commerce, nous vous rendons compte de ce qu'aucune action destinée à être attribuée aux salariés dans le cadre de l'intéressement du personnel aux fruits de l'expansion de l'entreprise n'a été acquise.

D. Conventions règlementées

Nous vous demandons d'approuver les conventions visées à l'article L225-86 du Code de commerce telles que présentées dans le rapport spécial des Commissaires aux comptes.

E. Présentation des comptes et affectation du résultat

1. *Mode de présentation des comptes annuels*

Les comptes annuels de l'exercice clos le 31 décembre 2016 que nous soumettons à votre approbation ont été établis conformément aux règles de présentation et aux méthodes d'évaluation prévues par la réglementation en vigueur.

Le bilan et le compte de résultat figurent en annexe.

2. Exposé des résultats économiques et financiers

Au titre de l'exercice clos le 31 décembre 2016 :

- Le **chiffre d'affaires H.T.** s'est élevé à 139 858 466 euros contre 130.139.130 euros au titre de l'exercice précédent ;
- Le total des **produits d'exploitation** s'élève à 142 594 278 euros contre 133 602 821 euros au titre de l'exercice précédent ;
- Les **charges d'exploitation** de l'exercice s'élèvent à 136 768 347 euros contre 127 174 005 euros au titre de l'exercice précédent ;
- Le **résultat d'exploitation** ressort à 5 825 930 euros contre 6 428 815 euros au titre de l'exercice précédent ;
- Le montant des **traitements et salaires** s'élève à 96 357 400 euros contre 89 624 860 euros au titre de l'exercice précédent ;
- Le montant des **charges sociales** s'élève à 25 337 920 euros contre 23 459 425 euros au titre de l'exercice précédent ;
- **L'effectif salarié moyen** s'élève à 3 261 dont 158 permanents contre 2 893 au titre de l'exercice précédent.

Il est précisé que la Société n'a supporté aucune dépense de travail intérimaire.

Compte tenu d'un **résultat financier de 400 425 euros** contre 304 935 euros au titre de l'exercice précédent, le **résultat courant avant impôt de l'exercice ressort à 6 226 356 euros** contre 6 733 751 euros pour l'exercice précédent.

Compte tenu des éléments ci-dessus, du **résultat exceptionnel de 109 653 euros** contre (87 359) euros au titre de l'exercice précédent, de **l'impôt sur les bénéfices de 450 670 euros**, le résultat de l'exercice se solde par un **bénéfice de 5 885 339 euros** contre un bénéfice de 6 488 644 euros au titre de l'exercice précédent.

Au 31 décembre 2016, le **total du bilan de la Société s'élevait à 74 259 271 euros** contre 69 248 316 euros pour l'exercice précédent.

Est joint en annexe au présent rapport, le tableau des résultats prévu par l'article R 225-102 du Code de commerce.

3. Affectation du résultat

Nous vous proposons d'affecter le résultat bénéficiaire de l'exercice s'élevant à 5 885 339 euros de la manière suivante :

- Dividendes (0,50 € par action).....	1.270.745 €
- Réserve CICE	4.500 073 €
- Autres réserves	114.521 €

F. Rappel des dividendes distribués

Conformément aux dispositions de l'article 243 bis du Code général des impôts, nous vous rappelons que les sommes distribuées à titre de dividendes, pour les trois exercices précédents, ont été les suivantes :

Exercice	Dividende
31.12.2015	0,46
31.12.2014	0,23
31.12.2013	0,23

G. Dépenses somptuaires et charges non déductibles fiscalement

Conformément aux dispositions des articles 223 quater et 223 quinquies du Code général des impôts, nous vous signalons que les comptes de l'exercice écoulé tiennent compte d'une somme de 61.491 euros, correspondant à des dépenses non déductibles fiscalement selon les dispositions de l'article 39-4 du Code général des impôts.

H. Informations concernant les mandataires sociaux

1. *Mandats des membres du Directoire et du Conseil de surveillance*

Conformément aux dispositions de l'article L 225-102-1, al. 4 du Code de commerce, nous vous communiquons ci-après la liste de l'ensemble des mandats et fonctions exercés dans toute société par chacun des mandataires sociaux de la Société.

- **M. Thierry DOUDOT :**
 - Membre et président du directoire de D.L.S.I. SA
 - Représentant légal de la société D.L.S.I. SA, présidente de la société MARINE INTERIM SAS
 - Représentant légal de la société D.L.S.I. SA, présidente de la société TERCIO SAS
- **Mme Véronique LUTZ :**
 - Membre du directoire de la société D.L.S.I. SA
 - Administrateur de la société RAY ESTATE CORPORATION SA
- **M. Raymond DOUDOT :**
 - Président du Conseil de surveillance de la société D.L.S.I. SA
 - Président du Conseil d'administration et administrateur délégué de la société DLSI Luxembourg SA
 - Gérant de la société DLSI GmbH
 - Président du Conseil d'administration et administrateur délégué de la société RAY INTERNATIONAL SA
 - Administrateur délégué de la société RAY ESTATE CORPORATION SA
 - Président de la société PEMSA SA
 - Administrateur de la société à responsabilité limitée DLSI SPOLKA Z OGRANICZONA
 - Membre du conseil d'administration et Président de la société de droit suisse ASSISTEO SA
 - Président de la société OPEN DE MOSELLE SAS

- **M. Laurent LUTZ :**
 - Membre du Conseil de surveillance de la société D.L.S.I. SA

- **M. Jean-Marie NANTERN :**
 - Membre du Conseil de surveillance de la société D.L.S.I. SA
 - Administrateur de la société RAY INTERNATIONAL SA
 - Administrateur de la société DLSI Luxembourg SA
 - Administrateur de la société RAY ESTATE CORPORATION SA

2. *Situation des mandats des membres du Conseil de surveillance*

Les mandats des membres du Conseil de surveillance ont été renouvelés lors de l'assemblée générale ordinaire annuelle statuant sur l'exercice clos au 31.12.2015 pour une nouvelle période de six ans en application de l'article 17-2 des statuts, soit jusqu'à l'assemblée qui sera appelée à statuer sur les comptes de l'exercice clos au 31 décembre 2021.

3. *Rémunération et avantages sociaux des mandataires sociaux*

Au titre des exercices clos les 31 décembre 2016 et 2015, la rémunération des membres du directoire et du Conseil de surveillance a été la suivante :

Exercice clos au 31 décembre 2016 :

Nom	Fonction	Rémunération fixe	Rémunération variable	Jetons de présence	Avantages en nature	Régime complémentaires de retraite	TOTAL
Raymond DOUDOT	Président du Conseil de surveillance	0	0	132.000	0	0	132.000
Laurent LUTZ	Membre du Conseil de surveillance	63.792	0	4.000	5.952	0	73.744
Jean-Marie NANTERN	Membre du Conseil de surveillance	96.506	0	4.000	6.528	0	107.034
Thierry DOUDOT	Président du Directoire	143.000	0	0	7.956	0	150.956
Véronique LUTZ	Membre du Directoire	0	0	0	0	0	0
TOTAL		303.298		140.000	20.436	0	463.734

Exercice clos au 31 décembre 2015 :

Nom	Fonction	Rémunération fixe	Rémunération variable	Jetons de présence	Avantages en nature	Régime complémentaires de retraite	TOTAL
Raymond DOUDOT	Président du Conseil de surveillance	0	0	120.000	0	0	120.000
Laurent LUTZ	Membre du Conseil de surveillance	62.725	0	4.000	5.820	0	72.545
Jean-Marie NANTERN	Membre du Conseil de surveillance	93.235	0	4.000	5.928	0	103.163
Thierry DOUDOT	Président du Directoire	127.000	0	0	5.825	0	132.825
Véronique LUTZ	Membre du Directoire	0	0	0	0	0	0
TOTAL		282.960		128.000	17.573	0	428.533

4. *Opérations réalisées par les dirigeants ou les hauts responsables et leurs proches*

Néant

I. Informations concernant les commissaires aux comptes

1. *Contrôle des commissaires aux comptes*

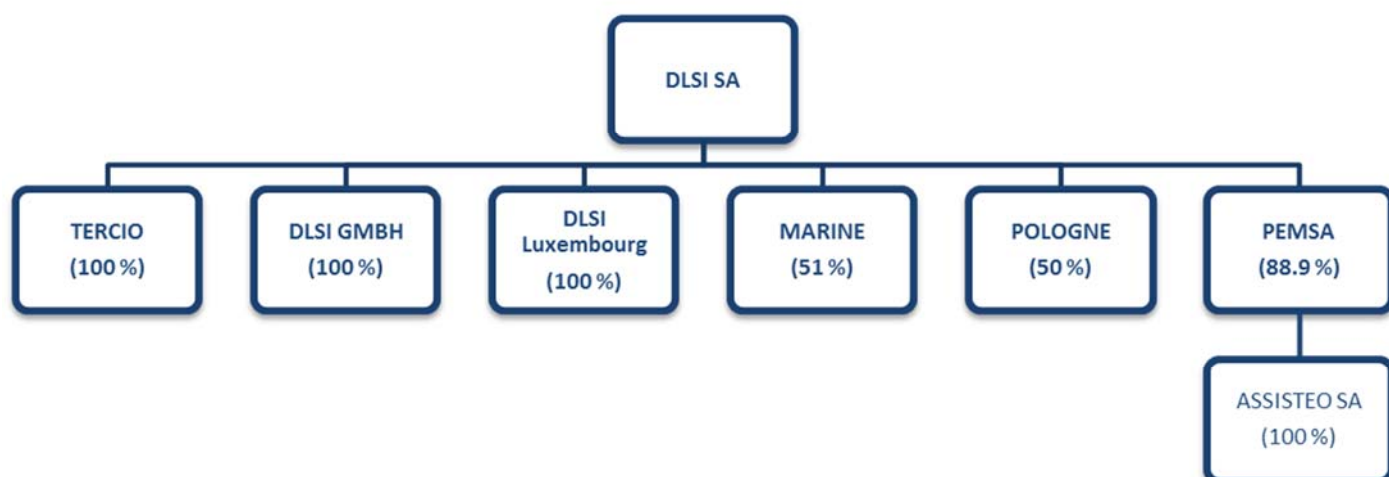
Conformément aux dispositions législatives et réglementaires, nous tenons à votre disposition les rapports de votre Commissaire aux comptes.

2. *Situation des mandats des commissaires aux comptes*

Le Directoire a examiné la situation des mandats des commissaires aux comptes et constate que le mandat des sociétés Ernst & Young & Autres, commissaire aux comptes titulaire, et Auditex, commissaire aux comptes suppléant, arrivent à expiration.

II. RAPPORT DE GESTION DU GROUPE D.L.S.I.

Au 31 décembre 2016 le périmètre de consolidation du groupe DLSI SA comprenait les sociétés suivantes :



Nous vous demandons conformément aux articles L 225-100 et L 233-16 du Code de commerce de bien vouloir approuver les comptes consolidés qui vous sont présentés en annexe, établis suivant les normes comptables internationales IAS (International Accounting Standards) / IFRS (International Financial Reporting Standards) éditées par l'IASB (International Accounting Standards Board) telles qu'adoptées par l'Union Européenne (UE).

A. Situation et activité du Groupe au cours de l'exercice écoulé

1. *Activité du Groupe*

Au titre de l'exercice clos le 31 décembre 2016, le chiffre d'affaires du Groupe s'éleva à 195.606.562 € contre 189.880.702 € au titre de l'exercice précédent.

Le résultat opérationnel avant amortissements s'élève à 10.331.704 euros contre 9.933.834 euros au titre de l'exercice précédent.

Le résultat opérationnel s'élève à 9.665.989 euros contre 9.241.097 euros au titre de l'exercice précédent.

2. Activités des filiales françaises

a) MARINE INTERIM SAS

En Euros	31.12.2016	31.12.2015
PRODUITS D'EXPLOITATION		
- Chiffre d'affaires	-477	470.107
- Reprise sur amortissements, provisions et transfert de charges	253	145.503
- Autres produits		4.540
TOTAL	-224	620.150
CHARGES D'EXPLOITATION		
- Autres achats et charges externes	16374	62.844
- Impôts et taxes	1103	12.925
- Salaires et traitements		355.135
- Charges sociales		91.317
- Dotations aux amortissements	450	450
- Dotations aux provisions		253
- Autres charges	2541	140.344
TOTAL	20468	663.269
RESULTAT D'EXPLOITATION	-20692	(43.120)

La société n'emploie aucun salarié à ce jour.

b) TERCIO SAS

En Euros	31.12.2016	31.12.2015
PRODUITS D'EXPLOITATION		
- Chiffre d'affaires	4.231.608	3.170.225
- Reprise sur amortissements, provisions et transfert de charges	46273	15.267
- Autres produits	32	144
TOTAL	4277915	3.185.636
CHARGES D'EXPLOITATION		
- Achat de marchandises		170
- Autres achats et charges externes	398868	332.174
- Impôts et taxes	123700	93.622
- Salaires et traitements	2551816	1.893.237
- Charges sociales	783828	583.761
- Dotations aux amortissements	1677	2.631
- Dotations aux provisions	3059	6.435
- Autres charges	5914	527
TOTAL	3868864	2.912.556
RESULTAT D'EXPLOITATION	409051	273.080

L'effectif salarié moyen s'élève à 62 personnes.

3. Filiales étrangères

a) DLSI Luxembourg SA

En Euros	31.12.2016	31.12.2015
PRODUITS D'EXPLOITATION		
- Chiffre d'affaires	7.794.666	6.666.898
- Autres produits d'exploitation	1920000	1.827.375
TOTAL	9714666	8.494.273
CHARGES D'EXPLOITATION		
- Autres achats et charges externes	1150768	1.187.528
- Impôts et taxes	14980	20.357
- Salaires et traitements	6887880	6.064.034
- Charges sociales	935683	820.095
- Corrections de valeur	253110	325.349
- Autres charges	4632	7.964
TOTAL	9.247.053	8.425.327
RESULTAT D'EXPLOITATION	467613	68.946

L'effectif salarié moyen s'élève à 187 personnes contre 145 personnes au titre de l'exercice précédent.

b) DLSI GmbH

En Euros	31.12.2016	31.12.2015
PRODUITS D'EXPLOITATION		
- Chiffre d'affaires	1.169.118	1.020.998
- Reprise sur amortissements, provisions et transfert de charges		
- Autres produits	14.751	
TOTAL	1.183.869	
CHARGES D'EXPLOITATION		
- Autres achats et charges externes	25.808	22.227
- Impôts et taxes		160
- Salaires et traitements	861.460	744.372
- Charges sociales	176.877	149.936
- Dotations aux amortissements	0	3.540
- Dotations aux provisions		
- Autres charges	119.477	100.510
TOTAL	1.183.622	
RESULTAT D'EXPLOITATION	247	253

L'effectif salarié moyen s'élève à 30 personnes contre 28 personnes au titre de l'exercice précédent.

c) PEMSA SA

En Euros	31.12.2016	31.12.2015
PRODUITS D'EXPLOITATION		
- Chiffre d'affaires	41.568.027	43.394.101
- Reprise sur amortissements, provisions et transfert de charges		
- Autres produits		
TOTAL	41.568.027	43.394.101
CHARGES D'EXPLOITATION		
- Autres achats et charges externes		
- Impôts et taxes		
- Salaires et traitements	33.809.434	34.344.466
- Charges sociales	5.402.669	5.795.877
- Dotations aux amortissements		
- Dotations aux provisions		
- Autres charges	1.497.285	2.759.591
TOTAL	40.708.388	42.899.934
RESULTAT D'EXPLOITATION	859.639	494.167

L'effectif salarié moyen s'élève à 296 personnes contre 310 personnes au titre de l'exercice précédent.

d) DLSI SPOLKA Z OGRANICZONA

	31.12.2016	31.12.2015
PRODUITS D'EXPLOITATION		
- Chiffre d'affaires	1.132.425	1.157.420
- Reprise sur amortissements, provisions et transfert de charges		
- Autres produits		
TOTAL	1.132.425	1.157.420
CHARGES D'EXPLOITATION		
- Autres achats et charges externes		
- Impôts et taxes		
- Salaires et traitements	1.044.274	1.036.925
- Charges sociales		
- Dotations aux amortissements		
- Dotations aux provisions		
- Autres charges		87.263
TOTAL	1.044.274	1.124.188
RESULTAT D'EXPLOITATION	88.151	33.232

L'effectif salarié moyen s'élève à 26 personnes contre 25 personnes au titre de l'exercice précédent.

B. Evolution des affaires, des résultats et de la situation financière de la Société, notamment de sa situation d'endettement au regard du volume et de la complexité des affaires

Les capitaux propres et l'endettement ont évolué comme suit (en K €) :

En milliers d'Euros Norme IFRS	31/12/2016	31/12/2015	31/12/2014
Capitaux propres (1)	36.054	30.761	24.887
Dettes financières (2)	10.739	8.183	17.275
Trésorerie (3)	5.208	7.647	8.510
Endettement net (2) – (3) = (4)	5.531	536	8.765
Gearing (4) / (1)	0.15	0.01	0,35

C. Evolution prévisible de la situation du Groupe et perspectives d'avenir

Le chiffre d'affaires prévisionnel pour l'exercice 2017 est estimé à environ 200 M €. L'exercice 2017 devrait se solder par un résultat positif à hauteur de 6.8M €.

D. Evènements importants survenus depuis la clôture de l'exercice

Néant

E. Principaux risques et incertitudes

Les risques et incertitudes concernent les évolutions de textes législatifs le cas échéant.

F. Activité en matière de recherche et développement

Néant

Nous espérons que ce qui précède recevra votre agrément et que vous voudrez bien voter les résolutions qui vous sont soumises.

Le Président du Directoire
M. Thierry DOUDOT

ANNEXE I

TABLEAU DES RESULTATS DE LA SOCIETE AU COURS DES CINQ DERNIERS EXERCICES

ANNEXE II

TABLEAU DES DELEGATIONS EN MATIERE D'AUGMENTATION DE CAPITAL

ANNEXE III

BILAN

ANNEXE IV

COMPTE DE RESULTAT

ANNEXE V

BILAN CONSOLIDE

ANNEXE VI

COMPTE DE RESULTAT CONSOLIDE

ANNEXE I

TABLEAU DES RESULTATS DE LA SOCIETE DLSI SA AU COURS DES CINQ DERNIERS EXERCICES

(Article R225-102 du Code de commerce – Annexe 2-2)

NATURE DES INDICATIONS	31/12/2012	31/12/2013	31/12/2014	31/12/2015	31/12/2016
I. - Situation financière en fin d'exercice					
a) Capital social	5 082 980	5 082 980	5.082.980	5.082.980	5.082.980
b) Nombre d'actions émises	2 541 490	2 541 490	2 541 490	2 541 490	2 541 490
c) Nombre d'obligations convertibles en actions	0	0	0	0	0
II. - Résultat global des opérations effectives	0	0	0	0	0
a) Chiffre d'affaires hors taxe	133 851 236	124 098 940	123.520.680	130.139.130	139.858.466
b) Bénéfices avant impôt, amortissements et provisions	816.436	3.339.605	3.792.644	6.953.109	6.918.405
c) Impôts sur les bénéfices	25 263	9856	17.536	157.747	450.670
d) Bénéfices après impôts, amortissements et provisions	1 056 936	3 330 782	3.448.346	6.488.645	5.885.339
e) Montant des bénéfices distribués (1)	584 543	584 543	584 543	1.169.085	1.270.745
III. - Résultat des opérations réduit à une seule action (2)					
a) Bénéfice après impôt, mais avant amortissements et provisions	0.32	1.31	1,48	2,67	2,54

NATURE DES INDICATIONS	31/12/2012	31/12/2013	31/12/2014	31/12/2015	31/12/2016
b) Bénéfice après impôt, amortissements et provisions	0.42	1.31	1.55	2,55	2,31
c) Dividende versé à chaque action (1)	0.23	0.23	0.23	0.46	0.5
IV. - Personnel					
a) Nombre de salariés	2950	2805	2.535	2.893	3.261
b) Montant de la masse salariale	89 721 834	85 642 870	85 114 526	89 624 861	96 357 400
c) Montant des sommes versées au titre des avantages sociaux (sécurité sociale, œuvres, etc.)	29 182 793	25 119 443	24 006 743	23 459 425	25.337.920

(1) Pour l'exercice dont les comptes seront soumis à l'assemblée générale des actionnaires, indiquer le montant des bénéfices dont la distribution est proposée par le conseil d'administration, le directoire ou les gérants. 1.270.745 €

(2) Si le nombre des actions a varié au cours de la période de référence, il y a lieu d'adapter les résultats indiqués et de rappeler les opérations ayant modifié le montant du capital.

ANNEXE II

TABLEAU DES DELEGATIONS EN MATIERE D'AUGMENTATION DE CAPITAL (Article L225-100 al.7 du Code de commerce)

Conformément aux dispositions de l'article L.225-100 du Code de commerce, nous vous rendons compte dans le cadre du présent document des délégations en cours de validité accordées par l'assemblée générale des actionnaires au Directoire au cours de l'exercice clos le 31 décembre 2015 en matière d'augmentation de capital et l'utilisation faite de ces délégations au cours de l'exercice :

Néant